

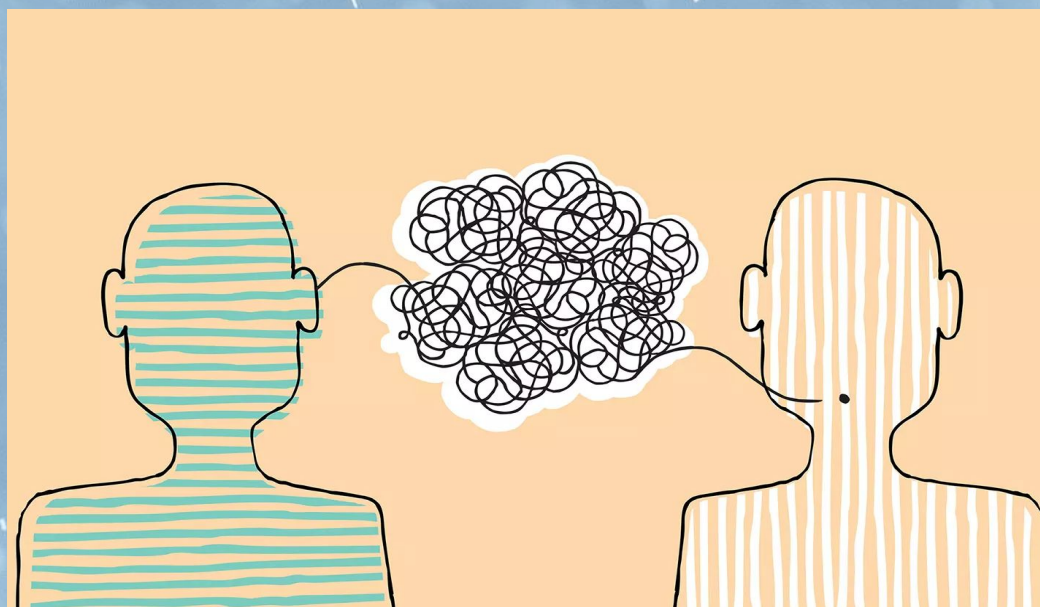
Правила выбора порядка слов в высказывании

Подготовила: Конева Анна

1Ф

Порядок слов в предложении в русском языке свободный.

Порядок слов в русском языке имеет *синтаксическое, смысловое и стилистическое значение.*



Синтаксическая функция

Синтаксическая функция отражается в примерах, когда в зависимости от положения в предложении слово может быть определенным членом предложения:

Мать (подлежащее) **любит** **дочь** (дополнение). -

Дочь (подлежащее) **любит** **мать** (дополнение);

Приехал **больной** (определение) **человек**. -

Человек **приехал** **больной** (именная часть составного именного сказуемого).

Стилистическая функция

Стилистическое значение выражается в том, что если член предложения оказался в необычном месте, то он приобретает особую стилистическую окрашенность:

Ты пойдешь со мной / Со мной пойдешь ты.

Прямой и обратный порядок слов

Прямой порядок слов определяется типом и структурой предложения, способом синтаксического выражения данного члена предложения, его местом среди других слов, которые непосредственно с ним связаны, а также стилем речи и контекстом. Прямой порядок характерен для научной и деловой речи.

Обратный порядок - нарушение обычного порядка слов, выполняющее чаще всего функцию **инверсии**, т. е. стилистического приема выделения отдельных членов предложения путем их перестановки. Он часто используется в публицистических и литературно-художественных произведениях, особую роль играет в разговорной речи, имеющей свои типы построения предложений.

Прямой порядок слов

- в повествовательных предложениях за подлежащим следует сказуемое:

Учительница проверяла наши контрольные работы.

- приглагольное дополнение следует за определяемым словом:

Учительница проверяла наши контрольные работы.

- согласованное определение ставится перед определяемым словом:

Учительница проверяла наши контрольные работы.

- несогласованное определение стоит после определяемого слова:

Она купила платье в горошек.

- обстоятельства могут занимать различные положения в предложении:

Вчера он пришёл домой поздно. Мы поедем завтра в деревню.

Место подлежащего и сказуемого

Сказуемое может предшествовать подлежащему:

- в вопросительных и побудительных предложениях (*Пойдем ли завтра в кино?*
Пойдем в кино!)
- в описании, в рассказе (*Шел дождь*)
- в авторских словах (*Я не странный, – ответил мальчик грустно*) и ремарках (*Входит Глумов* (А. Н. Островский))

Место определения в высказывании

- Согласованное определение обычно ставится впереди определяемого имени существительного: *интересный сюжет, третье издание.*
- Определение после определяемого слова часто встречается в произведениях писателей и поэтов XIX века: *Белеет парус одинокий в тумане моря голубом (Лермонтов); Есть в осени первоначальной короткая, но дивная пора... (Тютчев).*
- Постпозитивное определение придает характер народного повествования: *Вышел месяц ночью тёмной, одиноко глядит из чёрного облака на поля пустынные, на деревни дальние, на деревни ближние.*
- Обособленные определения обычно постпозитивны: *публикация писем, поступивших в редакцию.*

Место дополнения в высказывании

- Дополнение обычно следует за управляющим словом: *вычитать рукопись, исправление опечаток, готовы к набору.*
- Обычна препозиция дополнения со значением лица в безличных предложениях: *Ему нужно поговорить с вами; Сестре нездоровится; Всем хотелось отдохнуть.*
- Прямое дополнение, совпадающее по форме с подлежащим, ставится, как правило, после сказуемого: *Мать любит дочь; Весло задело платье.*

Место обстоятельства

- Обстоятельства образа действия, выраженные наречиями на **-о, -е**, обычно ставятся впереди глагола-сказуемого: *Перевод точно отражает содержание оригинала; Мальчик вызывающе смотрел на нас.*
- Некоторые наречия, сочетающиеся с немногими глаголами, ставятся после них: *идти шагом, лежать ничком, пройтись босиком, упасть навзничь, ходить пешком.*
- Постановка обстоятельств после глагола-сказуемого обычно приводит к их смысловому выделению: *Она проснулась от страха; Он не ходит на работу якобы из-за болезни; Электричка отправлена в депо на годовой ремонт.*

Использование частиц, вводных слов и обращений

- Вводные слова, не являясь членами предложения, свободно располагаются в нем, если относятся к предложению в целом: *Казалось, он уснул. – Он, казалось, уснул. – Он уснул, казалось.*
- Если вводное слово по смыслу связано с отдельным членом предложения, то оно ставится рядом с ним: *Стала появляться настоящая птица, дичь, по выражению охотников.*
- Частицы, как правило, стоят перед словом, к которому они по смыслу относятся: *Эта книга трудна даже для него* (речь идет о трудности для квалифицированного человека); *Эта книга даже трудна для него* (подчеркивается неожиданность трудности).
- В призывах, лозунгах, воззваниях, приказах, ораторских выступлениях, официальных и личных письмах обращения

Тот или иной порядок слов в высказывании зависит от: синтаксической роли определенных членов предложения, стиля и контекста, стилистической окрашенности речи путем перестановки конкретных синтаксических элементов.

Для того чтобы корректно употреблять то или иное высказывание, необходимо учитывать то, какую стилистическую и смысловую нагрузку оно может приобрести, поэтому следует принимать во внимание с какой целью используется конкретный порядок слов.