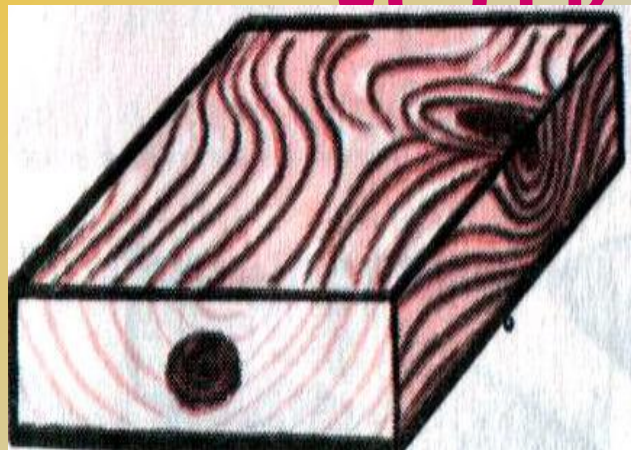


Пороки древесины

Пороками древесины называют отклонения от её нормального строения, внешнего вида и формы а также повреждения. Различают следующие пороки: сучки, трещины, формы ствола, строения древесины, биологические повреждения.

Сучки - части ветвей, заключённые в древесине ствола. Затрудняют обработку материала, вызывают затупление и повреждение инструмента. Сучки разделяют - по состоянию древесины сучка и по форме.

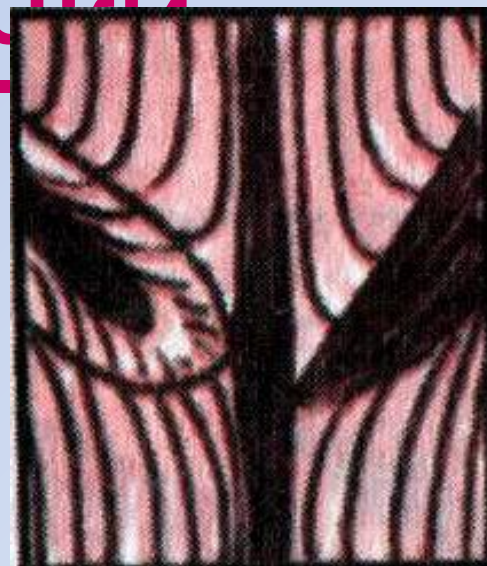
По состоянию древесины сучки делят на **открытые** и **заросшие**.



Одиночные



Групповые



Разветвлённые

• Заросшие сучки.



в глубине древесины



несросшийся



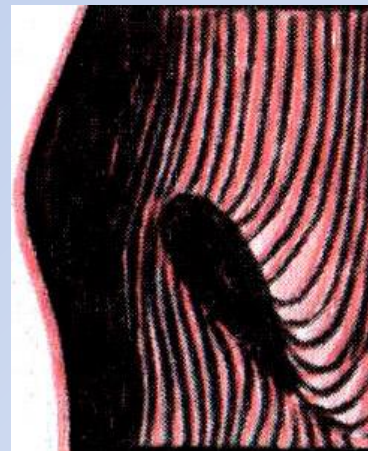
выпадающий



светлый здоровый



загнивший



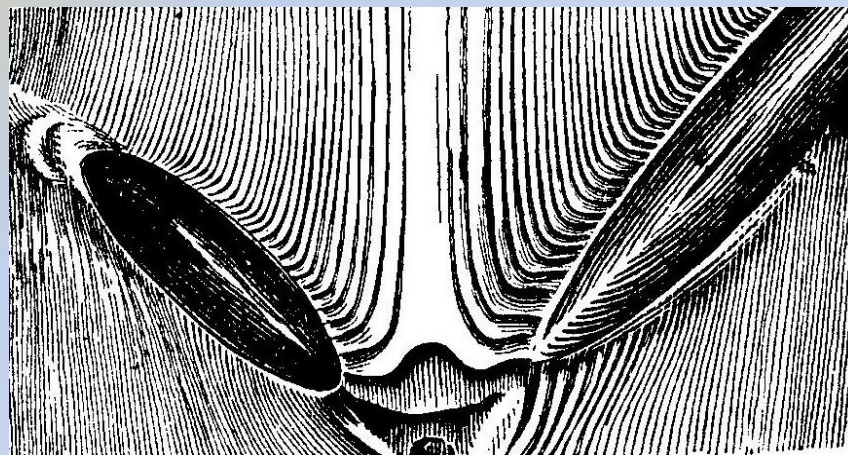
у поверхности

• По форме сучки

округло-овальные бывают: сшивные



лапчатые

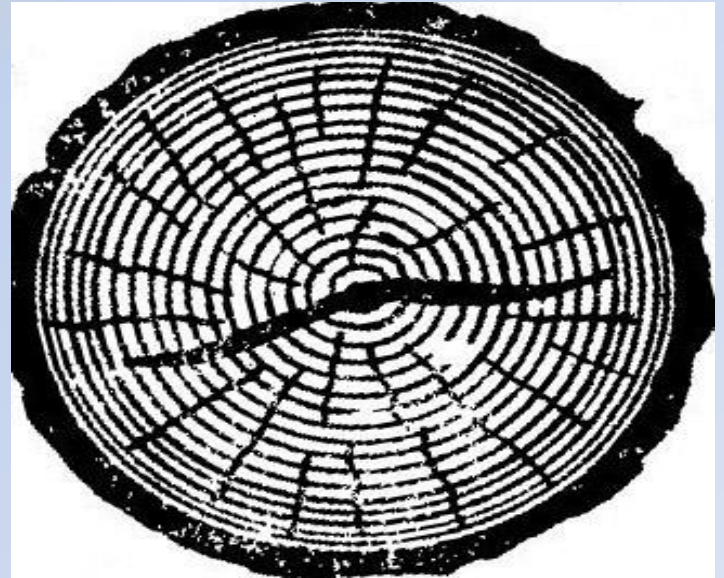
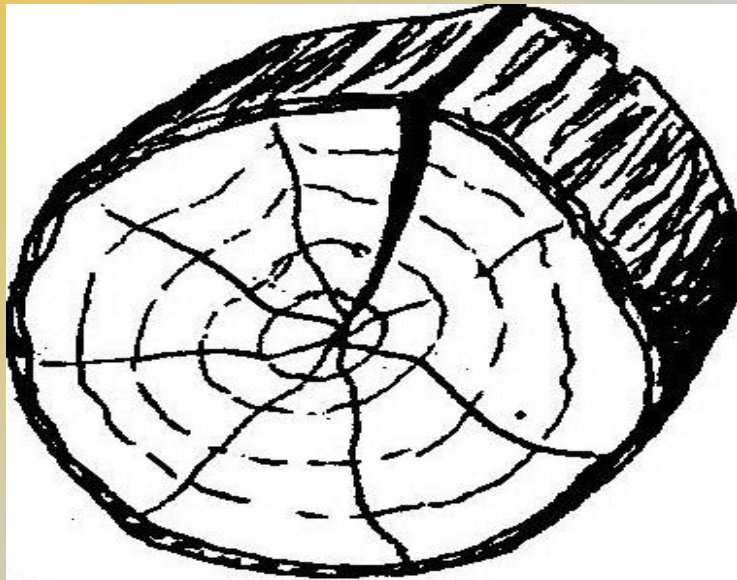


Трещины - разрывы
древесины вдоль волокон.
Нарушают целостность
древесины, снижают её
прочность. В зависимости от
формы, размеров, количества
и причин возникновения
трещины бывают: **метиковые,**
отлупные, морозные и
усушки.

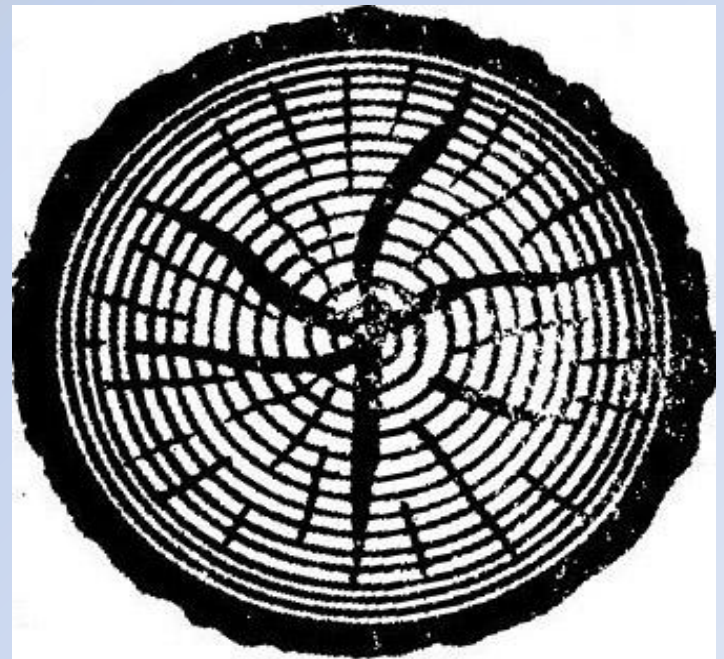
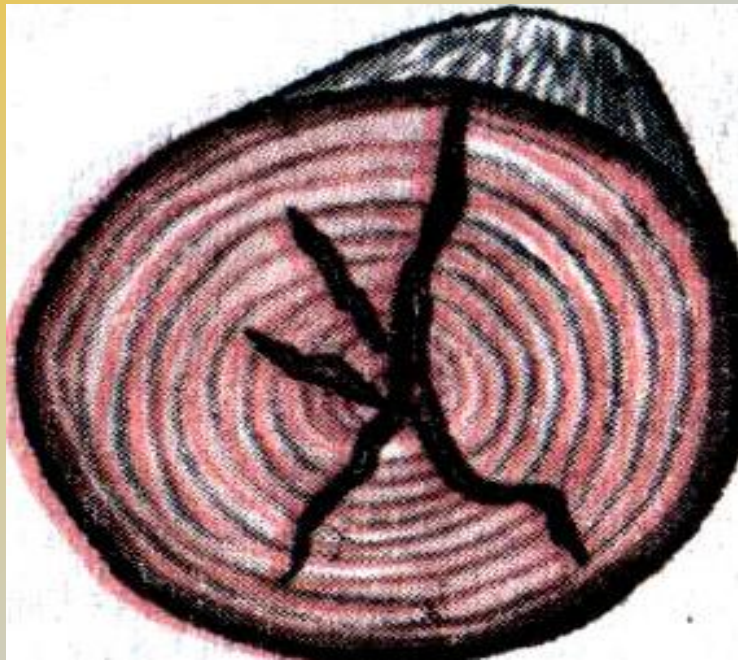
Метиковые трещины делят на метик простой и метик крестовый.

Метик простой - одна или две трещины на торце, расположенные по одному диаметру. **Метик крестовый** - две или несколько трещин в торце, расположенных под углом друг к другу.

Метик простой.

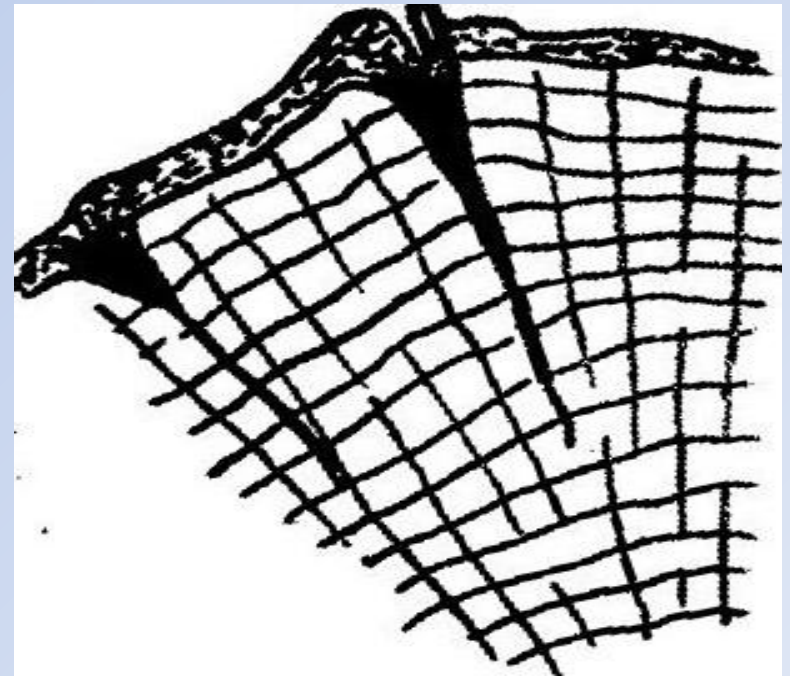
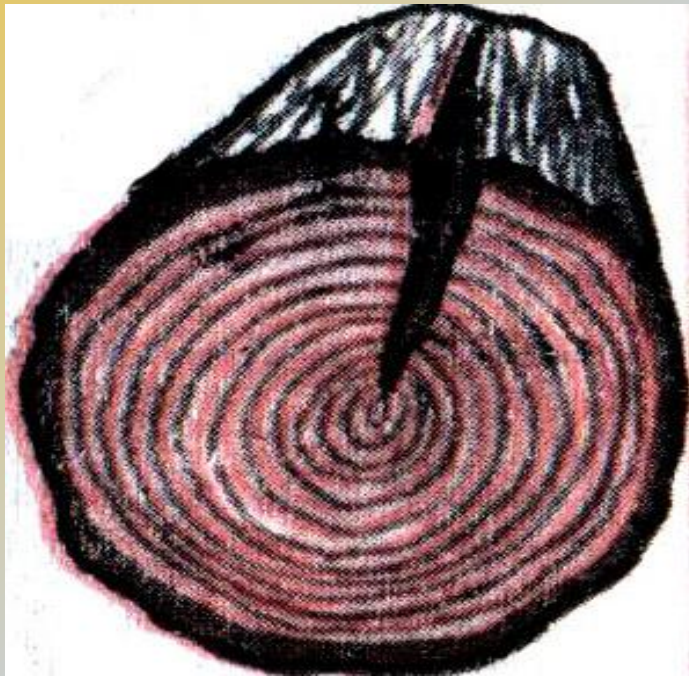


Метик крестовый.



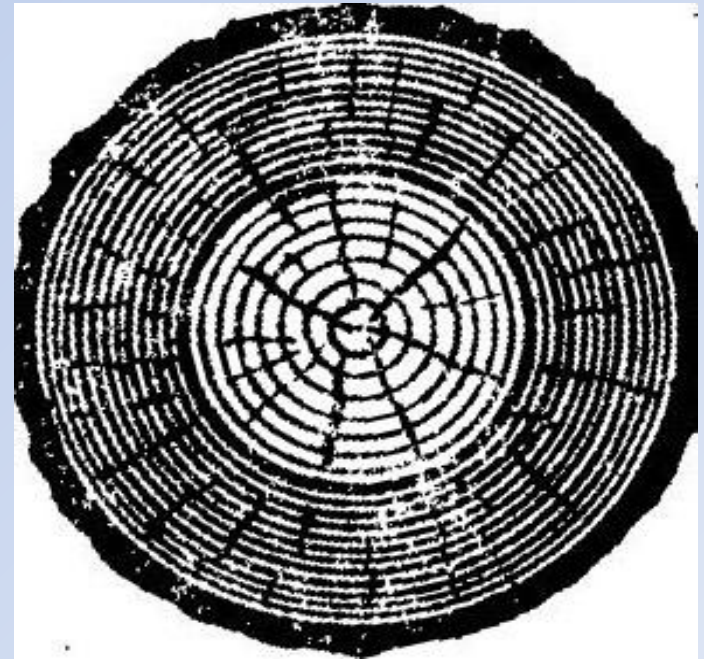
Морозные трещины (морозобоины) возникают в растущем дереве от мороза.

Морозобоины.



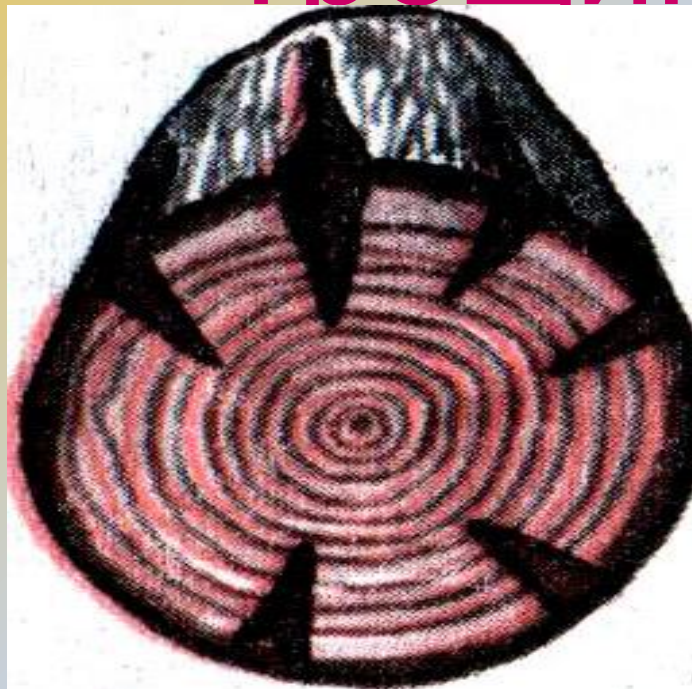
Отлупными трещинами
называют трещины,
образующиеся между
годовыми кольцами.

Отлупные трещины.



Трещины усушки - это трещины, появляющиеся в срубленном дереве в процессе его высыхания.

Трещины усушки.



Пороки формы ствола -
представляют собой различные
отклонения размеров ствола. К
этой группе пороков относятся:
кривизна, ройка,
закомелистость, сбежистость,
нарост.

**Кривизна - одностороннее
или двустороннее
искривление ствола.**

Кривизна.



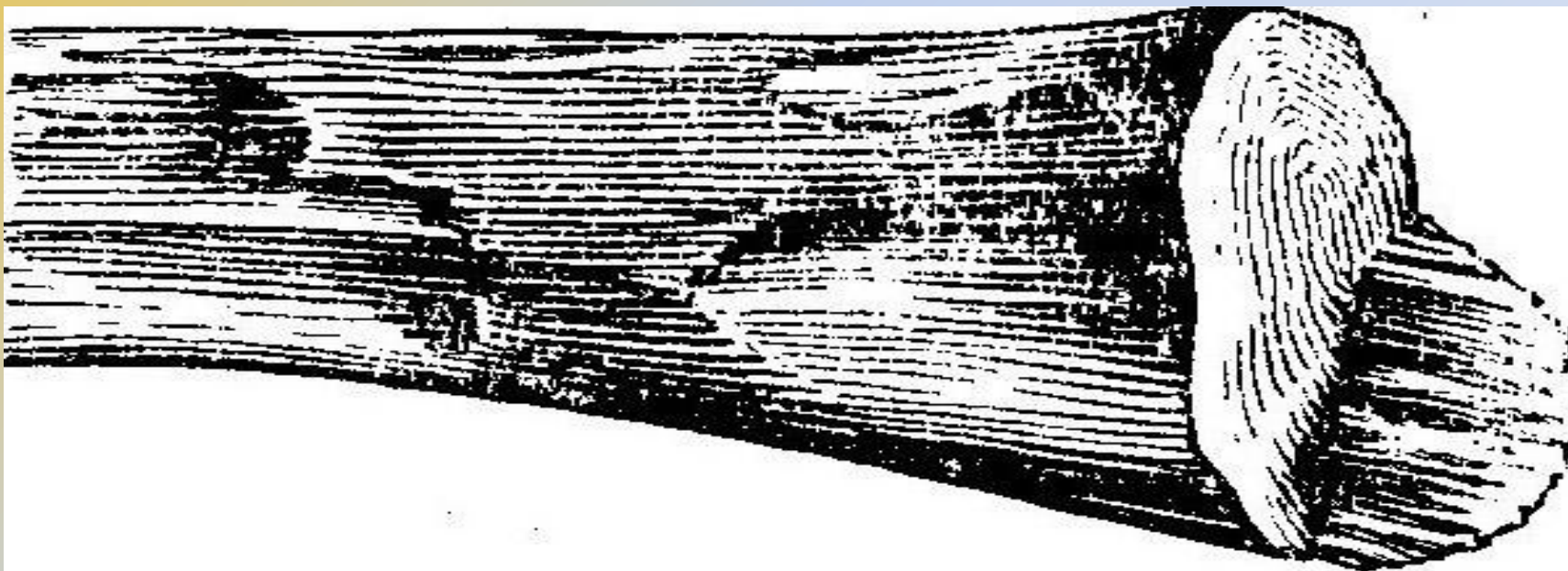
**Ройка - волнообразное
очертание комля.**

Ройка.



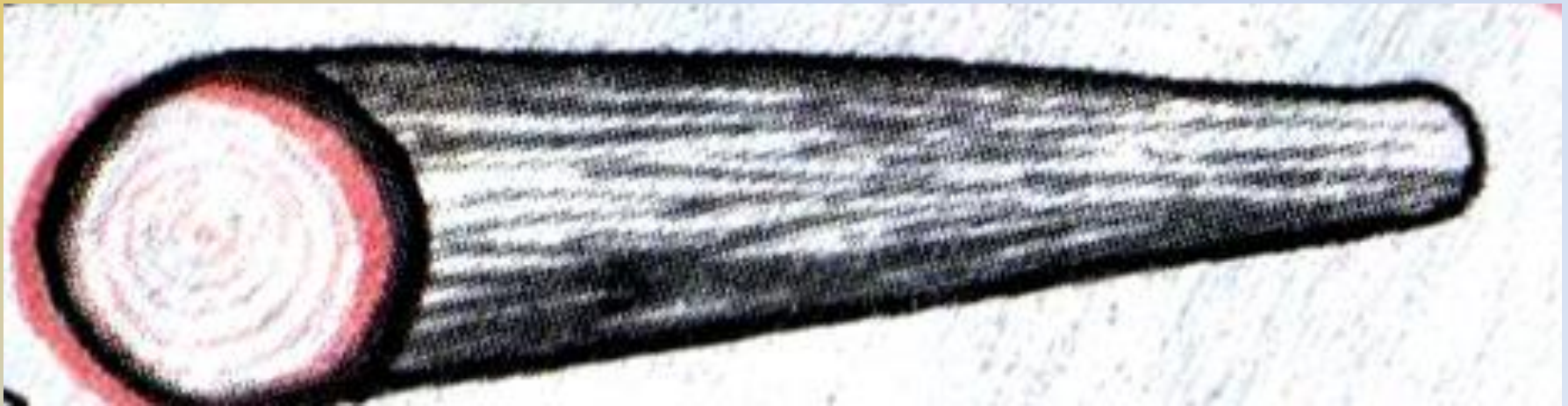
**Закомелистость -
значительное и резкое
утолщение комля.**

Закомелистость.



Сбежистость - уменьшение диаметра ствола к его вершине, превышающее норму.

Сбежистость.



Нарост - утолщение ствола,
имеющее свилеватую
древесину.

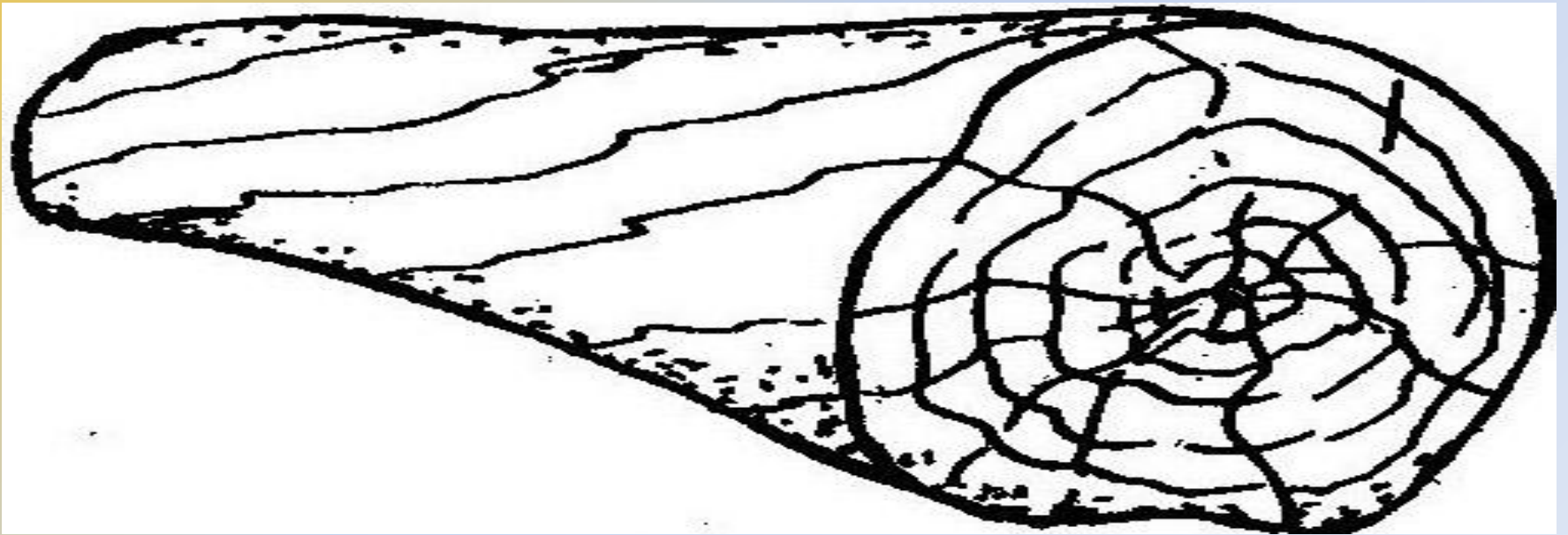
Нарост.



Пороки строения древесины
- представляют собой различные отклонения в направлении волокон, в изменении годичных колец. К ним относятся: **косослой, свилеватость, завиток, крень, двойная сердцевина, пасынок, сухобокость, засмолок, смоляной кармашек, прорость.**

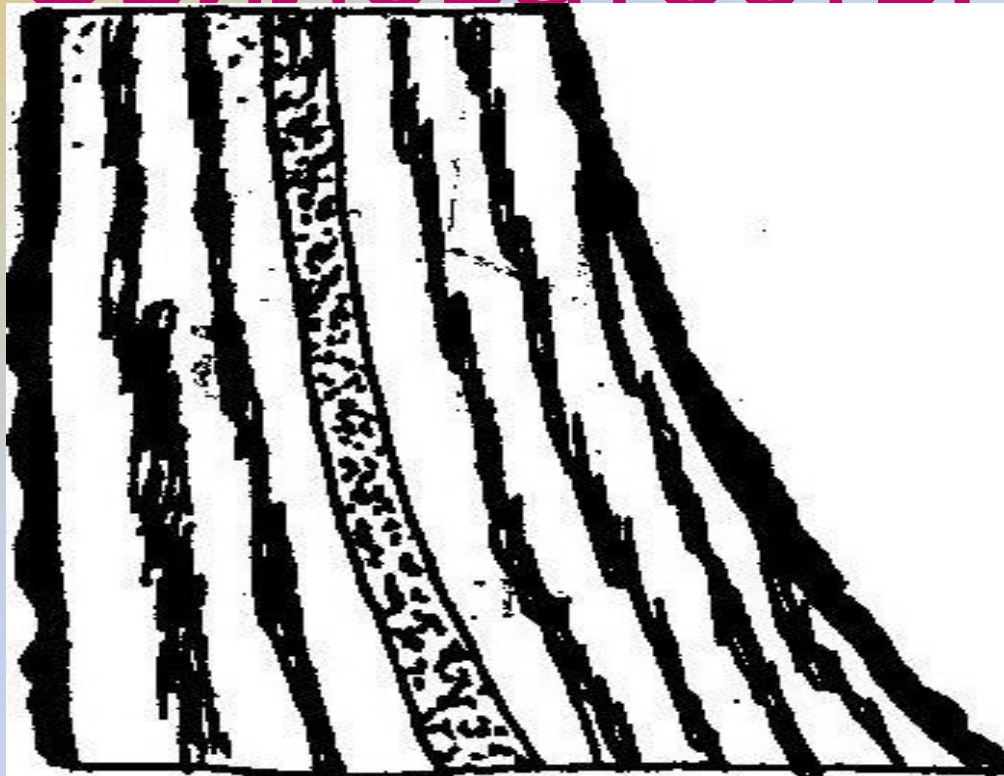
Косослой - косоое
(винтообразное) направление
волокон.

Косослой.



**Свилеватость - это
волнистое расположение
волокон.**

Свилеватость.

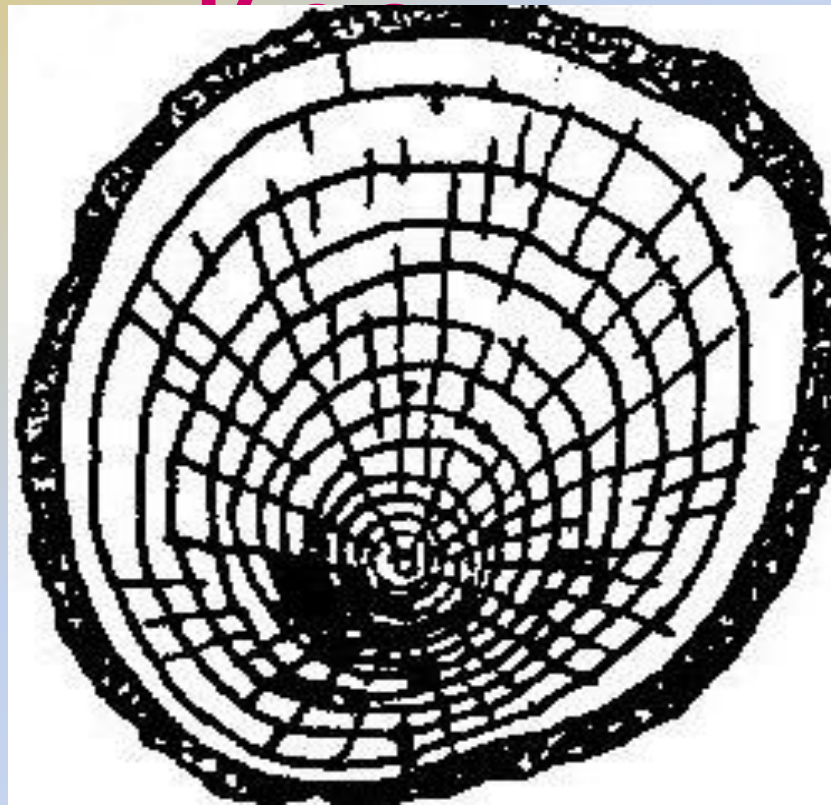


**Завиток - местное
искривление годовых слоёв.**

ЗАВИТОК.

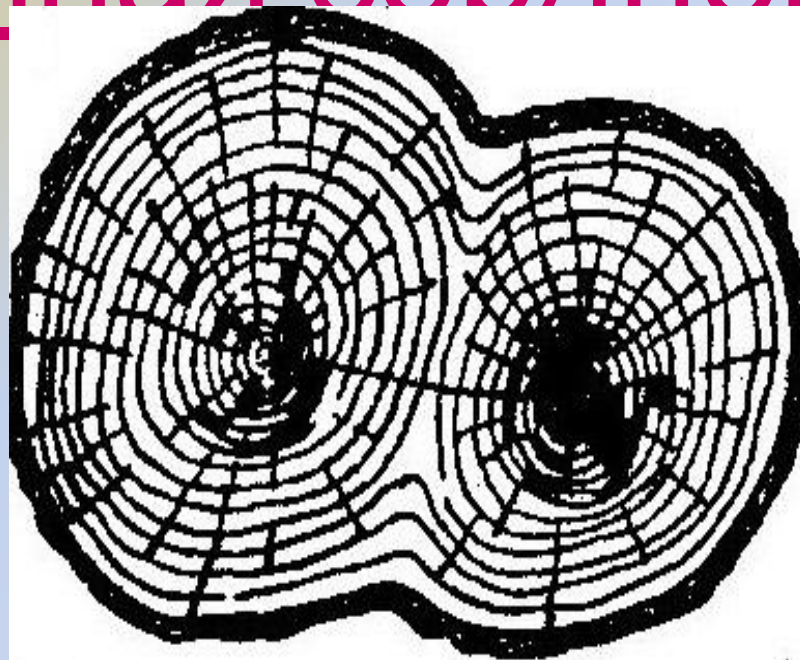


Крень - ненормальное
утолщение летней части
годовых слоёв.



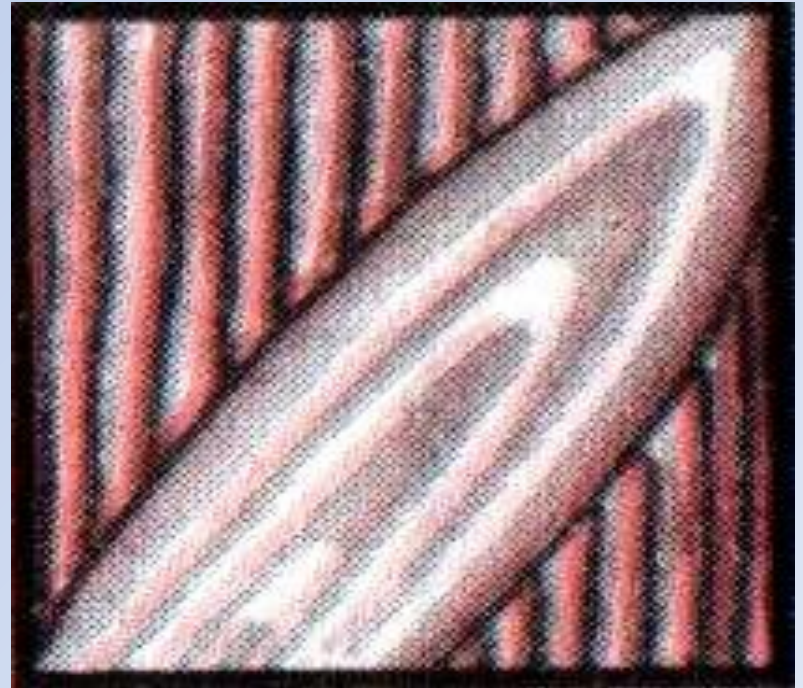
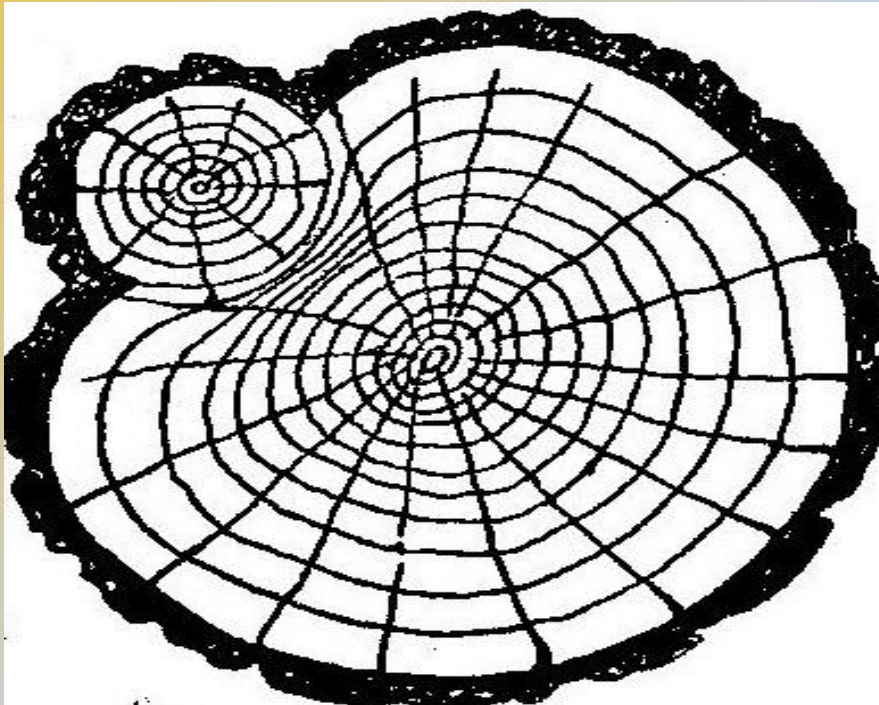
Двойная сердцевина - две или более сердцевины в одном поперечном сечении ствола.

Двойная сердцевина.



- **Пасынок** - толстый сук, пронизывающий ствол на значительном протяжении.

• Пасынок.



- Сухобокость - одностороннее омертвление древесины.

• Сухобокость.

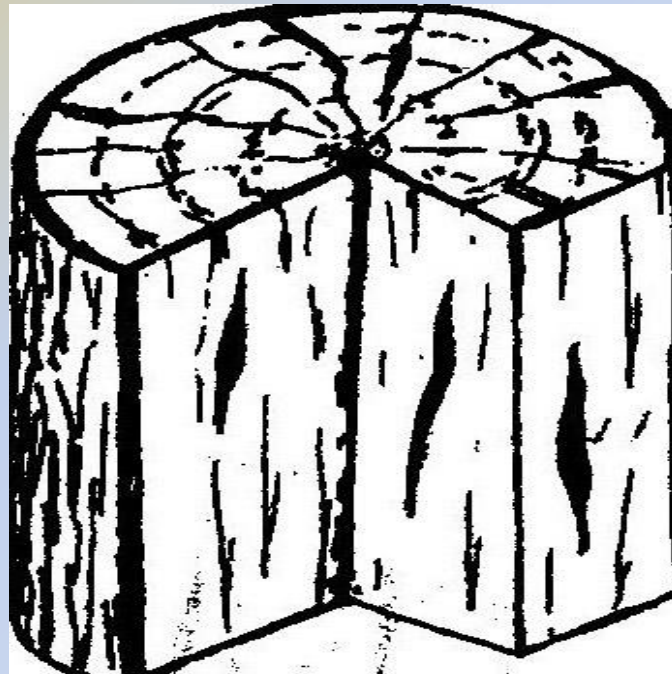


- **Засмолок** - сильно пропитанная смолой значительная часть древесины хвойных пород.



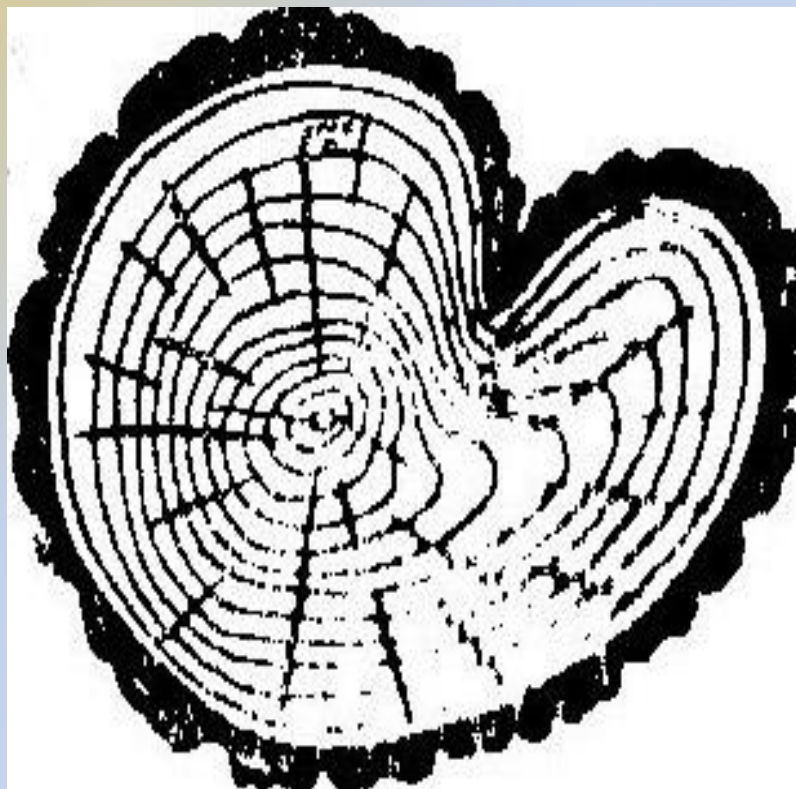
- Смоляной кармашек - полость в древесине хвойных пород, заполненная смолой.

• Смоляной кармашек.



- Прорость - механическое повреждение при росте дерева.

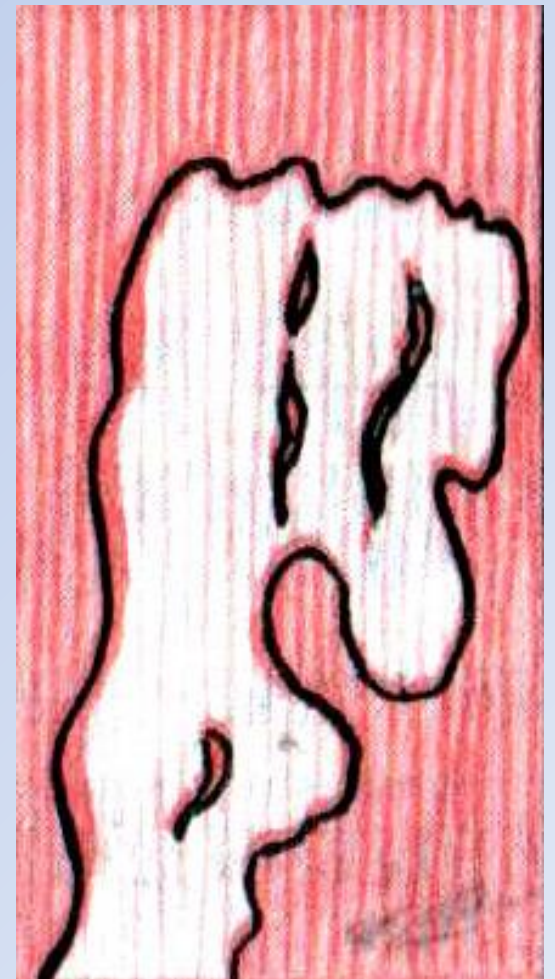
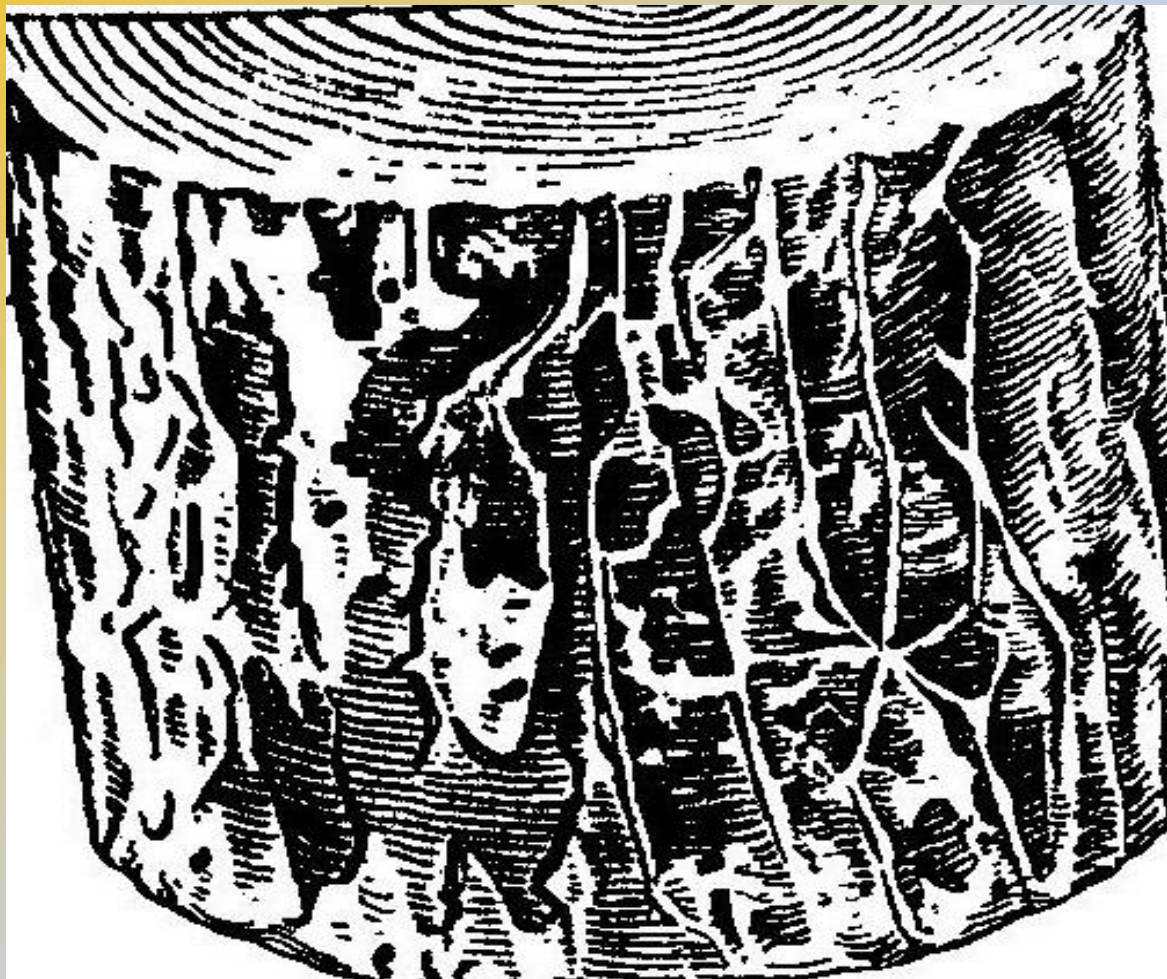
• Прорость.



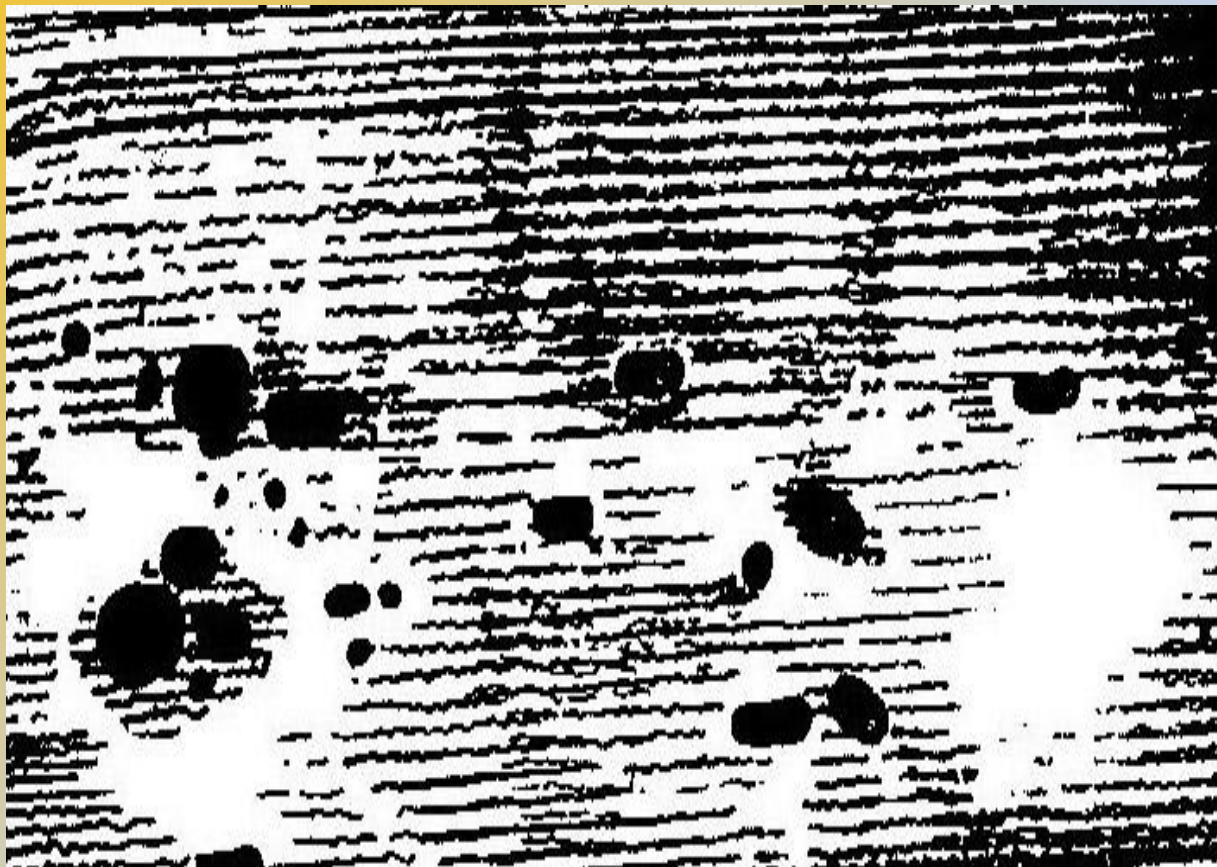
Биологические повреждения - это отверстия и ходы, возникающие в результате жизнедеятельности насекомых, паразитных растений, птиц, бактерий. К этой группе относятся: червоточины, гниль, рак.

Червоточины - повреждение древесины личинками и жучками в виде отверстий. Червоточины бывают **поверхностными** и **глу - боковыми**.

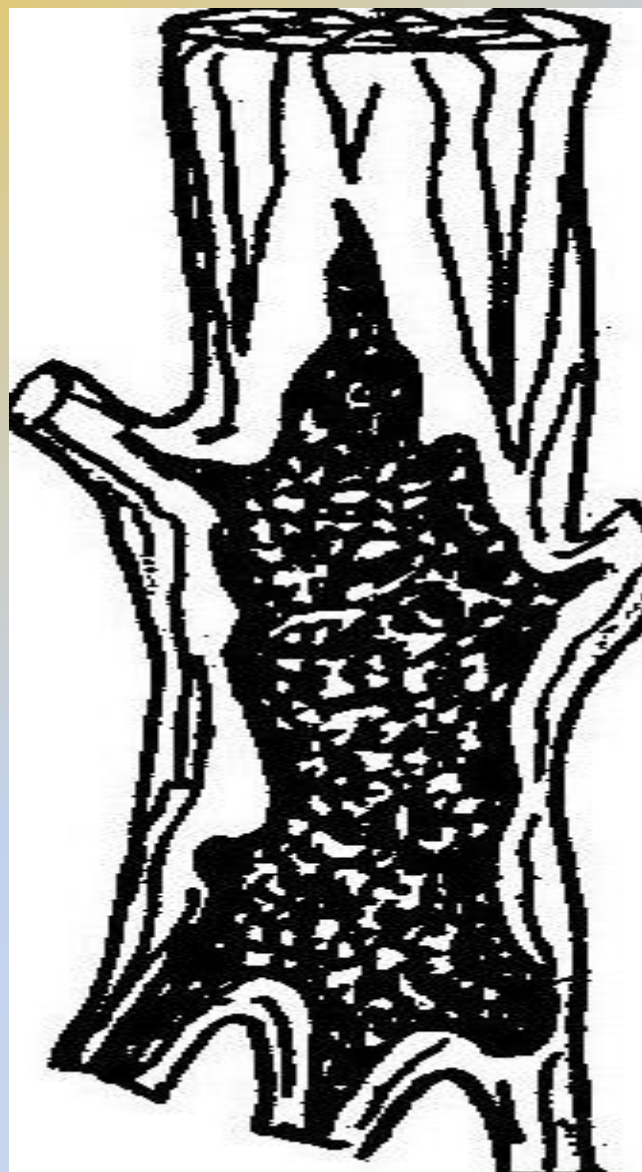
Поверхностная червоточина.



Глубокая червоточина.



Гниль.



Рак.



КОНЕЦ