

Заповедники Западной Сибири

Выполнили:
Коляденкова Т.,
Гладких Ю.,
Сайфуллин И.



Что такое заповедник?

- Заповедник — особо охраняемая территория или акватория, полностью или частично исключенная из хозяйственного использования в целях сохранения природных комплексов, охраны видов животных и растений, а также слежения за природными процессами
- Биосферный заповедник — признанная в рамках программы ЮНЕСКО «Человек и биосфера» территория с нетронутой либо слегка измененной хозяйственной деятельностью, природой, на которой местные общины активно участвуют в управлении, исследованиях, образовании, профессиональной подготовке и контроле за окружающей средой, а также работают в интересах экономического развития и сохранения биологического разнообразия.
- На данный момент в мире насчитывается 529 заповедников в 105 странах мира (на 2007г), в том числе 39 на территории Российской Федерации.



Юганский заповедник



Географическое положение

- Заповедник расположен в центральной части Западно-Сибирской равнины, в бассейне реки Большой Юган (левый приток Оби), в Сургутском районе Ханты-Мансийского автономного округа.
- Занимает площадь 648,7 тыс. га. Вокруг заповедника создана охранная зона шириной 2 км и общей площадью 93 893 га. Центральная усадьба заповедника находится в селе Угут.



Цель создания

Юганский заповедник создан 31 мая 1982 года в междуречье Негусьяха и Малого Югана (правые притоки Большого Югана) для сохранения и изучения практически не нарушенных экосистем Среднего Приобья - задача более чем актуальная в связи с продолжающимся активным освоением нефтегазовых и лесных ресурсов Западной Сибири. Организация заповедника происходила в момент наибольшей интенсификации нефтедобычи, и, по данным предварительной рекогносцировки, Юганский заповедник является единственным относительно нетронутым участком в этом районе Тюменской области.




Гыданский заповедник



Географическое положение

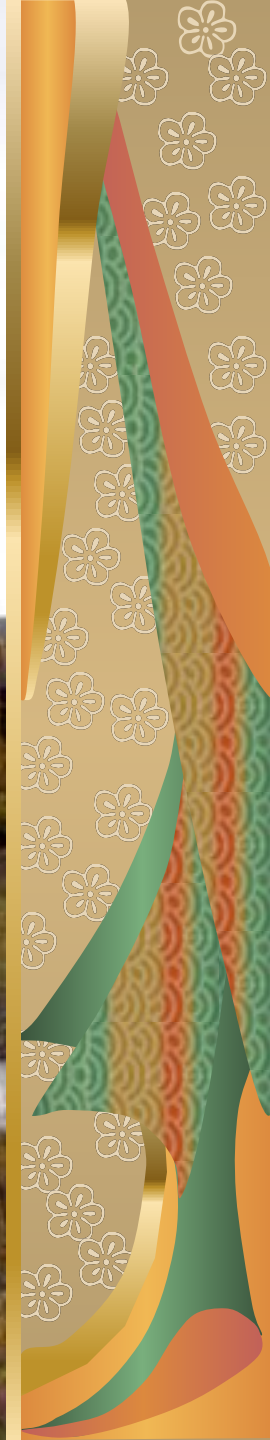
- Расположен на территории Тазовского района Ямало-Ненецкого автономного округа. Общая площадь - 878 174 га.
- В границы заповедника входят:
- п-ов Явай (к северу от 72-й параллели)
- северная и северо-западная части п-ова Мамонта
- п-ов Олений
- побережье Юрацкой губы
- о-ва Олений, Шокальского, Песцовые, Проклятые и Ровный.
- Северная граница заповедника проходит примерно по $73^{\circ}10'$ с. ш., Южная - $71^{\circ}40'$ с. ш., восточная - $79^{\circ}30'$ в. д., западная - 74° в. д.



A scenic landscape featuring a winding river in the foreground, surrounded by lush green and yellow vegetation. In the background, there are tall evergreen trees and a cloudy sky. The overall scene is peaceful and natural.

Заповедник был образован 7 октября 1996 г.,
фактически начал работать в 2001 г
Способствует сохранению мощного Восточно-
Атлантического пролетного пути водных и
околоводных птиц, летящих вдоль северных
берегов Евразии.

Следует отметить, что, помимо природных
богатств региона, придача заповедного
статуса Гыданскому п-ову важна и для
сохранения вымирающих этнопопуляций
гыданских ненцев и энцев.



Малая Сосьва



Географическое положение

- Заповедник расположен в Советском и Березовском районах Ханты-Мансийского автономного округа. Заповедник расположен в долине реки Малая Сосьва. Занимает площадь 225 562 га. Заповедник имеет охранную зону общей площадью 160 тыс. га.
- Изначально являлся небольшим боброво-соболиным охотничьим заповедником в 800 га. Заповедник рос и лишь в 1993 году достиг своей нынешней площади.



Цель создания

Заповедник образован с целью сохранения и изучения в естественном состоянии типичных природных комплексов среднетаежной западносибирской тайги, в том числе генетического фонда растительного и животного мира. Изначально создавался как боброво-соболиный охотничий заповедник площадью около 800 тыс. га. Одной из его важнейших задач была охрана самых северных колоний азиатских бобров, к тому времени почти полностью истребленных по всей Сибири. Особая задача заповедника - сохранение, восстановление редких и особенно ценных представителей растительного и животного мира региона.



- Заповедник имеет охранную зону общей площадью 160 тыс. га, где официально запрещена охота при сохранении других пользований.
- В заповеднике постоянно работает Музей Природы, принимающий за год в среднем 2000 человек. Богат и разнообразен животный и растительный мир заповедника. Флору составляют 379 видов сосудистых растений, более 150 видов мохообразных, около 120 видов лишайников. К млекопитающим относится 38 видов. В заповеднике отмечено 180 видов птиц. В водоемах обитает 13 видов рыб



Река Малая Сосьва



Кузнецкий Алатау



Географическое положение

- Заповедник расположен на юге Центральной Сибири в наиболее высокой части хребта Кузнецкий Алатау на территории Тисульского, Новокузнецкого и Междуреченского районов Кемеровской области.
- Площадь 412,9 тыс.га.
- **Кузнецкий Алатау** (от тюрк. ала — пёстрый и тау — горы) — нагорье на юге Западной Сибири, протяжённостью около 300 км с юга на север.

Является водоразделом рек Томь и Чулым (притоки Оби). На западе ограничен Кузнецкой, а на востоке Минусинской котловиной. На юге граничит с Абаканским хребтом Западного Саяна, на севере четкой границы не имеет. Нагорье включает в себя горный хребет Поднебесные Зубья. Наибольшая высота — 2211 м (плато Старая Крепость)



Цель создания

- Государственный природный заповедник "Кузнецкий Алатау" был создан 27 декабря 1989 года
- Целью создания являлась охрана слаборазрушенных лесных и степных экосистем хребта Кузнецкий Алатау, особо можно выделить охрану изолированной популяции дикого таежного северного оленя, не мигрирующего из района, а как перспективную задачу - мониторинг уникальных климатически необусловленных ледников хребта.



Большой Арктический государственный природный заповедник



Географическое положение

- Крупнейший заповедник России и всей Евразии
- Заповедник расположен на полуострове Таймыр и островах Северного Ледовитого океана на территории Таймырского автономного округа. Это самый большой заповедник России (и третий по площади в мире).
- Большой Арктический заповедник имеет общую площадь 4 169 222 га, в том числе 980 934 га - морская акватория. Благодаря своей кластерной структуре он охватывает пространство протяженностью в 1000 км с запада на восток и 500 км с севера на юг.

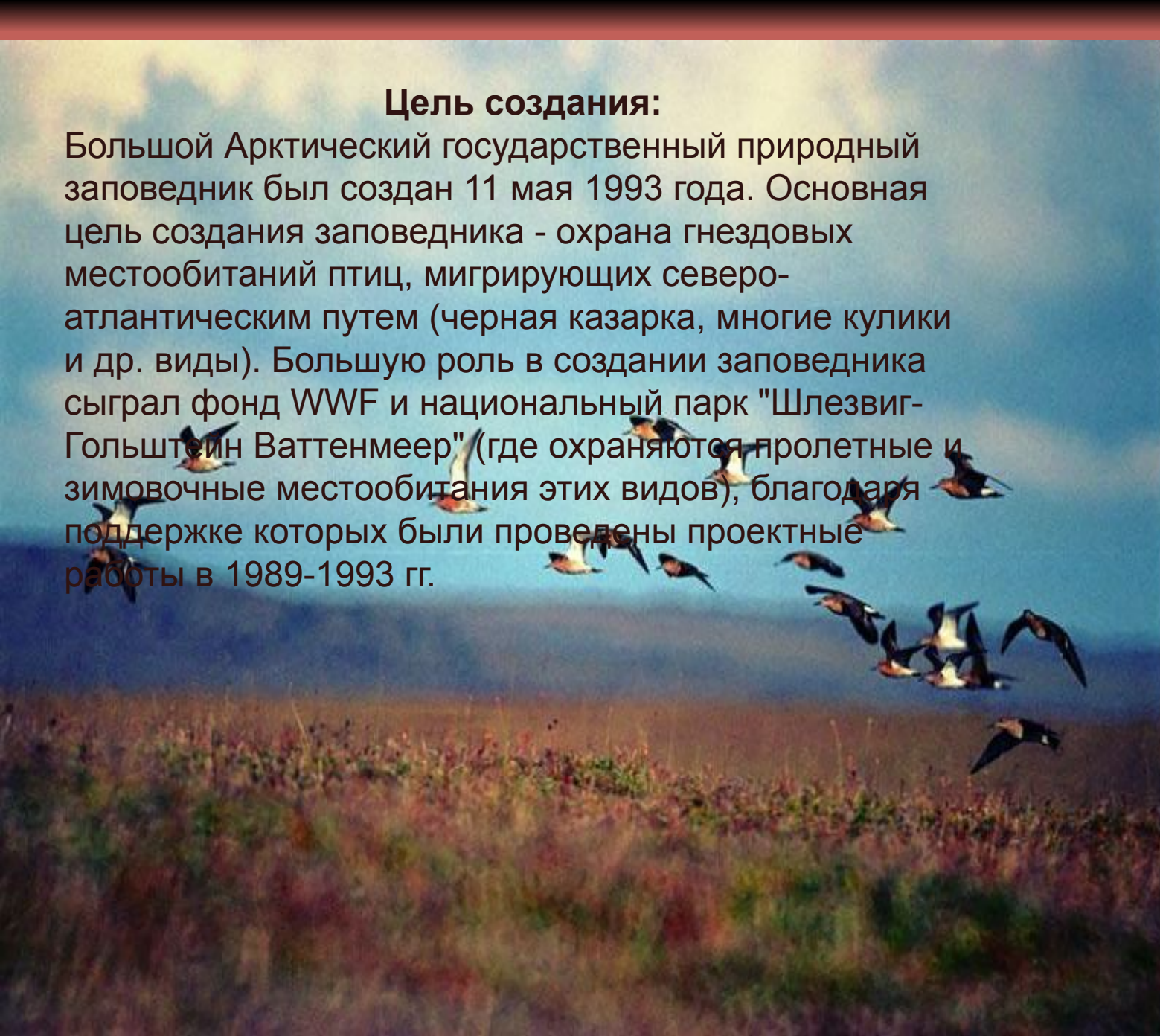


- Заповеднику подчинен федеральный заказник "Североземельский" площадью 421 701 га и заказник регионального значения "Бреховские острова" площадью 288 487 га (относится к водно-болотным угодьям международного значения).
- Заповедник состоит из семи участков:
- Диксонско-Сибиряковский участок
- Участок «Острова Карского моря»
- Пясинский участок
- Участок «Залив Миддендорфа»
- Участок «Архипелаг Норденшельда»
- Участок «Нижняя Таймыра»
- Участок «Полуостров Челюскин»
- Заказник «Североземельский»
- Заказник «Бреховские острова»



Цель создания:

Большой Арктический государственный природный заповедник был создан 11 мая 1993 года. Основная цель создания заповедника - охрана гнездовых местообитаний птиц, мигрирующих северо-атлантическим путем (черная казарка, многие кулики и др. виды). Большую роль в создании заповедника сыграл фонд WWF и национальный парк "Шлезвиг-Гольштейн Ваттенмеер" (где охраняются пролетные и зимовочные местообитания этих видов), благодаря поддержке которых были проведены проектные работы в 1989-1993 гг.





Верхне-Тазовский заповедник



Географическое положение:

- Заповедник расположен в самой восточной части Северных Увалов, главной возвышенности Западно-Сибирской равнины, на территории Красноселькупского района Ямало-Ненецкого автономного округа
- Его общая площадь 631 308 га.





Цель создания

Государственный природный заповедник "Верхне-Тазовский" был создан 24 декабря 1986 года. Заповедник создан для охраны уникальных экосистем находящейся под угрозой исчезновения ненарушенной северной тайги в верховьях Таза - второй по величине реки Западной Сибири. Территория заповедника важна для охраны сокращающейся популяции таежного северного оленя, перспективна для реакклиматизации Сосьвинского бобра.

www.BorSchool.narod.ru
BorSchool@Mail.ru

Центральносибирский государственный природный биосферный заповедник



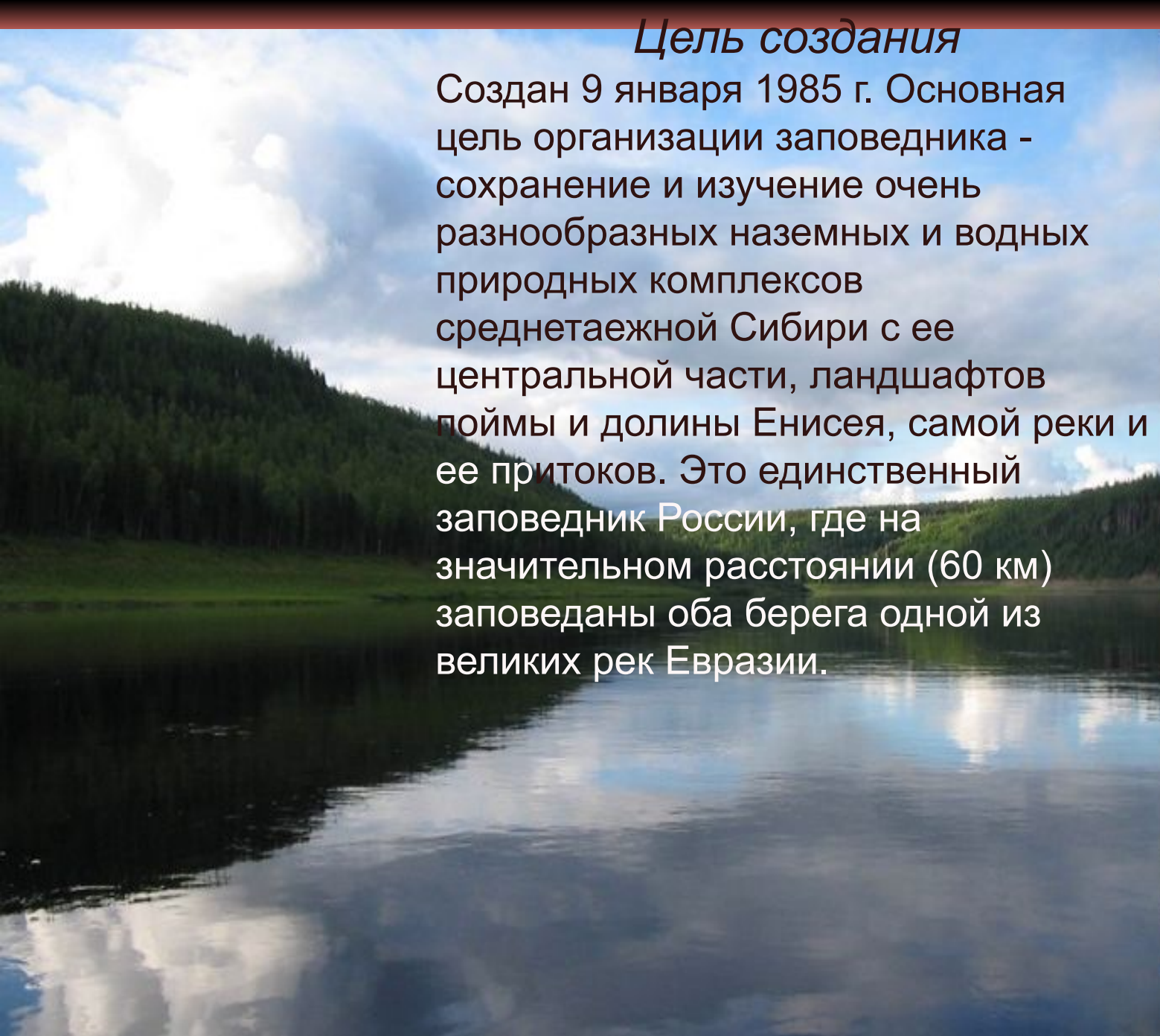
Географическое положение

- Заповедник расположен на западной окраине центральной части Средне-Сибирского плоскогорья и в долине среднего течения Енисея, а также захватывает небольшой участок долины Подкаменной Тунгуски ("Тунгусские Столбы"). Административно заповедник находится в Туруханском районе Красноярского края и Байкитском районе Эвенкийского автономного округа.
- В 1988 году был создан Елогуйский республиканский комплексный заказник, включенный в пределы биосферного полигона и подчиненный непосредственно заповеднику. Площадь заказника - 747 600 га.
- В 1986 году заповеднику присужден статус биосферного.



Цель создания

Создан 9 января 1985 г. Основная цель организации заповедника - сохранение и изучение очень разнообразных наземных и водных природных комплексов среднетаежной Сибири с ее центральной части, ландшафтов поймы и долины Енисея, самой реки и ее притоков. Это единственный заповедник России, где на значительном расстоянии (60 км) заповеданы оба берега одной из великих рек Евразии.





Заказники Западной Сибири



Заказник -

- охраняемая природная территория, на которой, в отличие от заповедника, под охраной находится не весь природный комплекс, а некоторые его части: только растения, только животные или геологические объекты.



Куноватский заказник



Географическое положение

- Заказник расположен в пойме рек Обь и Малая Обь, а также в бассейне правого притока Оби - р. Куноват, на территории Шурышкарского района Ямало-Ненецкого автономного округа (Тюменская область).
- Заказник состоит из двух участков - Куноватского (147 000 га) и Большеобского (73 000 га).
- Общая площадь заказника - 220 000 га.
- Территория заказника включена в список водно-болотных угодий международного значения ("Нижнее Двубье", Рамсарская конвенция)



Цель создания

Государственный природный заказник
федерального подчинения
"Куноватский" создан 29 апреля 1985
года Приказом Главохоты № 208

Заказник организован в целях
улучшения охраны природы и
воспроизводства охотничьих животных,
сохранения гнездовий и местообитаний
редчайшего представителя фауны РФ -
стерха, включенного в Красную Книгу
МСОП, РФ, охраны типичных
северотаёжных комплексов севера
Западной Сибири.





Кирзинский заказник



Географическое положение

- Заказник расположен в центральной части Барабинской лесостепи, на территории Барабинского и Чановского районов Новосибирской области.
- Площадь 119 808 га
- Территория заказника граничит с сельскохозяйственными угодьями, а на юге - с акваторией озера Чаны.
- Часть территории заказника находится в пределах водно-болотного угодья международного значения "Чановская озерная система" (Рамсарская конвенция)



Цель создания

Государственный природный заказник федерального подчинения "Кирзинский" создан 12 сентября 1958 года Приказом Главохоты РСФСР № 214.

Заказник организован с целью обеспечения надлежащего режима и охраны водно-болотных угодий, имеющих международное значение в качестве местообитаний водоплавающих птиц, сохранения восстановления, воспроизводства основных охотничьих видов животных, сохранения среды их обитания,

охраны мест массовых концентраций водоплавающей и болотной дичи и путей их миграции, а также с целью сохранения, воспроизводства и восстановления редких и исчезающих видов животных, сохранению типичного лесостепного ландшафта.





Елогуйский заказник



Географическое положение

- Заказник расположен в Туруханском районе Красноярского края.
- Площадь 747 600 га



Дата создания

Заказник был организован Приказом Главохоты РСФСР № 73 от 10 марта 1987 года.

Заказник находится в подчинении Центральносибирского заповедника.



Васпухольский Заказник



Географическое положение

- Территория заказника расположена в западной части лесоболотной зоны Западно-Сибирской равнины, на территории Ханты-Мансийского и Кандинского районов Ханты-Мансийского автономного округа.
- Площадь 93 200 га
- Заказник граничит с угодьями Государственного резервного фонда, угодьями общего пользования и родовыми угодьями.



Цель создания

Государственный природный заказник
федерального подчинения
"Васпухольский" создан 23 декабря 1993
года Распоряжением Правительства РФ
№ 2285-р

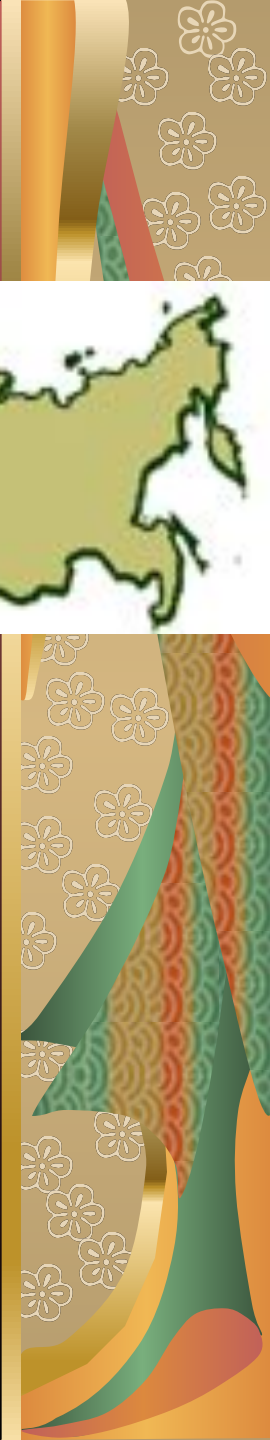
Заказник создан в целях сохранения
популяции таежного северного оленя и
воспроизводства ценных охотничье-
промысловых животных и редких видов,
занесенных в Красную книгу РСФСР.
Центральной задачей деятельности
заказника является восстановление и
увеличение запасов северного оленя и
сохранение среды его обитания. Под
особую охрану должны быть взяты
ягельные боры - места зимней
концентрации северного оленя.



<http://fedpost.ru/>



Елизаровский заказник



Географическое положение

- Заказник расположен на Нижне-Обской низменности, на территории Ханты-Мансийского района Тюменской области Ханты-Мансийского автономного округа.
- Площадь 76 600 га
- Территория заказника входит в состав водно-болотного угодья международного значения "Верхнее Двубье" (Рамсарская Конвенция)



Цель создания

Государственный природный заказник федерального подчинения "Елизаровский" утвержден Приказом Минсельхоза РФ № 1500 от 24 ноября 2003 года

Целями создания заказника являются охрана, восстановление и воспроизводство численности популяций диких зверей и птиц, ценных промысловых рыб, а также охрана среды обитания диких животных, редких и ценных видов растений.

К основным объектам охраны относятся: все виды охотничьих млекопитающих, птиц и условно-охотничьих птиц, а также пернатых, занесенных в Красную Книгу РФ. На пролете: стерх, краснозобая казарка, белошекая казарка, гусь-пискулька, тундровый лебедь, белый гусь; гнездится орлан-белохвост.



Национальный парк -

- это территория, где в целях охраны окружающей среды ограничивается деятельность человека, в отличие от заповедника, где деятельность человека практически полностью запрещена. На территорию национальных парков допускаются туристы в ограниченном масштабе.



Припышменские боры Национальный парк



Географическое положение

- Парк расположен на территории Талицкого и Тугулымского районов Свердловской области.
- Площадь 49 050 га





Цель создания

Национальный парк “Припышменские боры” образован 20 июня 1993 года Постановлением Правительства РФ № 589 (с изменениями от 9.10.1995 г.).
Сохранение уникального природного комплекса Припышминских боров.

