

Тренинг по выполнению задания №28 ОГЭ по биологии

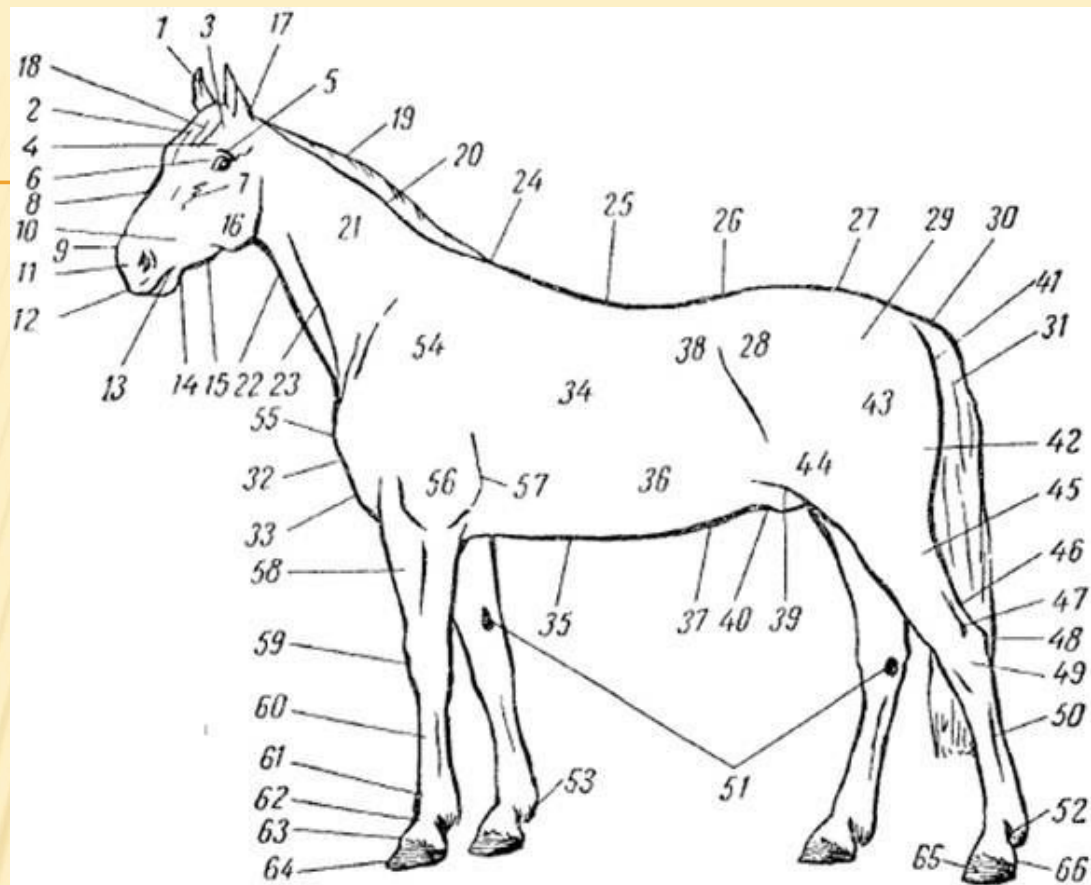
ДАТЬ ОПИСАНИЕ (ХАРАКТЕРИСТИКУ) БИОЛОГИЧЕСКОГО ОБЪЕКТА ПО ПРЕДЛОЖЕННОЙ СХЕМЕ ИЗ 5 ПУНКТОВ

ОБЪЕКТ – ЛОШАДЬ (ИСПОЛЬЗОВАНЫ ИЗ ОТКРЫТОГО БАНКА ЗАДАНИЙ ФИПИ 2019 ГОД)

ЛОШАДЬ – ДАВНО ОДОМАШНЕННОЕ ЖИВОТНОЕ. ПОЭТОМУ МНОГИЕ ЧАСТИ ИМЕЮТ СПЕЦИФИЧЕСКИЕ НАЗВАНИЯ (В ШКОЛЬНЫХ КУРСАХ НЕ ИЗУЧАЮТСЯ). ПОЭТОМУ ПЕРЕД ЭКЗАМЕНОМ НЕОБХОДИМО УЧАЩИХСЯ ПОЗНАКОМИТЬ С ЧАСТЯМИ ЛОШАДИ: ПЕРЕНОСИЦА, СЕДАЛИЩНЫЙ И ПЯТОЧНЫЙ БУГОР, ЗАПЯСТЬЕ ПЕРЕДНИХ КОНЕЧНОСТЕЙ, ЛОКОТЬ, ПУТОВЫЙ СУСТАВ.

ПУНКТЫ ХАРАКТЕРИСТИКИ ЛОШАДИ

- А. Постановка головы (по схеме из 3 позиций)
- Б. Форма головы (по схеме из 6 позиций)
- В. Форма спины (по схеме из 3 позиций)
- Г. Расположение запястья передней конечности (по схеме из 3 позиций)
- Д. Постановка задних конечностей (относительно линии, соединяющей крайнюю точку задней поверхности седалищного и пяточного бугров) (по схеме из 5 позиций)

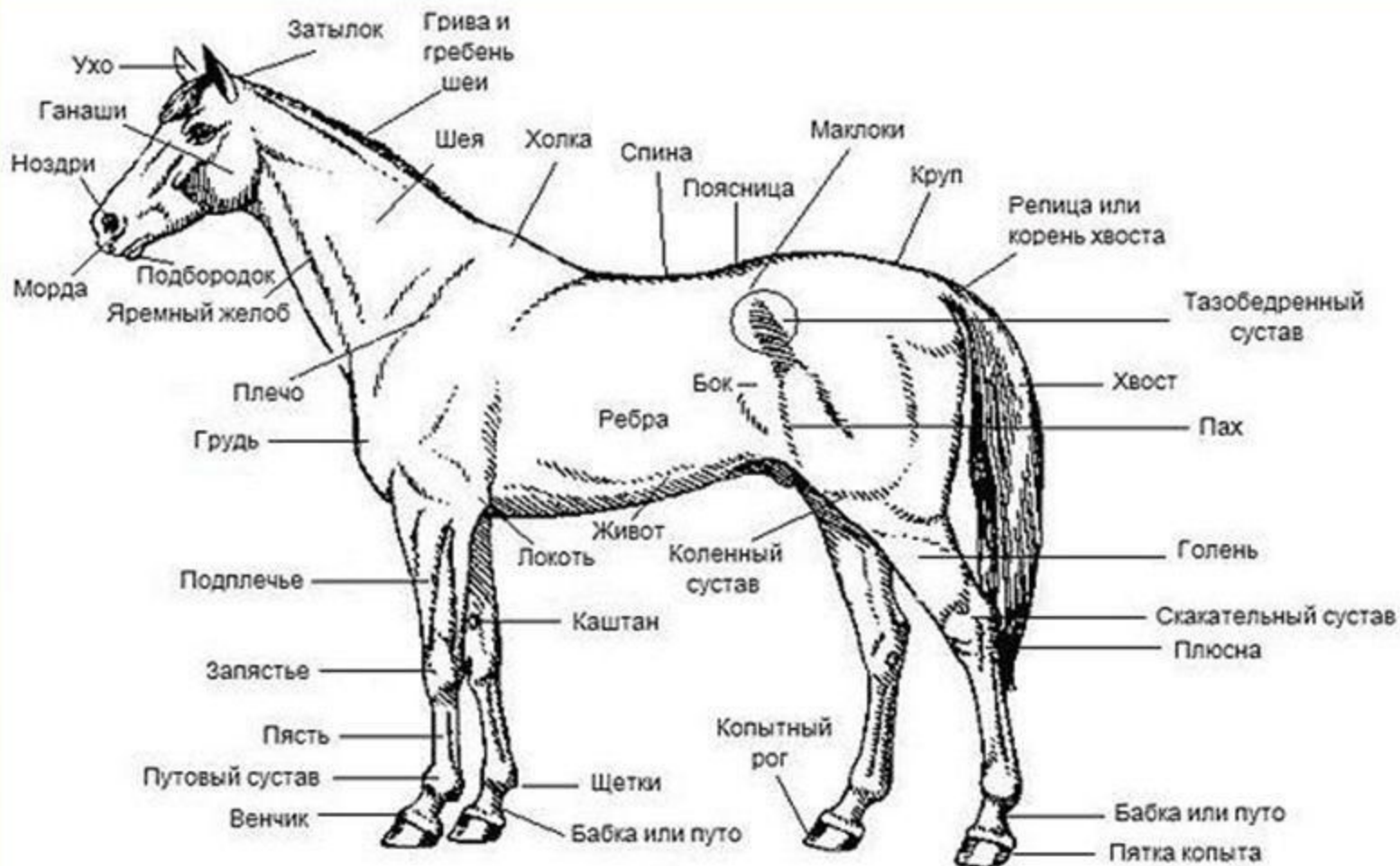


Стати лошади:

1 — уши; 1 — лоб; 3 — висок; 4 — надглазничная впадина; 5 — надбровные дуги; 6 — глаз; 7 — скуловой гребень; 8 — переносица; 9 — нос (храп); 10 — щека; 11 — ноздри; 12 — губы; 13 — угол рта; 14 — подбородочная яма; 15 — подщечина; 16 — ганаш; 17 — затылок; 18 — челка; 19 — грива; 20 — гребень шеи; 21 — бок шеи; 22 — горло; 23 — яремный желоб; 24 — холка; 25 — спина; 26 — поясница; 27 — крестец; 28 — маклок; 29 — круп; 30 — репица хвоста; 31 — хвост; 32 — грудь; 33 — подгрудок (соколок); 34 — грудная клетка (ребра); 35 — грудина; 36 — ложные ребра; 37 — живот; 38 — подвздох; 39 — паховая область; 40 — препуций; 41 — седалищный бугор; 42 — ягодица; 43 — бедро; 44 — колено; 45 — голень; 46 — ахиллово сухожилие; 47 — пяточная впадина; 48 — пятка; 49 — скакательный сустав; 50 — плюсна; 51 — каштаны; 52 — шпоры; 53 — щетки (фризы); 54 — лопатка; 55 — плечелопаточный бугор; 56 — плечо; 57 — локоть; 58 — подплечье; 59 — запястье; 60 — пьсть; 61 — путовый сустав; 62 — путо или бабка; 63 — венчик; 64 — зацеп копыта; 65 — боковая стенка копыта; 66 — пятка копыта.



Строение лошади



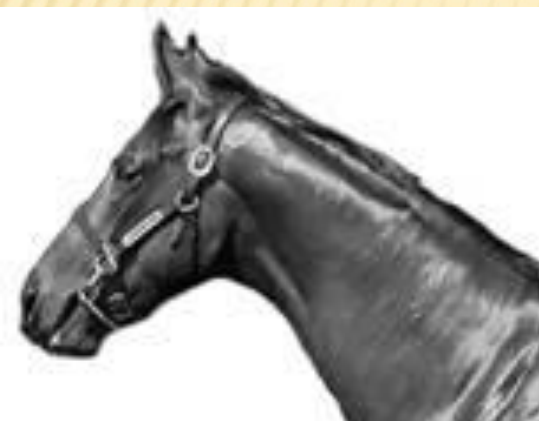
ВЫПОЛНЕНИЕ ПУНКТА А

Необходимые разъяснения

- длина шеи равна или несколько меньше длины головы, шея от основания к ушам заметно суживается – короткая шея
- длина шеи больше, чем длина головы, шея от основания к ушам суживается слабо – длинная прямая шея
- длина шеи больше, чем длина головы, шея от основания к ушам суживается слабо, имеет хорошо выраженный изгиб – длинная лебединая шея



- длина шеи равна или несколько меньше длины головы, шея от основания к ушам заметно суживается – короткая шея



- длина шеи больше, чем длина головы, шея от основания к ушам суживается слабо – длинная прямая шея



- длина шеи больше, чем длина головы, шея от основания к ушам суживается слабо, имеет хорошо выраженный изгиб – длинная лебединая шея

ВЫПОЛНЕНИЕ ПУНКТА Б



Линия переносицы прямая

- расстояние от ноздрей до губ значительно меньше, чем расстояние от подбородка до ушей – клиновидная голова
- расстояние от ноздрей до губ незначительно меньше, чем расстояние от подбородка до ушей – прямая голова

Линия переносицы имеет изгибы

- Перед ноздрями хорошо заметен бугор - горбоносая

ВЫПОЛНЕНИЕ ПУНКТА В



Нужно провести линию от начала шеи до начала крупа (задней части лошади).

ВЫПОЛНЕНИЕ ПУНКТА Г



Расположение запястья передней конечности (относительно линии, соединяющей середину локтя с задней частью копыта)

Напомним строение передней конечности лошади

Для выполнения пункта нужно взять линейку, провести линию через две точки и сравнить

ВЫПОЛНЕНИЕ ПУНКТА Д

Постановка задних конечностей (относительно линии, соединяющей крайнюю точку задней поверхности седалищного и пяточного бугров)

Нужно напомнить, что у лошади роль голеностопного сустава стопоходящего животного выполняет «путовый» (соединяющий фалангу пальца с плюсной), а также показать, где у лошади расположена пятка

Для выполнения пункта нужно взять линейку, провести линию через две точки и сравнить со схемой, подобрав подходящее положение из 5 позиций

**1. РАССМОТРИТЕ ФОТОГРАФИЮ ЛОШАДИ ПОРОДЫ
ГАФЛИНТЕРСКАЯ. ВЫБЕРИТЕ ХАРАКТЕРИСТИКИ,
СООТВЕТСТВУЮЩИЕ ЕГО (ЕЁ) ВНЕШНЕМУ СТРОЕНИЮ, ПО
СЛЕДУЮЩЕМУ ПЛАНУ: ПОСТАНОВКА ГОЛОВЫ, ФОРМА ГОЛОВЫ,
ФОРМА СПИНЫ, РАСПОЛОЖЕНИЕ ЗАПЯСТЬЯ ПЕРЕДНЕЙ
КОНЕЧНОСТИ, ПОСТАНОВКА ЗАДНИХ КОНЕЧНОСТЕЙ. ПРИ
ВЫПОЛНЕНИИ РАБОТЫ ИСПОЛЬЗУЙТЕ ЛИНЕЙКУ.**



32231

- А. Постановка головы – короткая шея.
- Б. Форма головы – клиновидная.
- В. Форма спины – прямая.
- Г. Расположение запястья передней конечности – направленная назад.
- Д. Постановка задних конечностей – прямая.

**2.РАССМОТРИТЕ ФОТОГРАФИЮ ЛОШАДИ ПОРОДЫ
ЧИСТОКРОВНАЯ ВЕРХОВАЯ. ВЫБЕРИТЕ ХАРАКТЕРИСТИКИ,
СООТВЕТСТВУЮЩИЕ ЕГО (ЕЁ) ВНЕШНЕМУ СТРОЕНИЮ**



**3.РАССМОТРИТЕ ФОТОГРАФИЮ ЛОШАДИ ПОРОДЫ ОРЛОВСКАЯ
РЫСИСТАЯ. ВЫБЕРИТЕ ХАРАКТЕРИСТИКИ, СООТВЕТСТВУЮЩИЕ
ЕГО (ЕЁ) ВНЕШНЕМУ СТРОЕНИЮ**



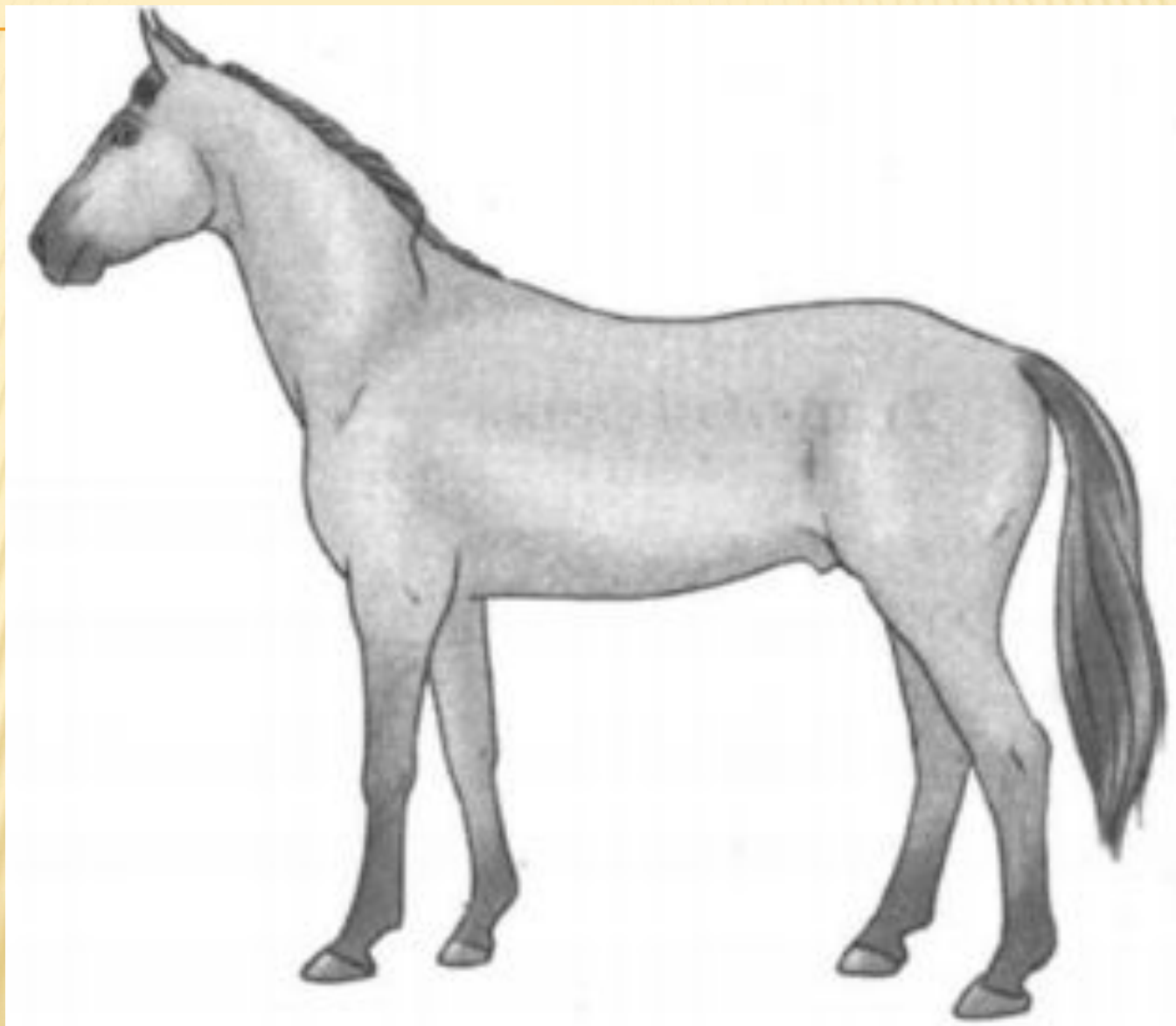
4.РАССМОТРИТЕ ФОТОГРАФИЮ ЛОШАДИ ПОРОДЫ АХАЛТЕКИНСКАЯ. ВЫБЕРИТЕ ХАРАКТЕРИСТИКИ, СООТВЕТСТВУЮЩИЕ ЕЁ (ЕЁ) ВНЕШНЕМУ СТРОЕНИЮ



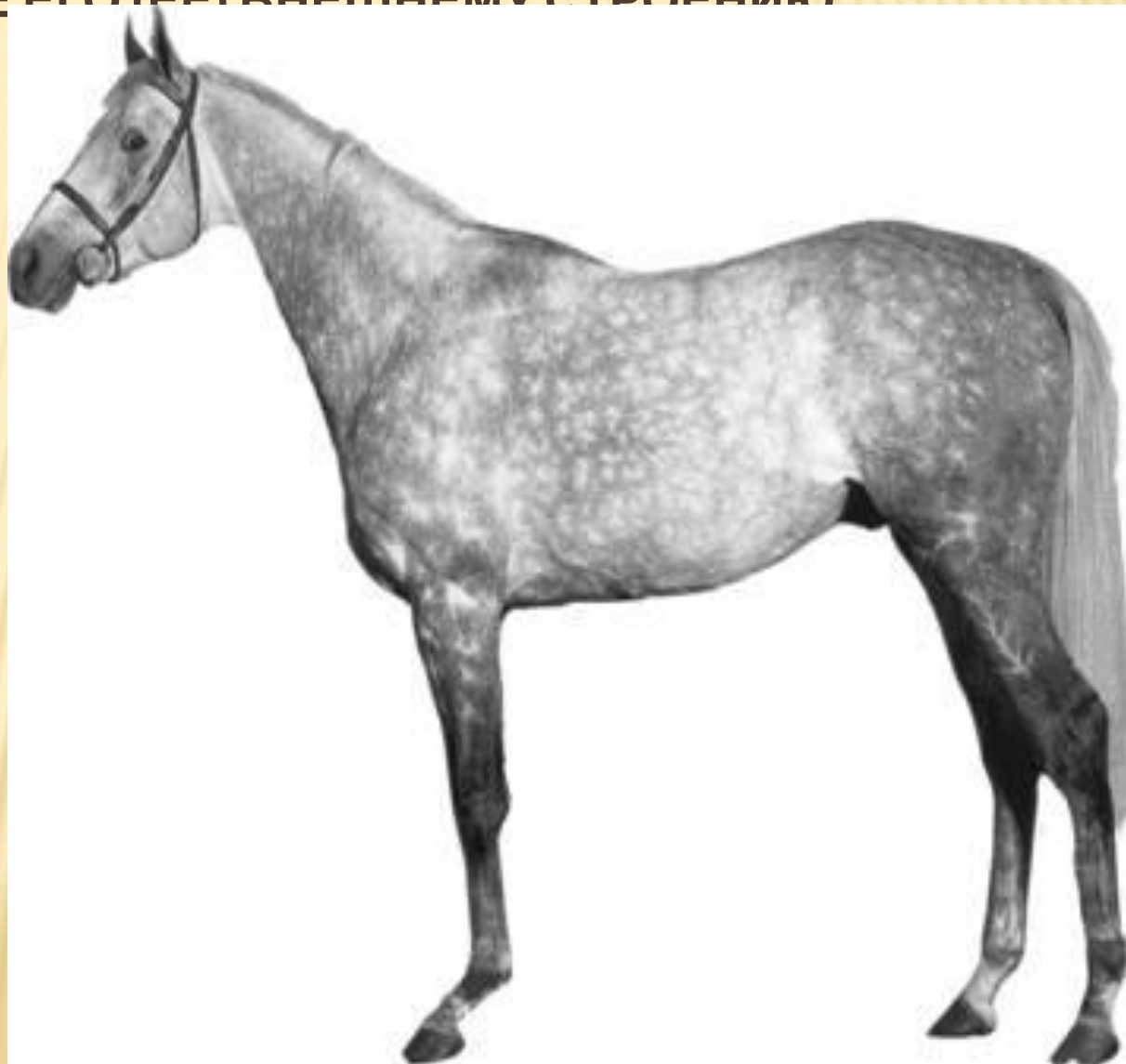
**5.РАССМОТРИТЕ ФОТОГРАФИЮ ЛОШАДИ ПОРОДЫ
ОЛЬДЕНБУРГСКАЯ. ВЫБЕРИТЕ ХАРАКТЕРИСТИКИ,
СООТВЕТСТВУЮЩИЕ ЕГО (ЕЁ) ВНЕШНЕМУ СТРОЕНИЮ**



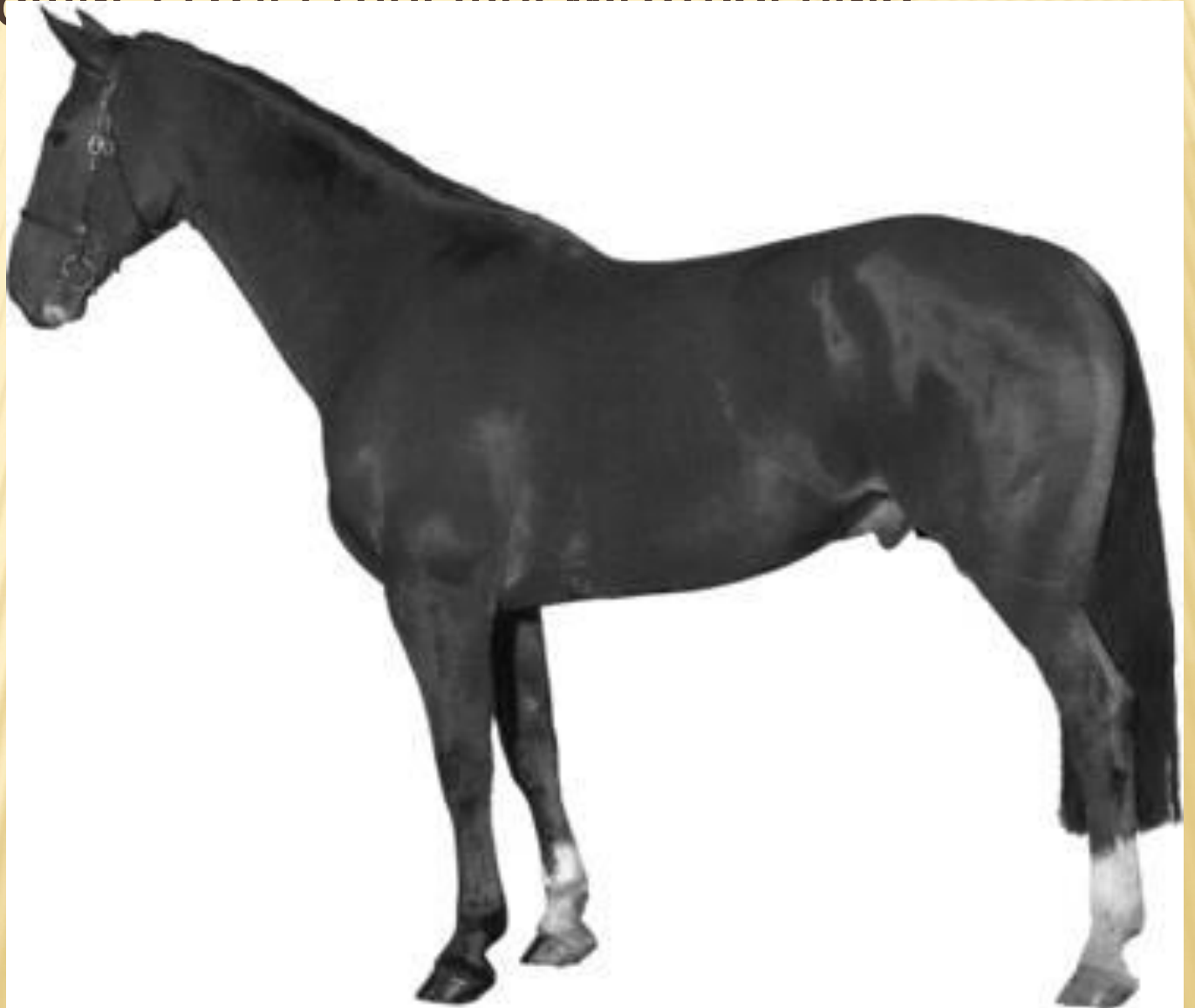
ОЛЬДЕНБУРГСКАЯ 25133



**6.РАССМОТРИТЕ ФОТОГРАФИЮ ЛОШАДИ ПОРОДЫ
ЧИСТОКРОВНАЯ ВЕРХОВАЯ. ВЫБЕРИТЕ ХАРАКТЕРИСТИКИ,
СООТВЕТСТВУЮЩИЕ ЕГО (ЕЁ) ВНЕШНЕМУ СТРОЕНИЮ**



**7.РАССМОТРИТЕ ФОТОГРАФИЮ ЛОШАДИ ПОРОДЫ
ГЕЛЬДЕРЛЕНДСКАЯ. ВЫБЕРИТЕ ХАРАКТЕРИСТИКИ,
СООТВЕТСТВУЮЩИЕ ЕЕ (ЕЇ) ВНЕШНЕМУ СТРОЕНИЮ**



**8.РАССМОТРИТЕ ФОТОГРАФИЮ ЛОШАДИ ПОРОДЫ
МИССУРИЙСКИЙ ФОКСТРОТТЕР. ВЫБЕРИТЕ ХАРАКТЕРИСТИКИ,
СООТВЕТСТВУЮЩИЕ ЕГО (ЕЁ) ВНЕШНЕМУ СТРОЕНИЮ**



**9.РАССМОТРИТЕ ФОТОГРАФИЮ ЛОШАДИ ПОРОДЫ
АНГЛОАРАБСКАЯ. ВЫБЕРИТЕ ХАРАКТЕРИСТИКИ,
СООТВЕТСТВУЮЩИЕ ЕЁ (ЕЁ) ВНЕШНЕМУ СТРОЕНИЮ**



10. РАССМОТРИТЕ ФОТОГРАФИЮ ЛОШАДИ ПОРОДЫ ГАННОВЕРСКАЯ. ВЫБЕРИТЕ ХАРАКТЕРИСТИКИ, СООТВЕТСТВУЮЩИЕ ЕЕ (ЕЇ) ВНЕШНЕМУ СТРОЕНИЮ



**11.РАССМОТРИТЕ ФОТОГРАФИЮ ЛОШАДИ ПОРОДЫ МОРГАН.
ВЫБЕРИТЕ ХАРАКТЕРИСТИКИ, СООТВЕТСТВУЮЩИЕ ЕГО (ЕЁ)
ВНЕШНЕМУ СТРОЕНИЮ**



**12.РАССМОТРИТЕ ФОТОГРАФИЮ ЛОШАДИ ПОРОДЫ
ВЕСТФАЛЬСКАЯ. ВЫБЕРИТЕ ХАРАКТЕРИСТИКИ,
СООТВЕТСТВУЮЩИЕ ЕГО (ЕЁ) ВНЕШНЕМУ СТРОЕНИЮ**



ОТВЕТ: 21233

- А. Постановка головы — длинная прямая
- Б. Форма головы — прямая
- В. Форма спины — прямая
- Г. Расположение запястья передней конечности — направленное назад
- Д. Постановка задних конечностей — отставленная
-

Вестфальская лошадь — это порода выводилась на северо-западе Германии, местечко северная Рейн-Вестфалия. По родословной она близка к ганноверам и планомерные разведения вестфальской лошадей началось в конце 19 века, в начале 20 века. В 1905 г — начало племенной книги этих лошадей. Традиции коневодства начиналось с базовых заводов (Варендорфе) — это самый знаменитый центр немецкого коневодства. В начале 20 века для сохранения и улучшение породы владельцам конных заводов были привезены самые лучшие жеребцы из восточной Пруссии для скрещивания местных кобыл. Конезаводчики использовали множество скрещиваний: англо-нормандцев, ольденбургов, рысаков, ганноверов, фризоров. Но конкретный выбор остановили на ганноверов, которые дали отличное потомство вестфальцев.

Их высота от 155 — 168 см, любая одноцветная масть, правильный экстерьер: очень интеллигентная голова, широкие глаза, широкий, глубокий корпус с мощным крупом. Внешнее: эта привлекательная элегантная лошадь, у которой стройные конечности, прямой профиль и четко сбалансированное тело. Эта порода универсальная, спортивная и желанная для активного отдыха. Обладает прыжковыми качествами, грациозными движениями. Порода прославилась знаменитыми, выдающимися спортсменами: жеребец Rembrandt, который одержал победу в олимпийских играх по выездке 1988 и 1922 г. Ahlerich является победителем в выездке на олимпийских играх 1984 г. Fire — чемпион мира по конкуру в 1982 г.

**13.РАССМОТРИТЕ ФОТОГРАФИЮ ЛОШАДИ ПОРОДЫ
АНДАЛУЗСКАЯ. ВЫБЕРИТЕ ХАРАКТЕРИСТИКИ,
СООТВЕТСТВУЮЩИЕ ЕЕ (ЕЇ) ВНЕШНЕМУ СТРОЕНИЮ**



-
- Пояснение.
 - Постановка головы – длинная прямая шея,
 - форма головы – прямая,
 - форма спины – прямая,
 - расположение запястья передней конечности – прямое,
 - постановка задних конечностей – подставленная.

**14.РАССМОТРИТЕ ФОТОГРАФИЮ ЛОШАДИ ПОРОДЫ
ГОЛШТИНСКАЯ. ВЫБЕРИТЕ ХАРАКТЕРИСТИКИ,
СООТВЕТСТВУЮЩИЕ ЕЕ (ЕЇ) ВНЕШНЕМУ СТРОЕНИЮ**



21213

- А. Постановка головы — длинная прямая шея.
- Б. Форма головы — прямая.
- В. Форма спины — прямая.
- Г. Расположение запястья передней конечности — прямое.
- Д. Постановка задних конечностей — отставленная.