

Презентация

Есту және тепе-теңдік мүшесі



Қабылдаған: Сапарова Ж.

Орындаған: Сауат Ә.

Тобы: БГ-215

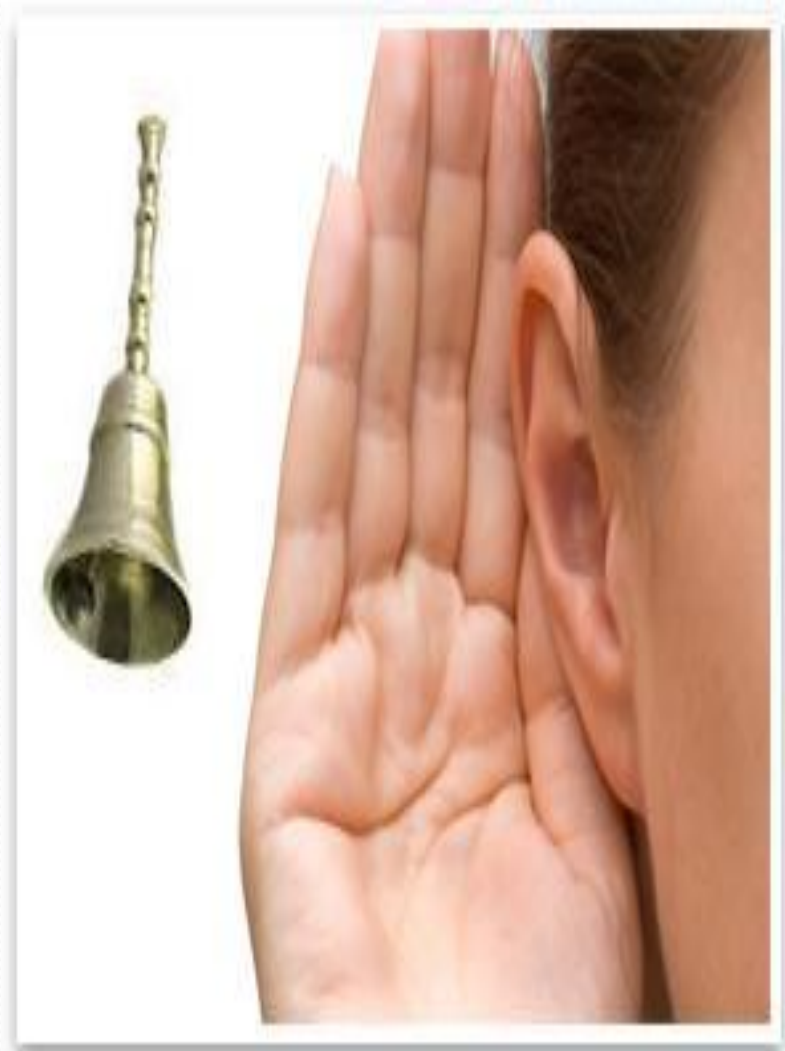
Құлақ (auris)

– адам мен жануарлардың есту органы. Анатомиялық құрылысына қарай құлақ сыртқы, ортаңғы және ішкі бөлімдерден

тұрады

Адам есту мүшесі арқылы коршаған ортадан әр түрлі дыбыстарды қабылдап талдайды. Есту мүшесі дыбыстарды анықтап ажыратуға көмектеседі.

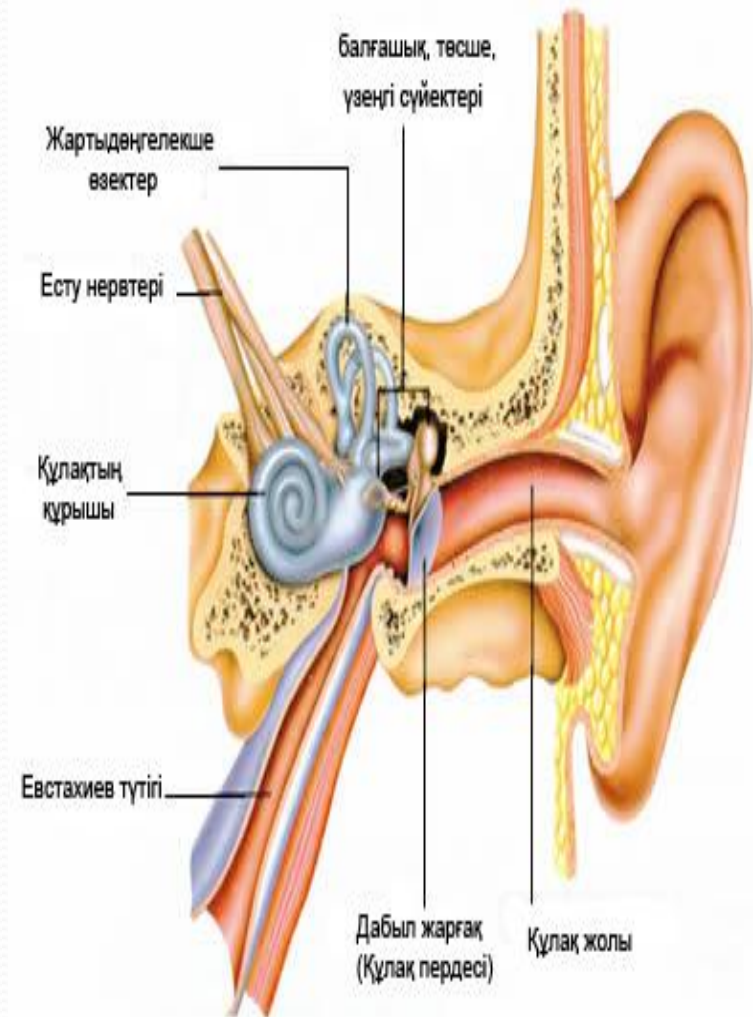
Адамдармен сөз арқылы қарым-қатынас жасайды. Еңбек майданында да есту мүшесінің алатын орны ерекше. Есту мүшесі дыбыс пен тепе-теңдікті сезеді.



Құрылысы жағынан құлақ 3 бөлімнен тұрады: сыртқы, ортаңғы және ішкі құлақ.

Сыртқы. құлаққа құлақ қалқаны, мен сыртқы дыбыс жолы жатады.

Құлақ қалқаны ауадағы дыбыс тербелістерін құлақтың ішіне бағыттайды. Сыртқы дыбыс жолдарының ішкі шеті жұқа, тығыз, керілген дабыл жарғағымен бітеді. Сыртқы дыбыс жолдары арқылы дыбыс толқындары дабыл жарғағына, содан соң ортаңғы құлаққа өтеді. Дабыл жарғағы сыртқы құлақты ортаңғы құлақтан бөліп тұрады.



Ортаңғы. құлақ дабыл жарғағынан кейін басталады, ол самай сүйегінің ішінде орналасқан. Ортаңғы құлақтың ішінде ауа болады. Ортаңғы құлақ қуысы есту түтігі арқылы жұтқыншақпен жалғасады.

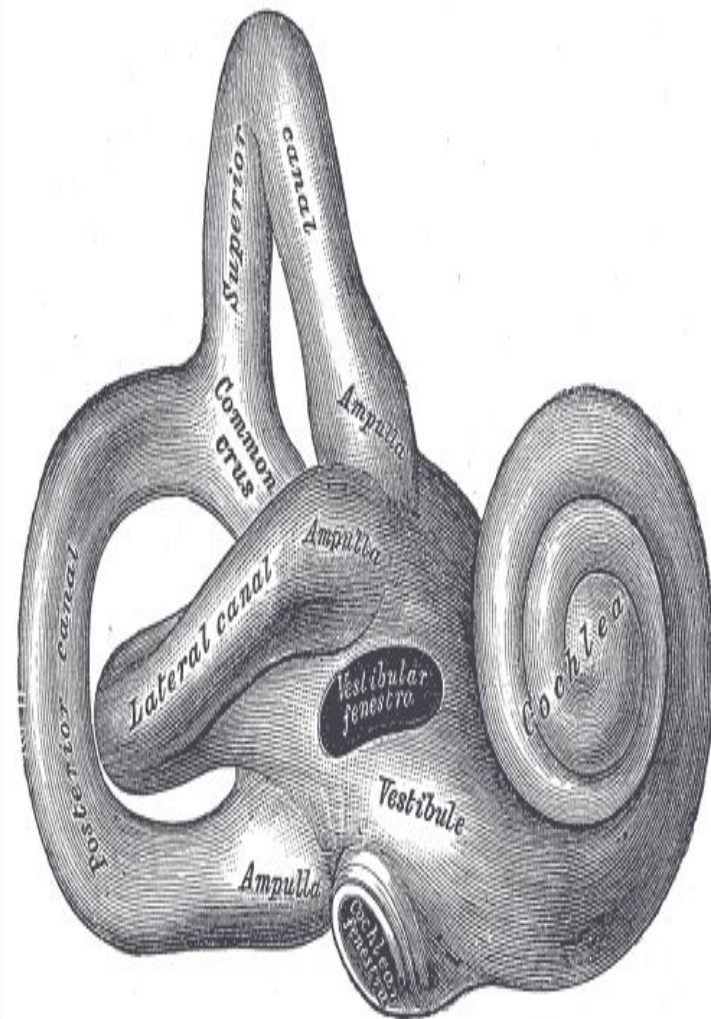
Адам есінегенде, жұтынғанда есту түтігінің өзегі жұтқыншаққа ашылады, жай уақытта жабық болады. Ортаңғы құлақтың қуысында бірімен-бірі буын арқылы байланысқан 3 дыбыс сүйекшелері (балғашық, төс, үзеңгі) орналасқан. Үшеуін қосқандағы салмағы шамамен 0,05 г. Сүйекшелердің сырты сілемейлі қабықшамен қапталған. Балғашық, төс, үзеңгі деген атаулар пішіндері осы заттарға ұқсайтындықтан қойылған. Балғашық сүйегінің жіңішке шеті дабыл жарғағымен бітісіп кеткен. Жуандау шеті буын арқылы төс сүйекшесімен, ол үзеңгі сүйекшесімен қозғалмалы байланысады. Бұл сүйекшелер ортаңғы құлақтың қуысы арқылы дыбыс толқынын өткізеді. Дабыл жарғағының тербелісі алдымен осы үш сүйекке, содан соң ішкі құлаққа беріледі. Ортаңғы құлақ қуысындағы қысым атмосфера қысымымен бірдей. Қысым кенеттен төмендеп немесе жоғарылап кетсе, құлақ бітеліп уақытша естімей қалады (әсіресе бұл ұшқанда байқалады). Мұндай жағдайда жиі-жиі жұтыну керек. Адам жұтынғанда ортаңғы құлақ қуысындағы қысым атмосферадағы ауа қысымымен теңеседі.

Ішкі құлақтағы қуыстар мен иірім өзекшелерден тұратын күрделі жүйені шытырман (лабиринт) деп атайды.

Мұндағы шытырманның сыртқысы - сүйекті, ал ішкісі - жарғақты шытырман деп аталады. Шытырмандар - есту мен тепе-теңдік мүшелері. Сүйекті шытырманның ішінде жарғақты шытырман орналасады.

Жарғақты шытырманның қабырғалары жалпақ эпителиймен қапталған жұқа дәнекер тақташадан (пластинка) түзілген. Жарғақты шытырманның ішінде лимфа сұйықтығы болады. Оралма тәрізді ширатылған ұлу-дене - есту мүшесі. Бұл ұлудененің қуысы сұйықтыққа толы болады.

Ұлу денедегі сезімтал жасушалар дыбыс толқынын қабылдап, козуды есту жүйкесіне өткізеді. Қозу есту жүйкесі арқылы ми қыртысының самай бөлігіндегі есту орталығына жеткізіліп, талданып жинақталады.



Құлақ аурулары – құлақтың сыртқы, ортаңғы және ішкі бөліктерінде кездесетін дерттер. Құлақ аурулары жедел және созылмалы деп бөлінеді. Жиі кездесетін сыртқы құлақ ауруларына отит, перихондрит, отогематома, құлық, т.б. жатады. Әсіресе, балаларда жиі кездесетін түрі – сыртқы есту жолына бөгде дененің түсуі. Бұл кезде баланың құлағы қышып, есту қабілеті төмендейді. Осының салдарынан есту жолы терісі қабынып, сұйық зат бөлінеді. Емдеу үшін бөгде денені жою мақсатында спиртті тамшы тамызады, стерильді жылы ерітіндімен есту жолын тазалайды. Ауру асқынып кетсе хирургиялық операция жасалады. Ішкі құлақ ауруларынан есту жүйкесінің невриті мен отосклероз жиі кездеседі. Есту жүйкесінің невриті түрлі жұқпалы аурулардың (тұмау, қызылша, қызамық, т.б.) асқынуынан және құлаққа түрлі инфекциялардың түсуінен болады. Белгісі: құлақ үнемі шуылдап тұрады, адамның естуі төмендеп, тіпті сөйлеудің өзі қиындайды. Науқасты емдеу үшін мидың қан айналысын жақсартатын препараттар, В, С тобының витаминдерін ішкізеді, кейде лазерлі және төмен жиілікті магниттік терапия қолданылады. Отосклероз (грек. otos – құлақ, sklerosis – қатаю) – екі құлақтың да есіту қабілетінің төмендеуі. Әдетте дыбыс толқыны дабыл жарғағынан және есіту сүйекшелерінен өтіп, есіту жүйкелерін тітіркендіреді. Ауру кезінде ортаңғы құлақты ішкі құлақпен жалғастыратын үзеңгі, төсше және балғашық сүйекшелері қозғалғыштық қабілетінен айырылады. Соның нәтижесінде дыбыс есіту жүйкелеріне жетпейді. Аурудың белгісі бірден байқалмайды, адамның естуі бірте-бірте төмендейді. Дәрі-дәрмекпен емдеу көп нәтиже бермейтіндіктен, көбіне есіттіргіш аппараттарды пайдалану не хирург. операция жасау қажет.



Есту мүшесінің гигиенасы

Есту мүшесінің қалыпты жұмыс істеуі алдымен тазалық сақтауға байланысты. Ол үшін құлақты сабындап жылы сумен жуып тұру керек. Әдетте, құлақтың сыртқы дыбыс жолының бездерінен құлық бөлінеді. Құлық шаңтозаң мен зиянды микробтарды ішке өткізбей қорғаныштық қызмет атқарады. Дегенмен, құлақта құлық көбейсе, адам естімей, керең болып калуы мүмкін. Сондықтан құлықты ауың-ауың тазалап тұрған жөн. Құлықты тазалағанда қатты, үшкір заттарды пайдалануға болмайды. Дабыл жарғағы зақымдануы мүмкін. Есту мүшесіне ішімдік өте зиян. Мас адам дыбысты естігенімен, қай жақтан шыққанын бағдарлай алмайды. Тәлтіректеп барып қолайсыз жағдайға ұрынуы мүмкін.

