

Советско-финская война 1939-140 гг.

Подготовил: студент 1 курса
факультета искусств, кафедры
режиссуры и мастерства актера,
группы ФИС/СО -241-1/1, Клочнев
Артем Сергеевич
Проверила: к.и.н., доцент Игнатьева
Ольга Анатольевна



Содержание:

1. Предыстория
2. Причины войны
3. Подготовка к войне
4. Майнильский инцидент
5. Силы сторон
6. «Линия Маннергейма»
7. Начало боевых действий
8. Первый этап войны
9. Бои на Карельской перешейке
10. Битва при Суомуссалми
11. Второй этап войны
12. Мирный договор
13. Итоги войны
14. Териокское правительство
15. Иностранная помощь Финляндии
16. Пропаганда во время войны
17. Историческая память
18. Список использованной литературы



Предыстория

22 декабря 1917 (4 января 1918) года ВЦИК постановил признать независимость Финляндии. После окончания гражданской войны в Финляндии начинается первая советско-финская война, длившаяся до 1920 года.



Карл Маннергейм

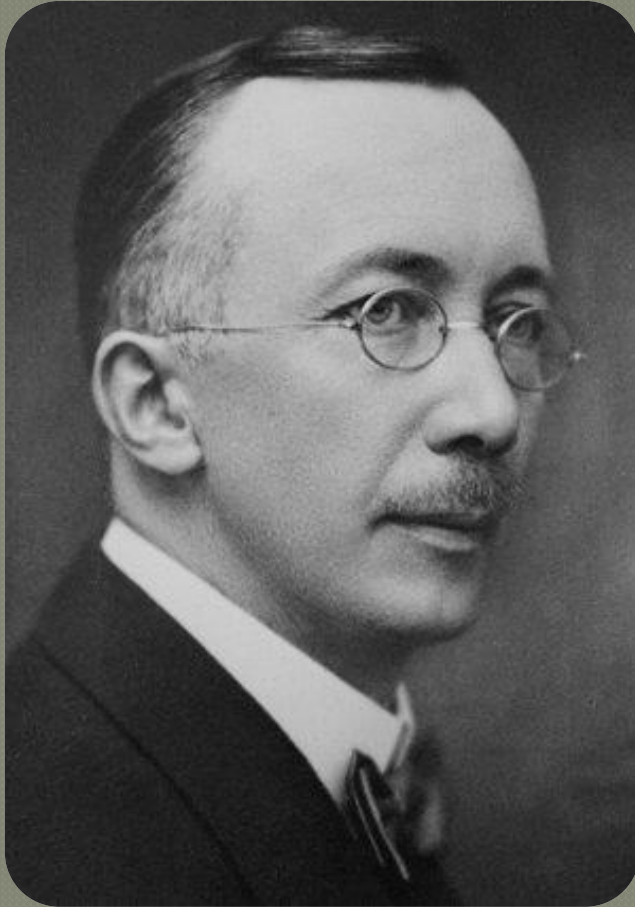
Предыстория

- Война завершилась 14 октября 1920 года подписанием Тартусского мирного договора, зафиксировавшего ряд территориальных уступок со стороны Советской России. Независимая Финляндия получила Западную Карелию до реки Сестра, Печенгскую область в Заполярье, западную часть полуострова Рыбачий и большую часть полуострова Среднего.



Тартуский мирный договор

Предыстория



Рудольф Холсти

- В 1932 году Финляндия и СССР заключили пакт о ненападении.
- В 1920 году возник термин, под которым понимались претензии СССР и Финляндии по контролю над Западной Карелией – «Карельский вопрос»
- 14 апреля 1938 года в Хельсинки для переговоров прибыл второй секретарь советского представительства в Финляндии Борис Ярцев. Первым делом, он встретился с министром иностранных дел Финляндии, Рудольфом Холсти. Начались переговоры, длившиеся до осени 1939 года.

Причины войны:

- Желание СССР обезопасить Ленинград в случае возможной войны
- Нежелание Финляндии идти на территориальные уступки
- Взаимное недоверие двух государств



Причины войны:

СССР потребовал отодвинуть на несколько десятков километров финскую границу на Карельском перешейке, а также сдать в аренду п-ов Ханко (Гангут) для строительства там советской военной базы. В обмен СССР предлагал финнам вдвое большую территорию в северной Карелии – таежные районы с плотностью населения менее 1 чел. на 10 км². Финляндия от предложения СССР отказалась.



Подготовка к войне



К.Е. Ворошилов

- С середины 1939 года в СССР начались военные приготовления. В июне–июле на Главном военном совете СССР обсуждался оперативный план нападения на Финляндию. С середины сентября начинается сосредоточение частей Ленинградского военного округа вдоль границы. 29 октября Ленинградский военный округ представил наркому обороны К. Е. Ворошилову «план действий по уничтожению наземных и военно-морских сил финской армии».
- Финляндия увеличила число дивизий на Карельском перешейке. Продолжалась модернизация укреплений и оборонительных сооружений.

Майнильский инцидент

- Майнильский инцидент, произошедший 26 ноября 1939 года, стал формальным поводом к началу войны с Финляндией. По советской версии, 26 ноября 1939 года в 15.45 финская артиллерия в районе Майнилы выпустила семь снарядов по позициям 68-го стрелкового полка на советской территории. Якобы были убиты три красноармейца и один младший командир.



*Местоположение поселка
Майнилы*

Майнила

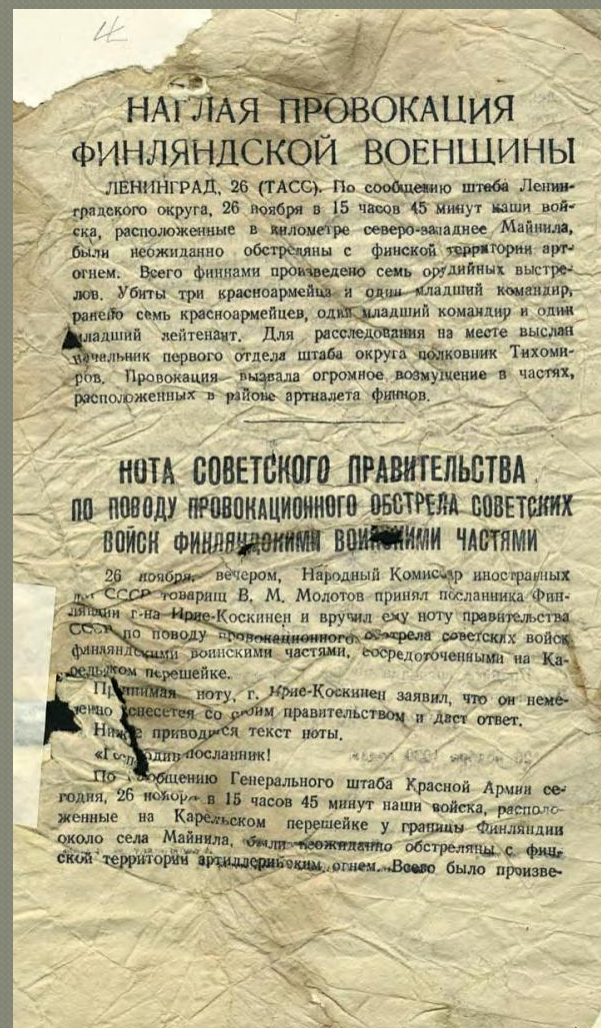
На 1939 год в поселке насчитывалось 40 дворов. Населенный пункт располагался менее чем в километре от границы.



Майнила (ныне – Майнило). Поле перед довоенной границей.

Версия советской стороны

- Советская версия произошедшего в воскресенье, 26 ноября, была изложена на следующий день в опубликованной центральными газетами «Ноте правительства СССР», которую накануне вечером вручили посланнику Финляндии в Москве. В ней случившееся однозначно было истолковано как провокация со стороны Финляндии.



Версия финской стороны

- В финляндской ноте утверждалось, что у границы «расположены главным образом пограничные войска; орудий такой дальнбойности, чтобы их снаряды ложились по ту сторону границы, в этой зоне не было вовсе». Там говорилось, что «орудия, из которых произведены были эти выстрелы, находились на расстоянии около полутора-двух километров на юго-восток от места разрыва снарядов», — то есть, на советской же территории.



Дальнейшее развитие событий

- 29 ноября 1939 года посланнику Финляндии в Москве была вручена нота о разрыве дипломатических отношений СССР с Финляндией. 30 ноября в 8 часов утра войска Ленинградского фронта получили приказ перейти границу с Финляндией.

СТОЛКНОВЕНИЯ СОВЕТСКИХ ВОЙСК С ФИНСКИМИ ВОЙСКАМИ.

ЛЕНИНГРАД, 30 ноября. (ТАСС). 30 ноября с. г. в 2 часа ночи в деревне **Новоина**, что на северном берегу Ладожского озера, группа финских солдат со стороны деревни **Манесила**, нарушив границу СССР, атаковала передовую заставу Красной армии. Нашими войсками финны с потерями были отброшены обратно на финскую территорию.

В эту же ночь на Карельском перешейке в 3 часа 15 минут со стороны деревни **Раасули** был открыт пулеметный огонь, после чего значительная группа финской пехоты атаковала деревню **м. Корниамяни**. Контратакой наших пограничных частей финны были отброшены на их территорию, при этом захвачено 10 пленных солдат и один унтер-офицер.

В 4 часа утра до роты пехоты финнов пытались атаковать нашу заставу в деревне **Термоллово** на Карельском перешей-

ке, но были отбиты ружейно-пулеметным огнем.

По приказу Главного Командования Красной армии, ввиду новых вооруженных провокаций со стороны финской военины, войска Ленинградского военного округа в 8 часов утра 30-го ноября перешла границу Финляндии на Карельском перешейке и в ряде других районов.

В районе **Реболы** и **Поросозера** части Красной армии продвинулись на 10—15 километров к западу от государственной границы.

На Петрозаводском направлении части Красной армии вышли на озеро **Суоярви**.

На Карельском перешейке части Красной армии заняли деревню **Метсяпирти**, станцию **Куоккола** и подошли к городу **Терийоки**.

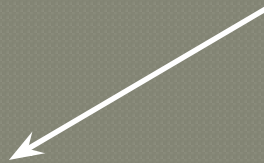
В ходе операции захвачено несколько десятков пленных.

Несмотря на неблагоприятную погоду, нашей авиацией произведены разведывательные полеты и сброшены бомбы на аэродромы **Виипури** (Выборг) и **Хельсинки** (Гельсингфорс).

План СССР



Направления боевых действий



Карельский перешеек,
направление на Выборг.

Центральная Карелия

Лапландия

План Финляндии – сдерживание противника на Карельском перешейке, ожидание помощи, затем контрнаступление.

Силы сторон

- Советское командование сосредоточило у границы с Финляндией 21 стрелковую дивизию, один танковый корпус, три отдельных танковых бригады (всего 425 тысяч человек, около 1,6 тысячи орудий, 1476 танков и около 1200 самолетов). Для поддержки наземных войск планировалось привлечь около 500 самолетов и более 200 кораблей Северного и Балтийского флотов.
- Группировка финских войск - около 300 тысяч человек, 768 орудий, 26 танков, 114 самолетов и 14 боевых кораблей.



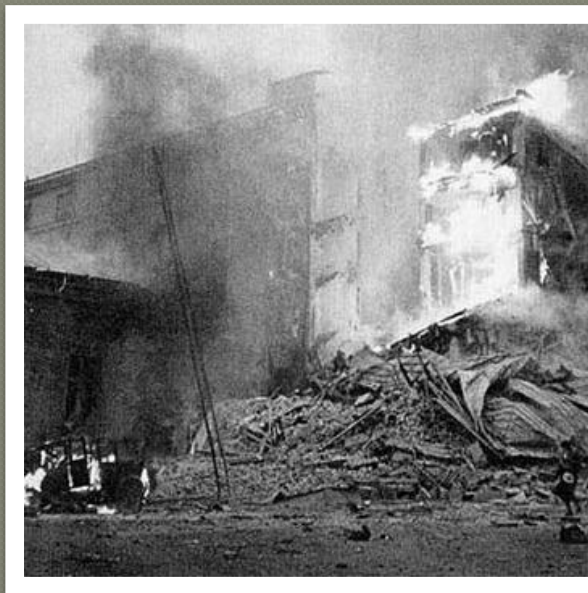
«Линия Маннергейма»

Комплекс оборонительных сооружений на Карельском перешейке, между Финским заливом и Ладожским озером, протяженностью 140 км. Включал в себя около 300 долговременных железобетонных огневых точек. Название этот комплекс получил уже в ходе войны.



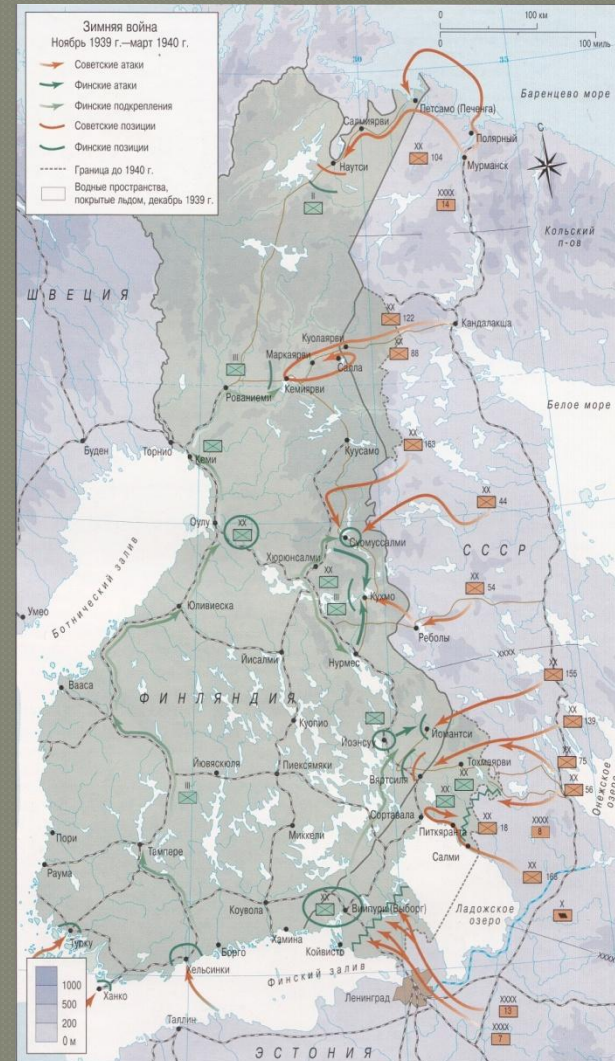
Начало боевых действий

30 ноября 1939 года советские войска перешли границу Финляндии. В этот же день советская авиация совершила налет на Хельсинки.



Первый этап войны

- Длился с 30 ноября 1939 г. по 10 февраля 1940 г., т.е. боевые действия до прорыва "линии Маннергейма".



Первый этап войны

- Группировка советских войск состояла из 7-й,
- 8-й, 9-й и 14-й армий. 7-я армия наступала на Карельском перешейке, 8-я — севернее Ладожского озера, 9-я — в северной и средней Карелии, 14-я — в Заполярье. Наибольшего успеха достигли войска 14-й армии, которые, взаимодействуя с Северным флотом, смогли овладеть полуостровами Рыбачий и Средний, городом Петсамо и закрыли выход Финляндии к Баренцеву морю. 9-я армия вклинилась в оборону противника на 35—45 км, но была остановлена. 8-я армия продвинулась на 80 км, но часть войск попала в окружение, так что после тяжёлых боёв им пришлось отойти.



Бои на Карельском перешейке



- К 12 декабря части 7-й армии смогли лишь преодолеть полосу обеспечения линии и выйти к переднему краю главной полосы обороны, но запланированный прорыв полосы сходу не удался из-за явно недостаточных сил и плохой организации наступления.
- До конца декабря продолжались попытки прорыва, не принёсшие успеха.

Битва при Суомуссалми

- Боевые действия около поселка Суомуссалми длились с 7 декабря 1939 по 8 января 1940 года и закончились полным поражением советских войск. С первого по седьмое января происходило сражение на Раатской дороге, в котором 44-я стрелковая дивизия РККА под командованием А. Виноградова была практически полностью уничтожена.



Второй этап войны

- Штурм "линии Маннергейма". 11 февраля - 12 марта 1940 г.
- 1 февраля Красная армия возобновила наступление на Карельском перешейке. Началась артподготовка, после которой, 11 февраля, началось генеральное наступление. В ходе трёхдневных напряжённых боёв войска 7-й армии прорвали первую полосу обороны линии Маннергейма.



Второй этап войны



- Прорвав две полосы обороны, советские войска 28 февраля вышли к третьей. Преследуя противника, части 7-й армии вышли к 21 февраля на основную, вторую, внутреннюю линию финских укреплений.
- Финские войска пытались прочно закрепиться на втором, коренном рубеже, но 28 февраля 1940 г. началось новое, еще более мощное наступление войск 7-й армии. Противник, не выдержав удара, стал отходить по всему фронту от р. Вуокса до Выборгского залива. Вторая полоса укреплений была прорвана за два дня.
- С 1 марта начался обход г. Выборга, и 2 марта войска 50-го стрелкового корпуса вышли к тыловой, внутренней полосе обороны противника, а 5 марта войска всей 7-й армии окружили Выборг

Второй этап войны

- К 11 марта на этом участке, западнее Выборга, войска Красной Армии перерезали шоссе Выборг - Хельсинки, открыв путь на столицу Финляндии. В то же время 5-8 марта войска 7-й армии, наступавшие в северо-восточном направлении на Выборг, также вышли к окраинам города. 11 марта было захвачено выборгское предместье. 12 марта начался фронтальный штурм крепости в 23 часа, и утром 13 марта Выборг был взят.



Мирный договор

- Московский мирный договор был заключен 12 марта 1940 года. К СССР отошла северная часть Карельского перешейка с городами Выборг и Сортавала, ряд островов в Финском заливе, часть финской территории с городом Куоляярви, часть полуостровов Рыбачий и Средний. В результате Ладожское озеро полностью оказалось в границах СССР. Также СССР получил в аренду часть полуострова Ханко (Гангут) сроком на 30 лет для создания на нём военно-морской базы.



ИТОГИ ВОЙНЫ



- *«Война кончилась через 3 месяца и 12 дней, только потому что наша армия хорошо поработала, потому что наш политический бум, поставленный перед Финляндией, оказался правильным»*
- И.В. Сталин

Итоги войны

- - Граница была отодвинута от Ленинграда на 120-130 км.
- - В распоряжение СССР на 30 лет поступил полуостров Ханко, что улучшило положение Балтийского флота.
- - СССР получил полный контроль над Ладожским озером.
- - Ухудшилось международное положение СССР, он был исключен из Лиги Наций.
- - Произошло сближение Финляндии и Германии.



Красный цвет – границы до войны;

Зелёный цвет – границы после войны;

Синий цвет – «линия»

Потери

- Потери советских войск в войне составили: безвозвратные — около 130 тысяч человек, санитарные — около 265 тысяч человек. Безвозвратные потери финских войск — около 23 тысяч (по другим данным 48 тысяч) человек, санитарные — свыше 43 тысяч человек.



Териокское правительство



О.В. Куусинен

- Териокское правительство – марионеточное правительство во главе с Отто Куусиненом, созданное из финских комуннистов.
- Второго декабря 1939 года СССР заключил с Териокским правительством договор о взаимопомощи и дружбе.
- В Лиге Наций СССР заявил, что будет вести переговоры только с новым правительством.

Иностранная помощь Финляндии

- В ходе войны в Финляндию прибыло более десяти тысяч добровольцев из Швеции, Норвегии, Дании, Венгрии, Великобритании, США и других стран.
- Великобритания поставила в Финляндию 75 самолётов (24 бомбардировщика "бленхейм", 30 истребителей "гладиатор", 11 истребителей "харрикейн" и 11 разведчиков "лисандер"), 114 полевых орудий, 200 противотанковых орудий, 124 единицы автоматического стрелкового оружия.



Бомбардировщик



Истребитель «Харрикейн»

Иностранная помощь Финляндии



*Шведская
автоматическая 40-мм
пушка Vofors*

- Швеция - 29 самолётов, 112 полевых орудий, 85 противотанковых орудий, 104 зенитных орудия, 500 единиц автоматического стрелкового оружия, 80 тыс. винтовок, а также иное военное снаряжение и сырьевые материалы.
- Франция - 30 истребителей «M.S.406C1»; также Финляндии были переданы 160 полевых орудий, 500 пулемётов, 795 тыс. артиллерийских снарядов, 200 тыс. ручных гранат, 20 млн патронов, 400 морских мин и несколько тысяч комплектов амуниции.
- Италия - 35 истребителей Fiat G.50, 94,5 тыс. винтовок Mannlicher-Carcano обр. 1938 года, 1500 пистолетов Beretta обр. 1915 года и 60 пистолетов Beretta M1934.

Пропаганда во время войны

ВОЙНЫ



Термин «белофинны» использовался в советской пропаганде, чтобы подчеркнуть идеологический характер войны.

- Советская пропаганда в начале войны представляла Красную армию непобедимой. В дальнейшем, после нескольких серьезных поражений, тон изменился. Начались разговоры о неприступной «линии Маннергейма» и других сложностях, которые не позволяют Красной армии развить наступление.



Пропаганда во время ВОЙНЫ



- Отдельное внимание советская пропаганда уделяла К. Маннергейму.
- Существовали и пропагандистские песни, наиболее известная из которых - «Принимай нас, Суоми-красавица...». Эта песня существует на русском и финском языках. Она должна была подчеркнуть «освободительный» характер войны.
- В СССР был снят фильм «линия Маннергейма»

Пропаганда во время войны



- Финская пропаганда изображала войну как защиту родины от жестоких



Финская пропаганда, рассчитанная на советских солдат

Историческая память

- В Республике Карелия расположены такие памятники, как «Крест скорби» и мемориал «Колласъярви». В Ленинградской области расположен мемориал «Петровка».



Мемориал «Петровка»



Мемориал «Крест скорби»

Историческая память

- В Санкт-Петербурге находится памятник павшим в советско-финской войне



Список использованной литературы:

- Тайны и уроки зимней войны, 1939 - 1940: по док. рассекреч. арх. / [Ред.- сост. Н. Л. Волковский]. - СПб. : Полигон, 2000. - 541с.
- Похлебкин В.В. Внешняя политика Руси, России и СССР за 1000 лет в именах, датах, фактах. Выпуск II. Войны и мирные договоры. Книга 3: Европа в первой половине XX века. Справочник. М. 1999 г.
- http://www.hrono.ru/sobyt/1900sob/finn1939_40.php
- <http://www.istpravda.ru/pictures/6261/>
- Вяйнё Таннер - Зимняя война. Дипломатическое противостояние Советского Союза и Финляндии. 1939-1940

Спасибо за внимание!