

СТАТЕВІ ХВОРОБИ ТА ЇХ ЗАПОБІГАННЯ

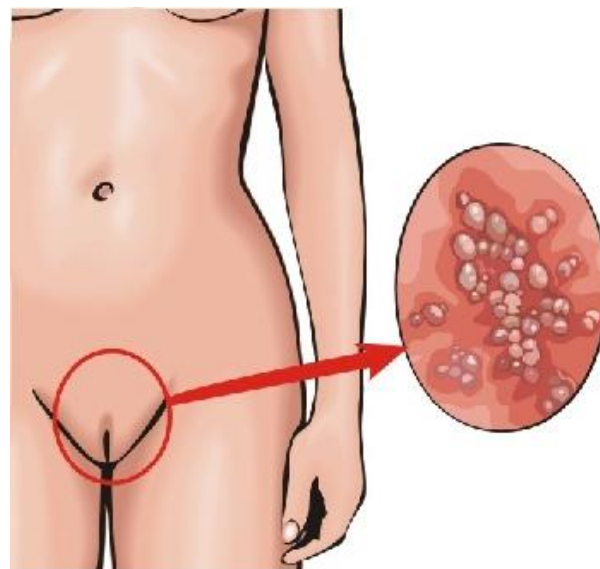
Підготувала учениця 8 - Б класу Тепла Софія

ВЕНЕРИЧНІ ХВОРОБИ

- ◎ **Венеричні хвороби** – це група захворювань, що передаються статевим шляхом. Кількість їх у зв'язку з удосконаленням діагностики весь час зростає, зростає і кількість інфікованих, які потребують лікування.

Існує

думка, що людина, яка за своє життя мала більше трьох статевих партнерів, майже напевно вражена якоюсь із статевих хвороб.



ГРУПИ ВЕНЕРИЧНИХ ХВОРОБ

- Розрізняють три групи венеричних захворювань:
- *класичні: сифіліс та гонорея;*
- захворювання, які переважно локалізуються у статевій сфері: хламідіоз, трихомоніаз, кандидозний вульво-вагініт, мікоплазмоз, генітальний герпес, бактеріальний вагіноз тощо;
- *захворювання, які мають як статевий, так і нестатевий шл передачі: короста, гепатит В, лямбліоз тощо.



ГОНОРЕЯ

- Гонорея – найбільш поширене захворювання з цієї групи. У чоловіків вона здебільшого характеризується гнійним запаленням сечовивідного каналу (уретри).
- Збудник гонореї – гонокок; зараження відбувається статевим шляхом, нестатевий шлях зараження доволі рідкісний, в основному страждають діти.
- Знайте: зараження гонококом може відбутися через інфіковані предмети: спільну постіль, білизну, рушник, мочалку, зубну щітку, посуд, спільну викурену сигарету, у дітей – спільний горщик, іграшки.



ГОНОРЕЯ

- Імунітет при гонореї не виробляється, тому можливі повторні зараження.
- Інкубаційний період – від 1 дня до 2-3 тижнів від моменту зараження, найчастіше – 3-5 днів.
- З'являється свербіж та жар у передньому відділі сечовивідного каналу, через 3-4 дні процес набуває найбільшої гостроти, сечовиділення стає болісним, гній із уретри виділяється у великій кількості.
- При поширенні процесу приєднуються часті позиви на сечовиділення» підсилення болю в кінці акту сечовиділення.



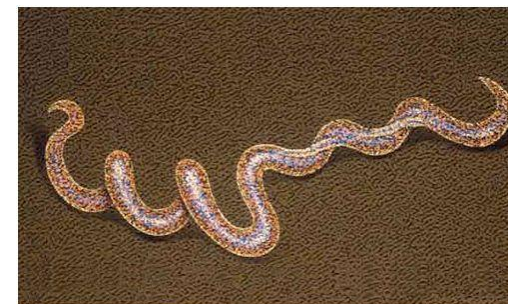
ГОНОРЕЯ

- Немовлята заражаються від хворих матерів при проходженні через пологові шляхи. Тому очі всіх малюків у пологовому будинку з профілактичною метою обов'язково обробляють спеціальним розчином, а дівчаткам — і статеві органи.
- При появі перших ознак гонореї необхідно негайно звернутися до лікаря. Для лікування гонореї в лікарню лягати не обов'язково, зазвичай її лікують амбулаторно.
- Під час лікування забороняються статеві стосунки навіть з використанням презервативів, не варто купатися в басейні, ставку, річці.
- Доведеться відмовитися від катання на велосипеді, не варто багато ходити пішки або бігати, піднімати важке.
- Для профілактики гонореї користуйтеся презервативами, а ще краще — уникайте випадкових статевих контактів.



СИФІЛІС

- Сифіліс (пранці) – це дуже важке хронічне захворювання, здатне вражати всі органи і системи організму людини, має рецидивуючий перебіг, передається переважно статевим шляхом. Проте заразитися сифілісом можна і при поцілунках, при користуванні спільним з хворим посудом, білизною, одним ліжком тощо. При вродженому сифілісі зараження відбувається ще в утробі матері через плаценту. Джерело зараження – хвора на сифіліс людина, особливо в періоди, коли є активні прояви свіжого сифілісу на шкірі та слизових оболонках. Головне – розпізнати сифіліс на початку захворювання, коли хворий ще не дуже небезпечний.



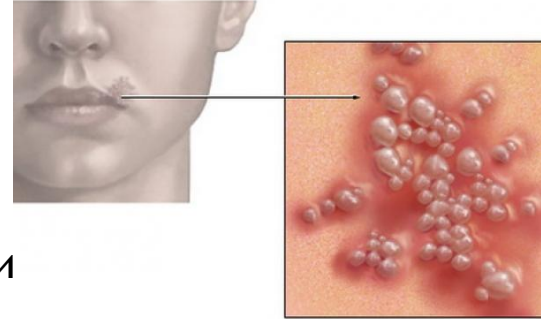
ГЕНІТАЛЬНІ БОРОДАВКИ

- Генітальні бородавки – симптоми включають в себе поява бородавки безболісні на зовнішніх областях піхву, анус і пеніс, всередині шийки матки або навколо мошонки. Бородавки, як правило, тілесного кольору і поразок, які з'являються або як поодинокі або у вигляді кольорової капусти формі кластеру.



ПРОСТИЙ ТА ГЕНІТАЛЬНИЙ ГЕРПЕС

- Простий герпес – у чоловіків, герпес причини кілька болючих відкритої рани і навколо пеніса, мошонки, ануса і сідниць. У жінок ці виразки з'являються на вульви, шийки матки або довколишніх районах. Перший спалах генітального герпесу зазвичай відбувається через два тижні після потрапляння зараженої від герпесу і герпесу залікувати виразки протягом від 2 до 4 тижнів. Перший епізод симптоми статевий герпес, як правило, триває від 2 до 4 тижнів.



- Симптоми генітального герпесу

Деякі з найбільш розповсюджених симптомів генітального герпесу першого епізоду є наступні:

Витрата рідини з піхви

Болі в статевих органах та / або анальної області

Дратівливість або депресія

Поколювання, свербіж або печіння шкіри на пенісі,

мошонці,

анусі, піхві або губ

Відчуття печіння під час сечовипускання

Лихоманка

Грипоподібні симптоми головний біль, м'язові болі і

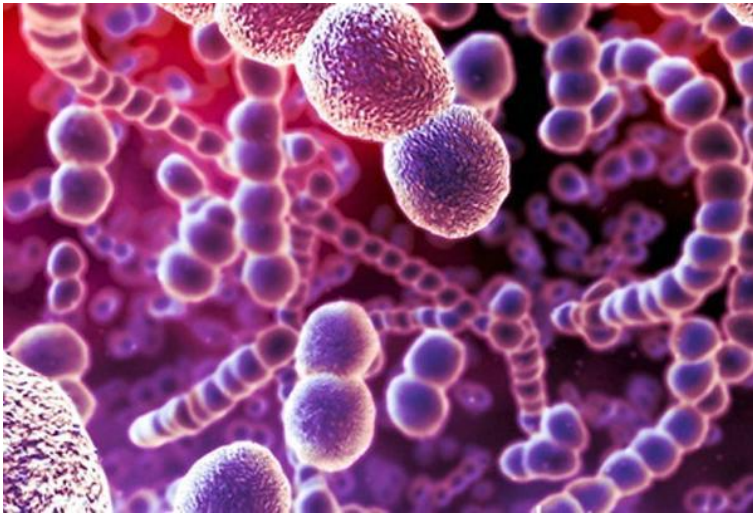
набрякання

лімфатичних вузлів у паху



ХЛАМІДОЗ

- ⦿ Хламідіоз – відчуття печіння під час сечовипускання, набряклість або біль у яєчках, статевого розряду, болі в животі, болісний статевий акт, незвичайні вагінальні кровотечі.



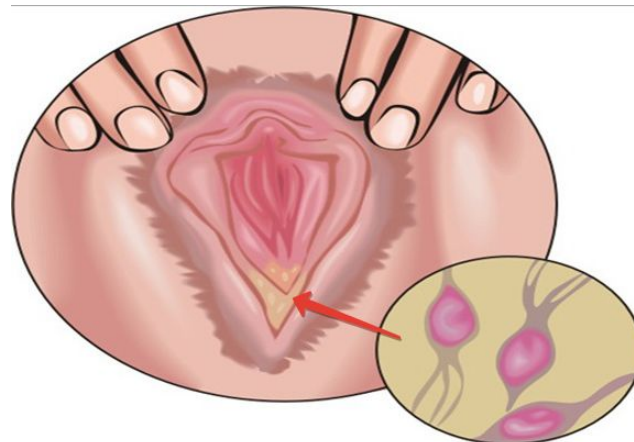
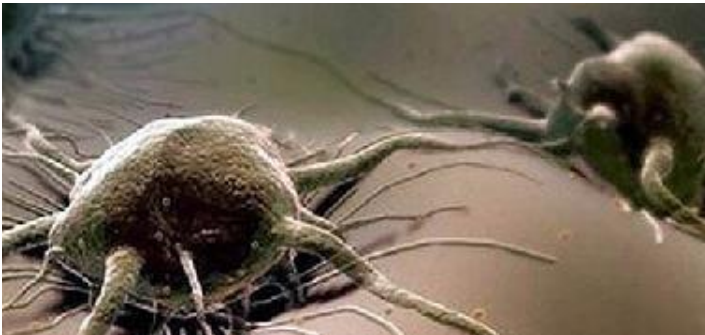
Хламидиоз



Прозрачные выделения на шейке матки при хламидиозе.

ТРИХОМОНІАЗ

- Трихомоніаз – інфекційне захворювання, яке передається статевим шляхом і вражає сечостатеву систему. Збудником цієї хвороби є найпростіші жгутикові мікроорганізми *Trichomonas vaginalis*, які паразитують у тілі людини.
- Серед хвороб, що передаються статевим шляхом трихомоніаз – найпоширеніша. Близько 10% населення земної кулі хворіє тріхомоніазом.



СНІД

- СНІД, або Синдром набутого імунодефіциту — важке інфекційне захворювання, спричинене вірусом імунодефіциту людини (ВІЛ), яке пошкоджує імунну систему людини, і таким чином знижує опірність організму проти будь-якого захворювання. Збудником є вірус, що має вигляд спіральки у трикутній серцевині.
- Він носить назву ВІЛ (вірус імунодефіциту людини) і має три типи: ВІЛ 1 та ВІЛ 2, що є дуже поширеними у Західній Європі, та ВІЛ 3, на який страждають переважно американці та африканці.
- Вірус вражає Т-лімфоцити, що служать для його розмноження, та макрофаги, що разносять його по організму.
- Сам по собі СНІД не є смертельною хворобою, але функціонування його вірусу у організмі впливає на імунну систему так, що навіть проста нежить може призвести до смерті людини.



СНІД

- Період «вікна» — це час, коли вірус вже є в крові людини, але аналіз на антитіла до нього ще є негативним. В цей період людина може передавати вірус іншим. Становить від двох місяців до шести місяців.
- Збільшення лімфовузлів, лихоманка, втрата 10% ваги тіла протягом двох місяців, слабкість. Оскільки ранній період ВІЛ-інфекції часто є безсимптомним, лікарі та інший медичний персонал можуть виявити його лише за допомогою дослідження крові пацієнта на наявність у ній антитіл (протеїнів, за допомогою яких організм бореться з хворобою) до компонентів ВІЛ.
- Кількість антитіл у крові піднімається до рівня, який вдається зареєструвати за допомогою наявних сьогодні методів дослідження, приблизно за 1 — 3 місяці після зараження, а до рівня, здатного давати позитивний результат в обстеженнях за допомогою стандартних тестових систем, лише за 6 місяців. Людей, що мають контакт з вірусом, потрібно обстежувати на наявність ВІЛ-інфекції, як тільки пройде час, необхідний для нагромадження в крові противірусних антитіл. Завдяки ранній діагностиці вони можуть отримати адекватне лікування у період, коли їхня імунна система найбільше спроможна боротися з ВІЛ, і таким чином запобігти розвитку деяких опортуністичних інфекцій. Крім того, своєчасне виявлення інфекції спонукає пацієнтів утримуватися від вчинків, які могли б стати причиною зараження інших осіб.

ЗАПОБІГАННЯ СТАТЕВИХ ХВОРОБ

- Дуже небезпечні спроби самостійно лікувати венеричні хвороби і зокрема сифіліс, оскільки він передається нащадкам і часто буває причиною вроджених вад.
- Дуже важливим для лікування є обстеження статевих партнерів, що допоможе лікарю розібратися, коли краще здати аналіз з урахуванням інкубаційного періоду і який саме аналіз.
- З профілактичною метою не допускайте безладного статевого життя та позашлюбних контактів, при випадкових контактах користуйтеся презервативами з наступним обмиванням статевих органів теплою водою з милом.
- У перші години після підозрілого статевого контакту відвідайте пункт індивідуальної профілактики.

