

Невынашивание беременности



Является одной из важнейших проблем современного акушерства.

Частота этой патологии к общему числу родов составляет более 15%.

Невынашивание беременности –

самопроизвольное прерывание

беременности в сроки от зачатия до 37 недель, считая с первого дня последней менструации.

Виды невынашивания

- **Спорадическое**
 - спонтанное, наблюдается при 15-10% всех желаемых беременностей
- **Привычное** – два выкидыша или двое преждевременных родов и более в анамнезе

Причины:

- генетические
- эндокринные
- аутоимунные нарушения
- инфекционные
- врожденные дефекты гемостаза
- патология матки (аномалии анатомического строения матки)
- отцовские причины
- вредные привычки
- производственные факторы
- врожденная патология плода
- инфекционные заболевания

Причины и сроки

Обычно для определенного срока прерывания беременности можно выделить наиболее вероятные причины:

- 5-6 недель
- 7-9 недель
- 10-16 недель
- Более 16 недель

Иммунные аспекты

Две основные группы причин:

1. Аутоиммунные, при которых иммунная система женщины атакует ее собственные ткани.
2. Аллоиммунные, при которых иммунная система атакует ткани, распознаваемые как чужеродные.

Аутоиммунные состояния могут играть роль в 10% случаев привычного невынашивания. Фосфолипиды- основные компоненты клеточных мембран, в том числе клеток плаценты. **Антифосфолипидный синдром (АФС)**– аутоиммунная дисфункция, связанная с невынашиванием беременности.

АФС может вызвать невынашивание в любом триместре, тромбоз сосудов плаценты, недоразвитие плаценты. Недостаточное кровоснабжение плода за счет тромбозов сосудов плаценты может быть причиной потери беременности.

- наличие материнских антител к лейкоцитам отца; антинуклеарные антитела. При вовремя назначенном и тщательно подобранном лечении эффективность достигает 80%.

HLA несовместимость (антигены тканевой совместимости.)



- Наблюдается при высокой степени сходства между генами HLA отца и матери.

патология матки

(аномалии анатомического строения матки)

Около 15% женщин с привычным невынашиванием беременности имели аномалии анатомического строения матки как основную причину. Эти аномалии можно разделить на 4 категории:

Внутриматочная перегородка

1. Остаток ткани с плохим кровоснабжением в полости матки. Образуется перегородка, отходящая от дна матки. Имплантация эмбриона в этой перегородке или в матке с перегородкой делает весьма вероятным прерывание беременности, преждевременные роды и неправильное положение плода (ягодичное предлежание).



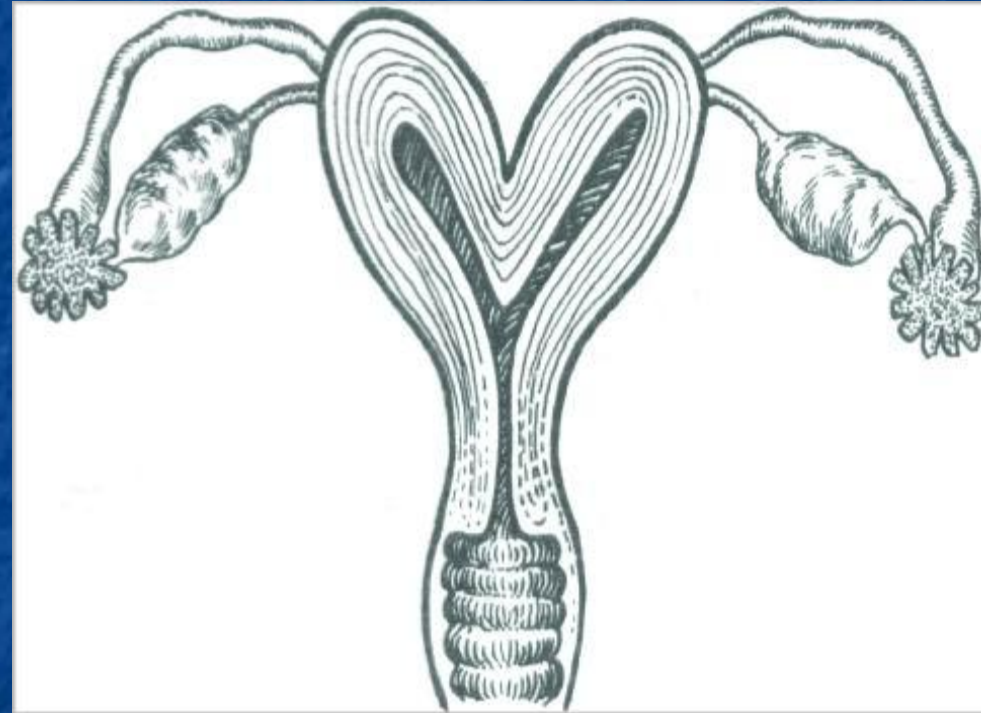
Однорогая матка

2. Нарушение развития одного из мюллеровых протоков, вероятнее всего, как следствие нарушения миграции протока к своему нормальному местоположению к моменту слияния (что привело к его исчезновению). В результате имеется только одна маточная труба. Размер полости однорогой матки очень важен для определения вероятности вынашивания. Обычно однорогая матка приводит к самому высокому риску невынашивания по сравнению с другими аномалиями слияния зачатков матки.



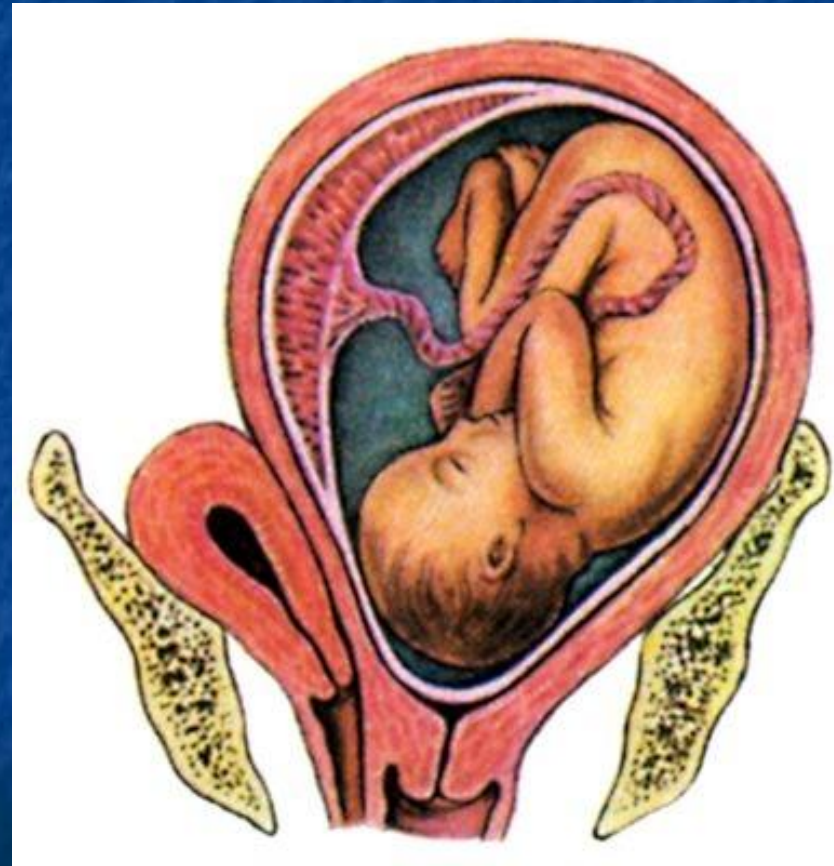
Двуорогая матка

3. Нарушение слияния мюлеровых протоков приводит к образованию одной шейки и двух полостей матки. Отмечается повышенный риск невынашивания, преждевременных родов и неправильного предлежания (ягодичного).

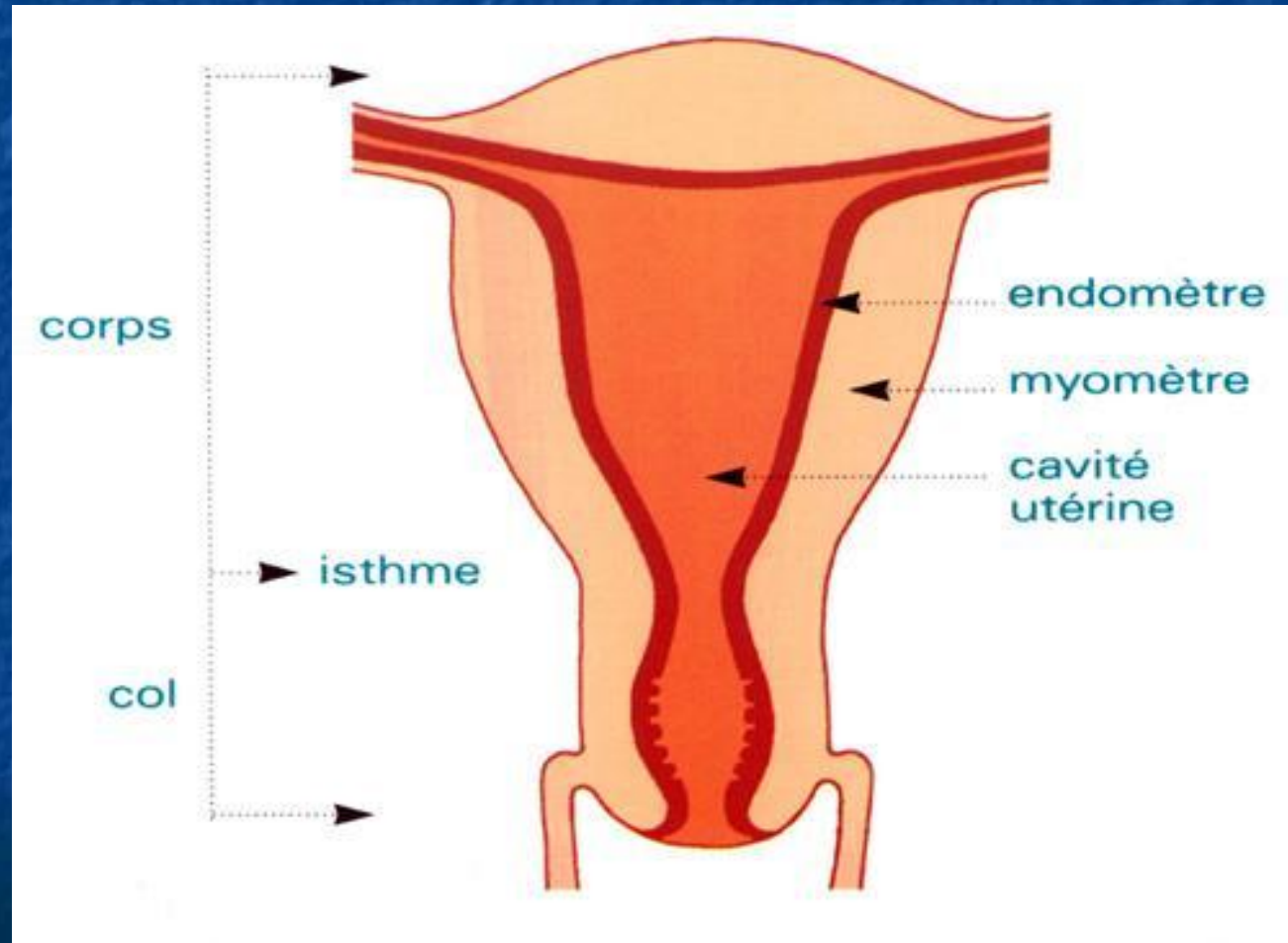


Удвоение матки

4. Полное нарушение слияния мюллеровых протоков с удвоением матки и шейки (обе имеют размеры меньше нормальных). Обычно сочетается с наличием перегородки во влагалище. иногда наблюдается обструкция одного из протоков.

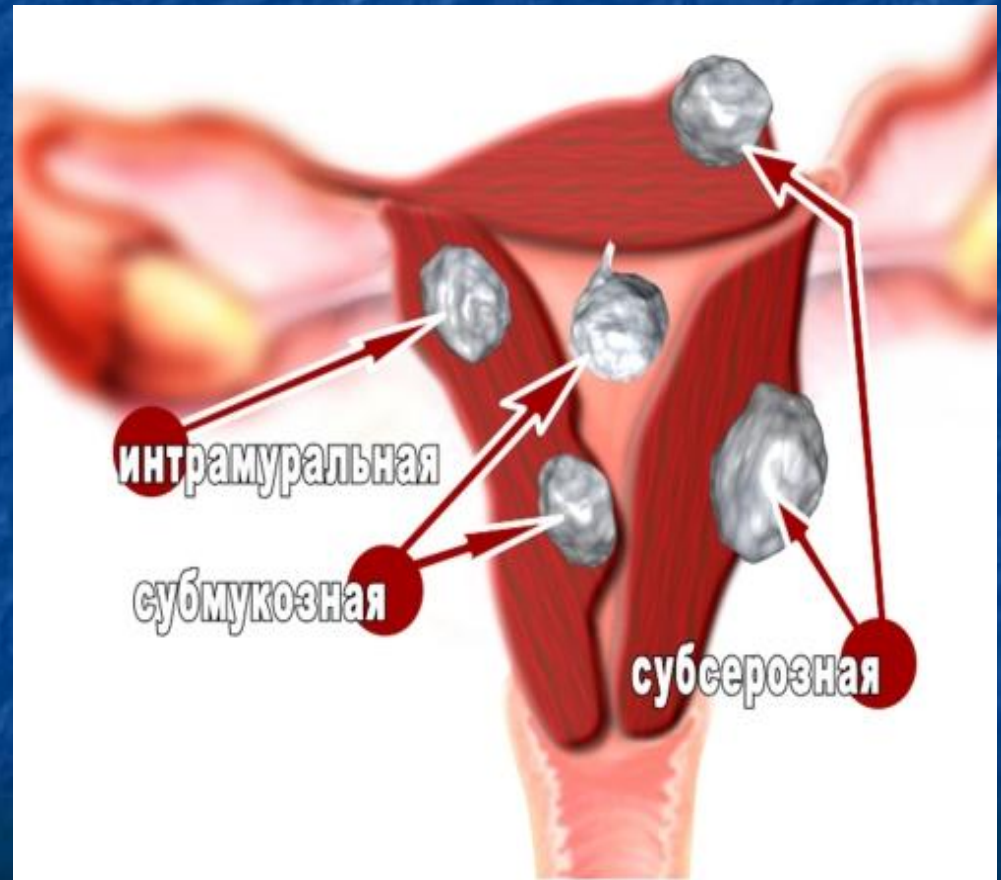


Нормальная форма матки

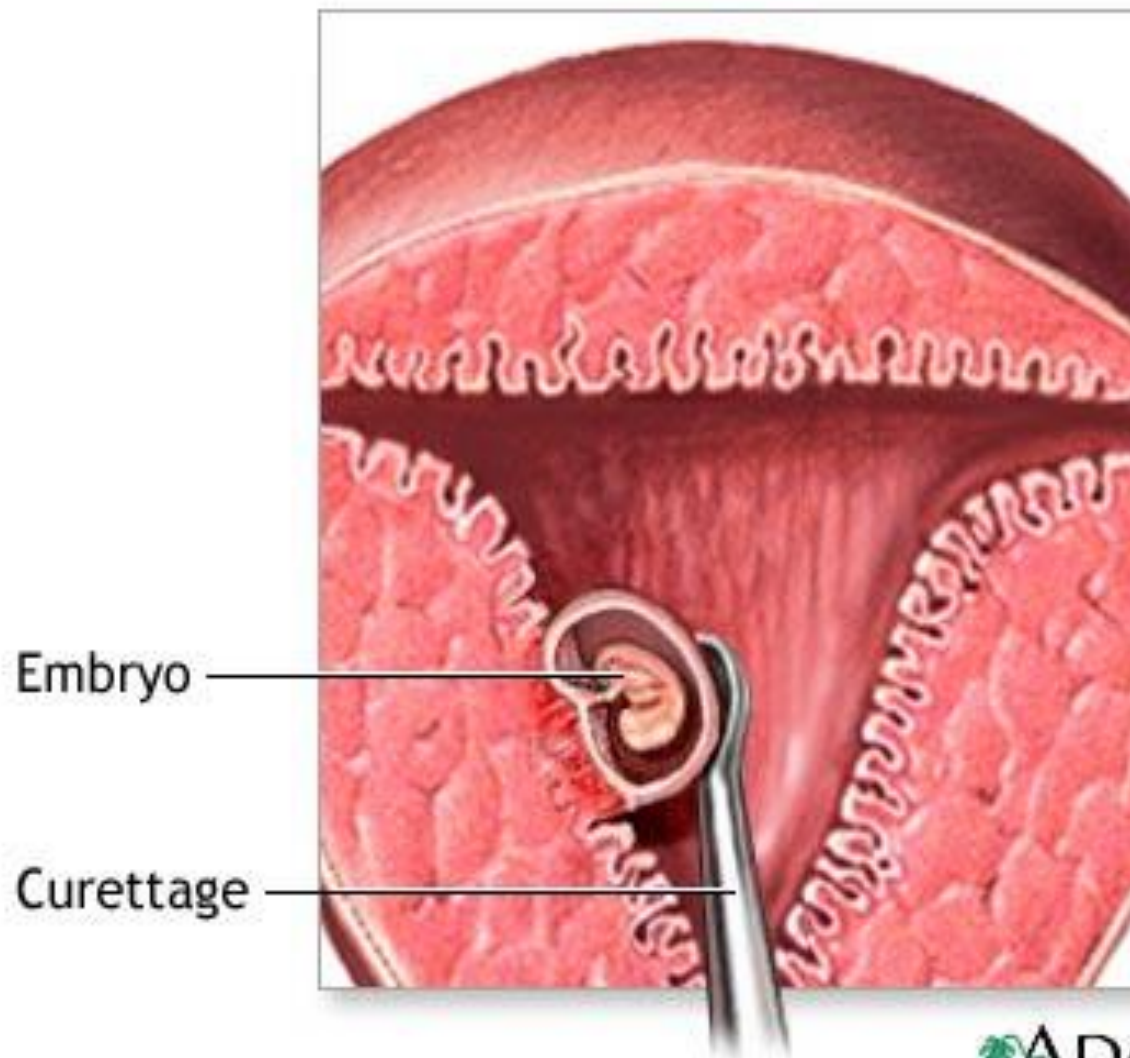


Миома матки

- это опухоль из гладкомышечных клеток, расположенная в стенке матки.



Невынашивание после аборта



ОТЦОВСКИЕ ПРИЧИНЫ

- Снижение белков фертильности (альфа-2-микроглобулин фертильности-АМГФ), (плацентарного альфа-2-микроглобулина) вырабатываемый семенными пузырьками. В эякуляте нарушаются миграции сперматозоидов в женском половом тракте, что может вести к нарушениям процесса оплодотворения и формирования неполноценного плодного яйца.

Вредные привычки



Производственные факторы

- Беременным женщинам устанавливаются - в соответствии с медицинским заключением - нормы выработки со снижением в среднем на 40% от постоянной нормы.



Врожденная патология плода

- Анатомическая патология как правило является следствием генетических нарушений.
- Наиболее часто выкидыш происходит на ранних сроках беременности, что считается проявлением естественного отбора.

Для наблюдения за течением беременности у пациенток с привычным невынашиванием в настоящее время используют диагностические тесты, которые задолго до появления клинических признаков угрозы прерывания могут указывать на те или иные нарушения течения беременности.

Спасибо за внимание !

