

Пятнадцатое октября  
Классная работа

Описание памятника  
культуры

# Домашнее задание

---

- Упражнение 89 в рабочей тетради. Объем 1 страница.
- Оценка в журнал.



## Моя задача:

---

- Создать публицистический текст-описание двух картин с изображением одного и того же памятника культуры. (Упражнение 89)



# Некоторые черты публицистического стиля

---

- **1. Цель: передача информации с воздействием на читателя, слушателя.**
  - **2. Совмещение книжной и разговорной лексики, изобразительные средства языка.**
  - **3. Восклицательные и вопросительные предложения, призывы.**
  - **4. Предложения короткие. Простота и ясность.**
  - **5. Автор высказывает свое отношение к тому, о чем говорит.**
  - **6. Призывность.**
  - **7. Образность, эмоциональность.**
- 



# Примерный план

---

- 1. История памятника.
- 2. Сравнение двух картин с опорой на упражнение 89.
- 3. Призыв, совет, эмоциональная точка.



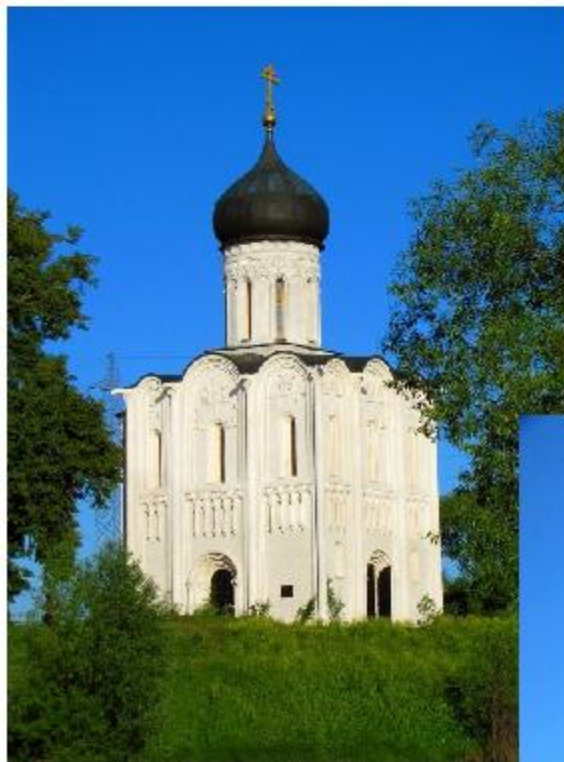
# Церковь Покрова на Нерли – древнерусская история в камне



- Храм находится на территории историко-ландшафтного комплекса «Боголюбский луг — церковь Покрова на Нерли». Боголюбово расположено в 10 км от Владимира по направлению к Нижнему Новгороду.

# Памятник мировой архитектуры

- Вокруг – только пойменные луга и озёра, а путь в **1,5 км** от городка Боголюбово до храма нужно преодолеть **пешком**. Пешую прогулку до церкви можно назвать паломничеством, потому что каждый год тысячи туристов идут сюда по чистому полю, по бездорожью, чтобы поклониться таланту древних мастеров, создавших памятник мировой архитектуры, и несколько минут молча постоять у белокаменных стен, которые помнят татаро-монгольское иго и восемь веков истории.



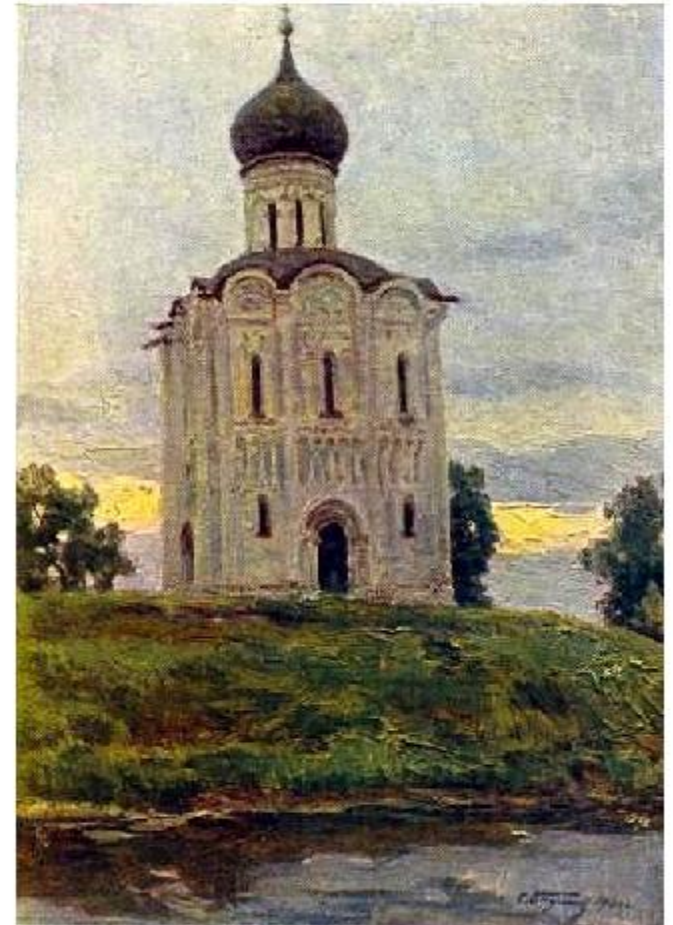
- **Житие Андрея Боголюбского** сообщает, что храм был построен в 1165 году в честь победы князя над булгарами в 1164 году.
- Также Житие отмечает, что церковь Покрова Богородицы на Нерли является храмом-мемориалом в память о погибшем сыне великого князя — Изяславе Андреевиче.





**Баулин Сергей Алексеевич**  
**«Храм Покрова на Нерли»**

**Сергей Васильевич Герасимов**  
**«Церковь Покрова на Нерли»**



# Покрова́

- Одним из **первопрестольных торжеств для православных** является **Покров Пресвятой Богородицы (Покрова́)**.
- Это светлый праздник, окутанный множеством традиций и поверий, был установлен Русской православной церковью в середине 12 века и отмечается ежегодно **14 октября**.
- Проявил заботу об этом святой князь Андрей Боголюбский, внук Владимира Мономаха. По старому стилю Юлианского календаря летоисчисления это дата была иная – 1 октября.



- В память заступничества Богородицы через Её Владимирскую икону за войско Андрея **Юрьевича** Боголюбского в походе против волжских булгар в 1164 году по **инициативе князя** были учреждены праздники — в честь Покрова Пресвятой Богородицы (1 октября) и Всемилоостивого Спаса и Пресвятой Богородицы (1 августа)

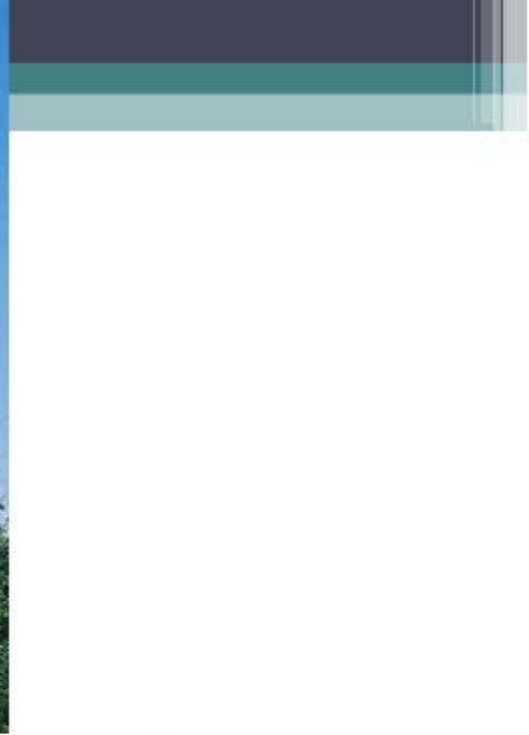


# Баулин Сергей Алексеевич

- Живописец, график. 1904–1976
- Писал портреты, пейзажи, натюрморты.
- Многие считают его мастером именно архитектурного пейзажа.
- На многих своих картинах автор очень талантливо изображает архитектурные стили разных времен.
- К его удивительным работам относится церковь Покрова, расположена на реке Нерль. Этот храм занимает не последнее место среди святынь России. Небольшая и скромная церквушка построена и названа в честь праздника Святой Покровы.

# Герасимов Сергей Васильевич

- Герасимов Сергей Васильевич (1885-1964) - русский живописец, народный художник СССР, автор картин из жизни крестьянства, на историко-революционные и другие темы.
- Любовь к природе, а именно к пейзажам родным мест он показывал в своих картинах. «Церковь Покрова на Нерли» относится именно к таким произведениям.





Архитекторы всего мира называют церковь  
Покрова на Нерли «самым красивым храмом  
России»



Церковь занесена во всемирную организацию по охране памятников, имеющих культурно-историческое значение ЮНЕСКО.



Шестнадцатое октября  
Классная работа

Подготовка к сочинению «Чудный  
собор»

# Напишите сочинение «Чудный собор»

---



# План сочинения

---

- 1. История памятника.
- 2. Описание храма
- 3. Сравнение двух картин с опорой на упражнение 89. (Храму Покрова на Нерли посвящены некоторые произведения искусства. Например, ...)
- 4. Призыв, совет, эмоциональная точка.



- В устье Нерли вырос искусственный холм, ставший пьедесталом для церкви Покрова и предохраняющий ее от коварных весенних вод.



По своей архитектурной конструкции храм чрезвычайно прост. Это типичный для древнерусского зодчества **четырёхстолпный, одноглавый, трёхапсидный храм.**

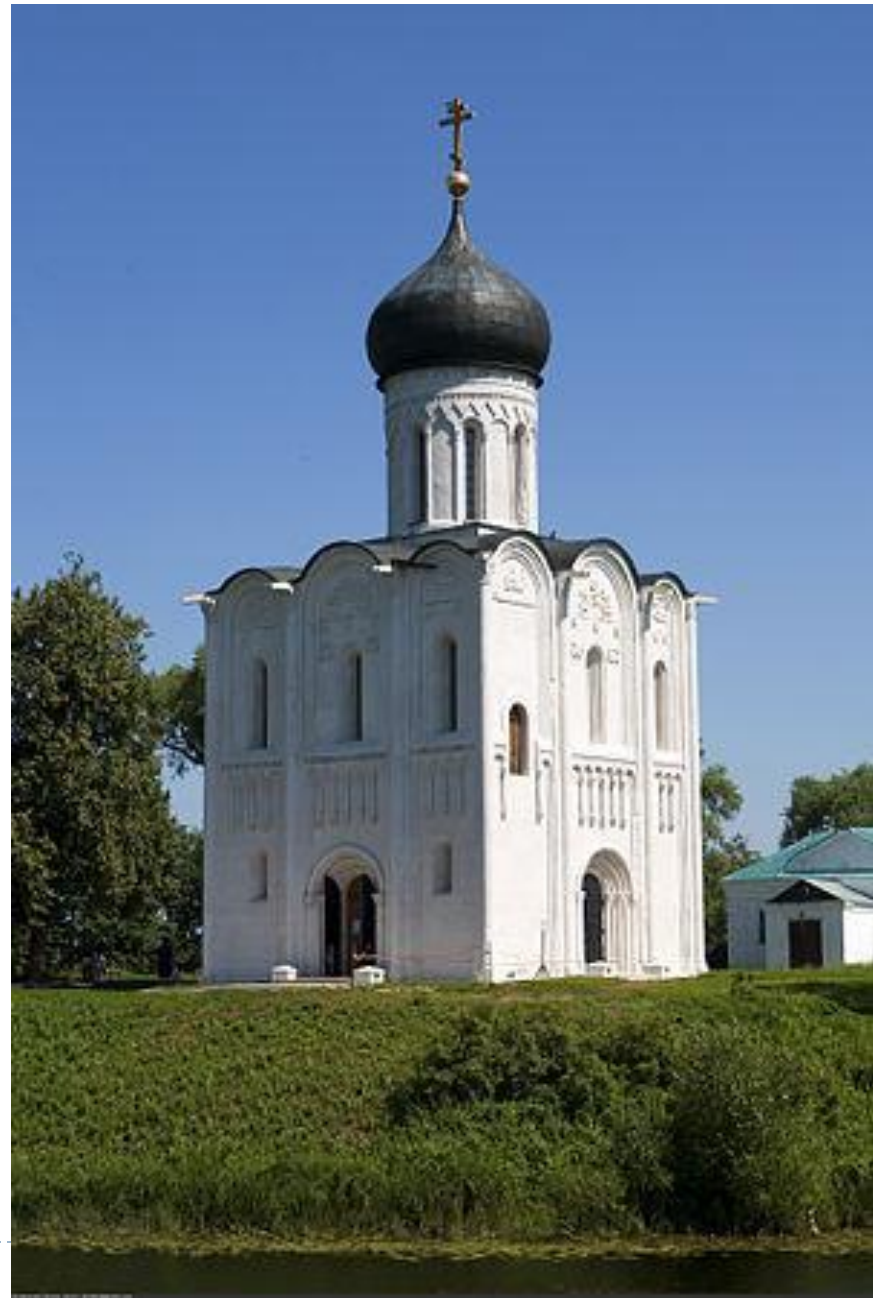


СТОЛП - высокая **башня, колонна**, а также любое башнеобразное **сооружение**

**ГЛАВА** - **купол собора, храма** и т. п. в форме шлема или луковицы

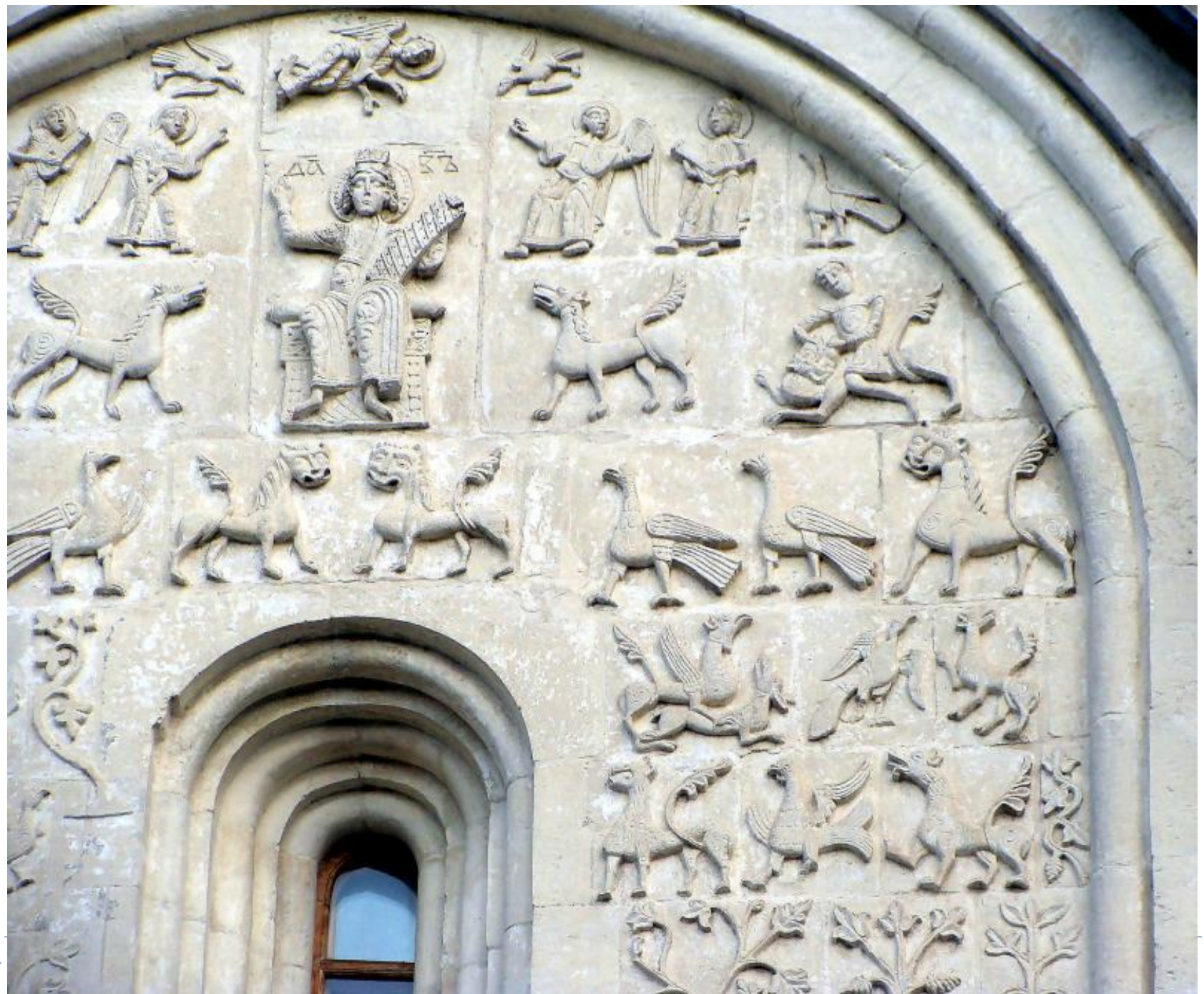
**Апси́да** (от др.-греч. ἡ ψῖς, **род. падеж** ψῖδος — свод), **абси́да** (лат. *absis*) — выступ здания, полукруглый, гранёный или прямоугольный в плане, перекрытый полукуполом (конхой) или сомкнутым полусводом.

**Кресто́во-ку́польный храм** в классическом варианте представляет собой прямоугольный объём, центр которого разделен четырьмя столбами. Перекрытием служат крестообразно расположенные цилиндрические своды, а над центральной ячейкой, на подпружных арках, возвышается барабан с куполом.



- Храм украшен прекрасной белокаменной резьбой, присущей владимиро-суздальскому зодчеству. Здесь есть и излюбленный образ царя Давида в окружении животных, настоящих и фантастических, и богатые орнаменты.







В верхней части храма стены построены под едва заметным углом к центру, что создает эффект лёгкости и стройности.

Резной декор церкви довольно прост. На каждом из трех фасадов храма, кроме восточного, повторяется практически одна и та же композиция. Вверху можно увидеть фигуру библейского царя Давида, псалмопевца. Он представлен сидящем на троне, правая рука его поднята вверх, как бы указывая на крест, а левой он держит псалтырь. Слева и справа от фигуры Давида изображены два голубя. Голубь - символ добра и мира. А ниже львы, символизирующие усмиренную силу, силу мудрого правителя.



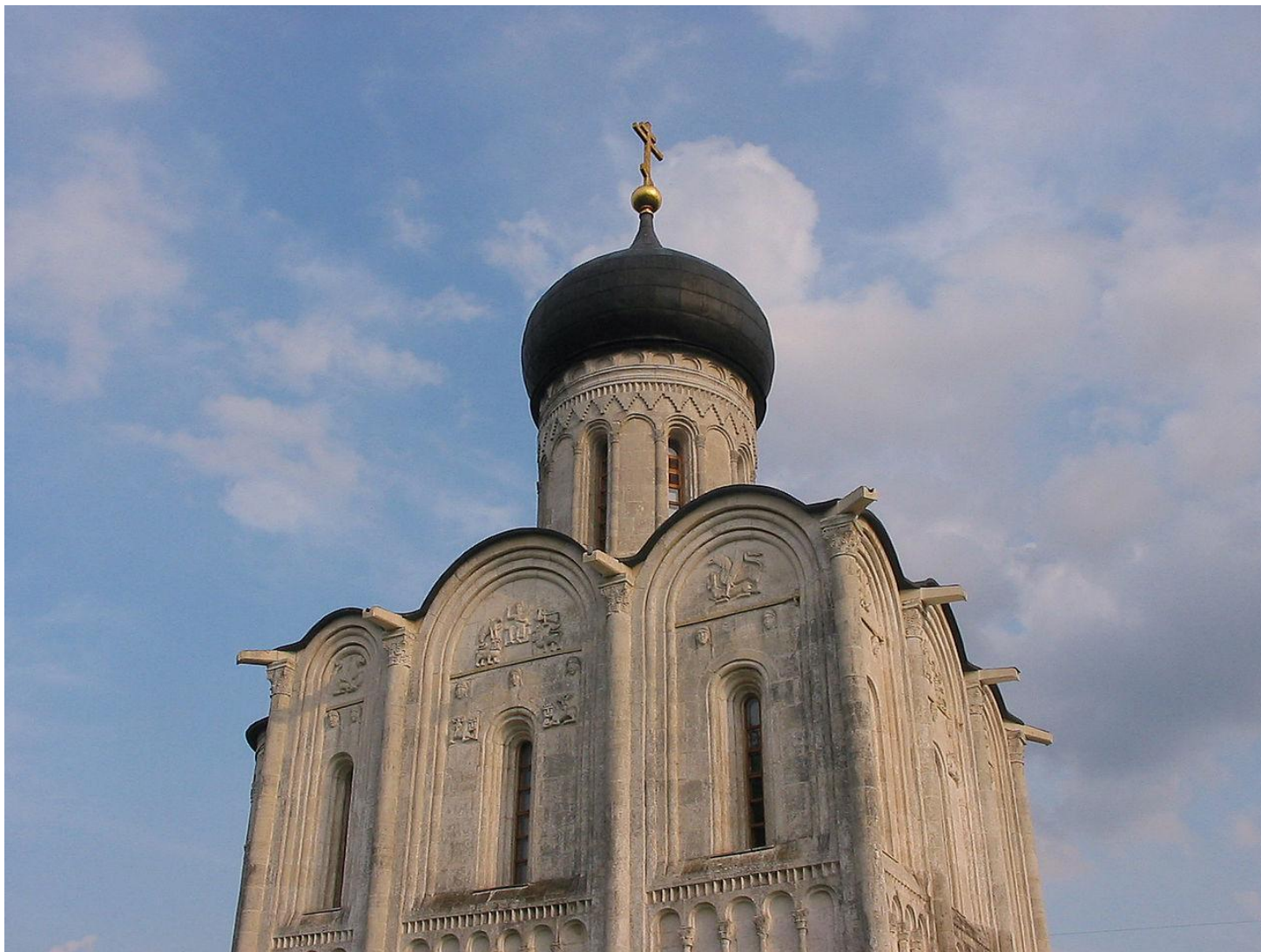
Ниже изображены лики Божией Матери, которая скорбит о погибшем сыне Андрея Боголюбского.

Под дугами боковых закомар находятся изображения грифонов, держащих в когтях лань. Исследователи полагают, что эти фигуры выражают не хищность, а наоборот идею защиты и покровительства.



**Грифоны** — мифические крылатые существа, с туловищем льва, головой орла или льва.



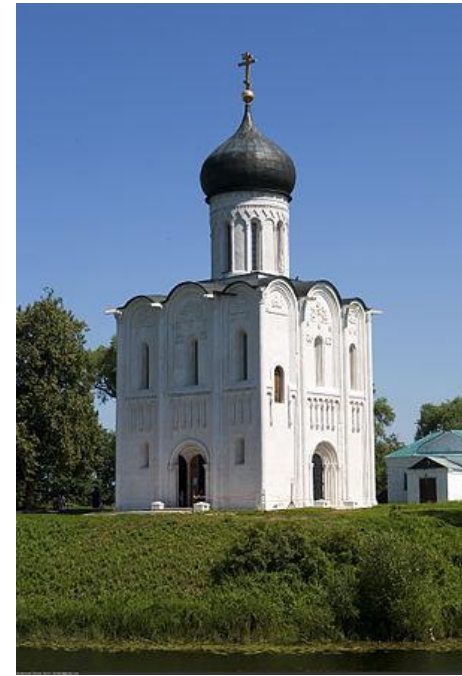


Закомары храма Покрова

---



□ Здесь все направлено на достижение эффекта максимальной стройности и высоты. Множество деталей, еле уловимых, очень деликатных, подчеркивают вертикальную ось сооружения. Например, средняя апсида чуть приподнята над боковыми, несколько поднято и среднее окно. Барабан храма высокий и тонкий с узкими окнами, поднятый на пьедестал-постамент усиливает впечатление устремленности вверх. И внутреннее пространство церкви Покрова воспринимается как некий воздушный столп с убегающими ввысь пучками вертикалей.



- Архитектура, зодчество (син.) – искусство строительства, возведения зданий;
- Орнамент – узор, построенный на ритмическом чередовании его элементов;
- Горельеф – скульптурное изображение, выступающее над плоскостью фона более чем на половину своего объема;
- Барельеф – скульптурное изображение, выступающее над плоскостью фона менее чем на половину своего объема;
- Монумент – большой памятник;
- Скульптура – вид изобразительного искусства, произведения которого имеют объемную, трехмерную форму.
- Постамент – возвышение, служащее основанием памятника;
- Пьедестал – подножие статуи;
- Ландшафт – общий вид местности;
- Апофеоз – прославление, возвеличивание кого- или чего – либо.
- Достопримечательность – место или предмет, заслуживающие особого внимания в силу каких-нибудь своих качеств.
- Искусство – 1. творческое отражение, воспроизведение действительности в художественных образах; 2. Умение, мастерство, знание дела.
- Искусный – умелый, хорошо знающий свое дело.

*Двадцать второе октября*

*Сочинение*

*Чудный собор*



Советы.

Чего нужно добиваться в сочинении?

- 1) Соответствия речи литературным нормам и грамматическим правилам;
- 2) Точного подбора слова для выражения мыслей;
- 3) Простоты изложения, исключения примитивных выражений и словесных штампов;
- 4) Выразительности и эмоциональности речи;
- 5) Точности в изложении литературных и исторических фактов.

**Запомни!** Памятник (кому? чему? – Д. п.)

Портрет (кого? – Р. п.)

---

