

СОЦІАЛЬНО- ЕКОНОМІЧНІ ПРОБЛЕМИ СВАЛЯВСЬКОГО РАЙОНУ

Виконала:

Студентка V курсу

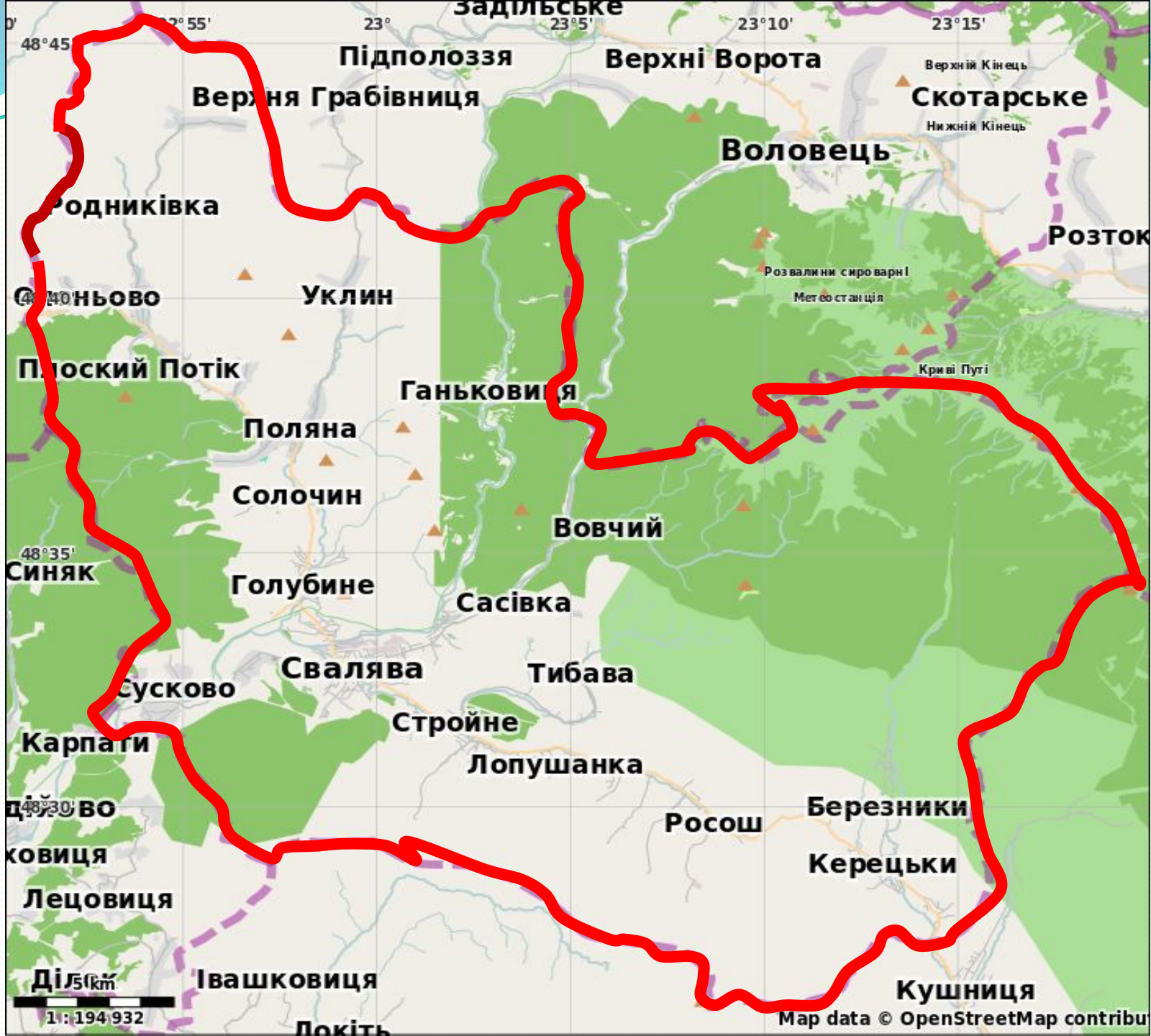
Лакатош Ангеліна

- **Об'єктом дослідження є Свалявський район Закарпатської області, як одиниця адміністративно-територіального устрою держави.**
- **Предмет дослідження – соціально-економічні проблеми Свалявського району.**
- **Мета роботи – дослідити соціально-економічні проблеми Свалявського району, причини їх виникнення та наслідки**
- **Завдання роботи:**
- охарактеризувати фізико-географічні особливості району;
- проаналізувати стан демографічної ситуації, як важливого чинника функціонування соціально-економічної сфери району;
- розглянути сучасний стан господарського комплексу району;
- дослідити соціальну сферу району;
- виділити соціально-економічні проблеми, які виникли на території району.

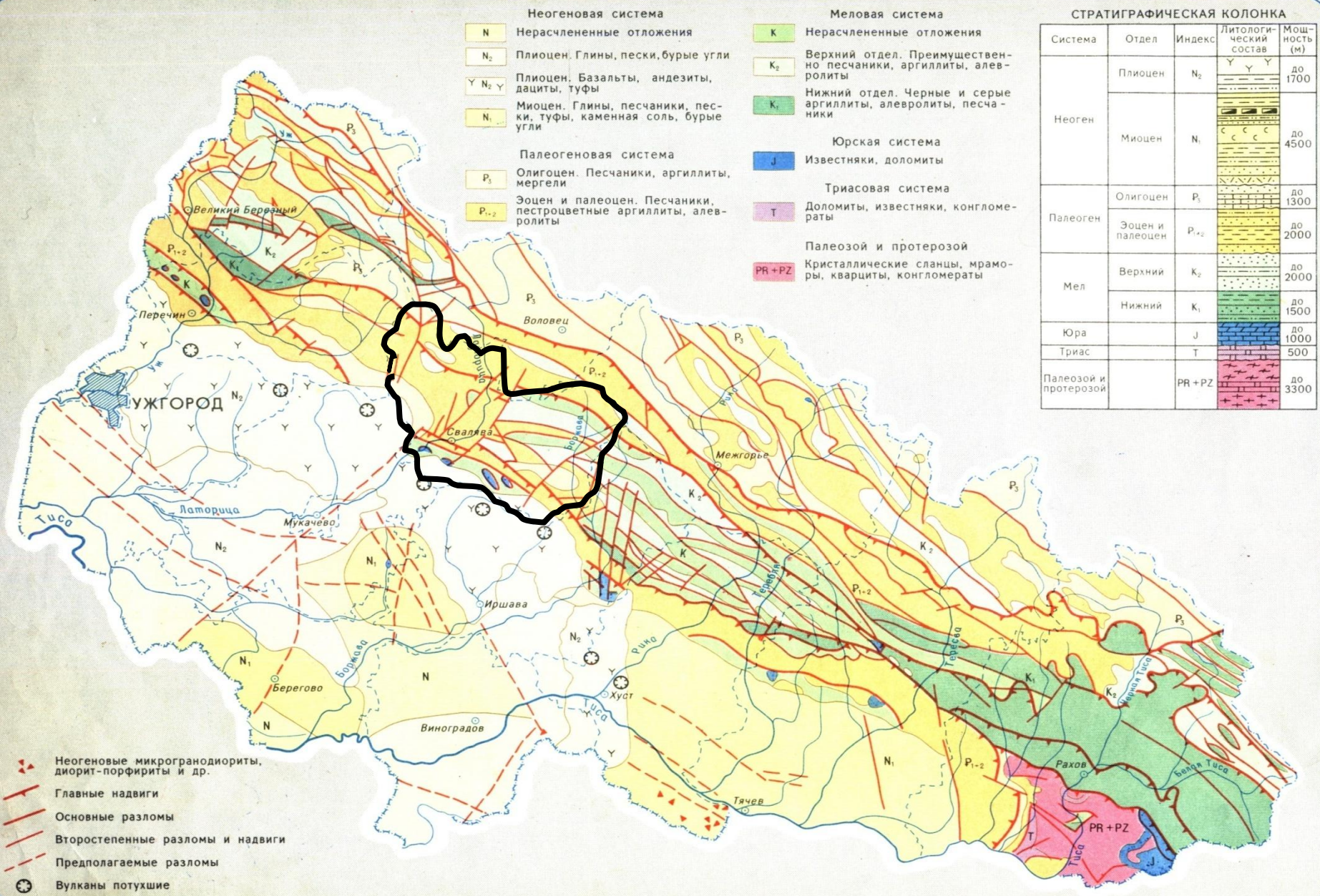
Свалявський район на карті Закарпатської області



Площа району – 673 км², що складає 5,3 % від площі області



Геологічна будова



- Неогеновая система**
- N Нерасчлененные отложения
 - N₂ Плиоцен. Глины, пески, бурые угли
 - Y N₂ Y Плиоцен. Базальты, андезиты, дациты, туфы
 - N₁ Миоцен. Глины, песчаники, пески, туфы, каменная соль, бурые угли
- Палеогеновая система**
- P₃ Оligоцен. Песчаники, аргиллиты, мергели
 - P₁₋₂ Эоцен и палеоцен. Песчаники, пестроцветные аргиллиты, алевролиты

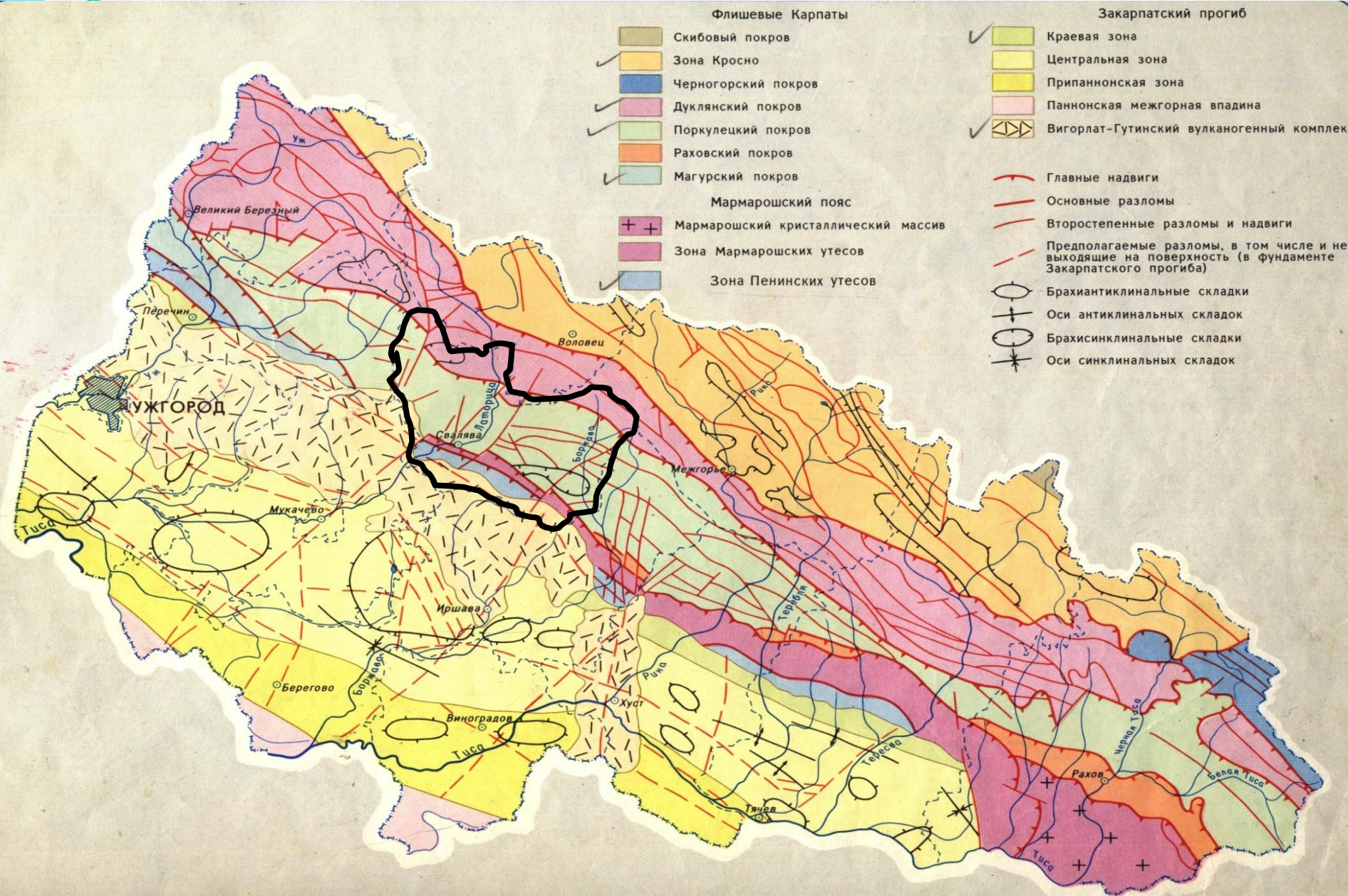
- Меловая система**
- K Нерасчлененные отложения
 - K₂ Верхний отдел. Преимущественно песчаники, аргиллиты, алевролиты
 - K₁ Нижний отдел. Черные и серые аргиллиты, алевролиты, песчаники
- Юрская система**
- J Известняки, доломиты
- Триасовая система**
- T Доломиты, известняки, конгломераты
- Палеозой и протерозой**
- PR+PZ Кристаллические сланцы, мраморы, кварциты, конгломераты

СТРАТИГРАФИЧЕСКАЯ КОЛОНКА

Система	Отдел	Индекс	Литологический состав	Мощность (м)
Неоген	Плиоцен	N ₂	Y Y Y	до 1700
	Миоцен	N ₁	C C C	до 4500
Палеоген	Оligоцен	P ₃		до 1300
	Эоцен и палеоцен	P ₁₋₂		до 2000
Мел	Верхний	K ₂		до 2000
	Нижний	K ₁		до 1500
Юра		J		до 1000
Триас		T		500
Палеозой и протерозой		PR+PZ		до 3300

- ▲ Неогеновые микрогранодиориты, диорит-порфиры и др.
- Главные надвиги
- Основные разломы
- Второстепенные разломы и надвиги
- - - Предполагаемые разломы
- ⊙ Вулканы потухшие

Тектонічна будова

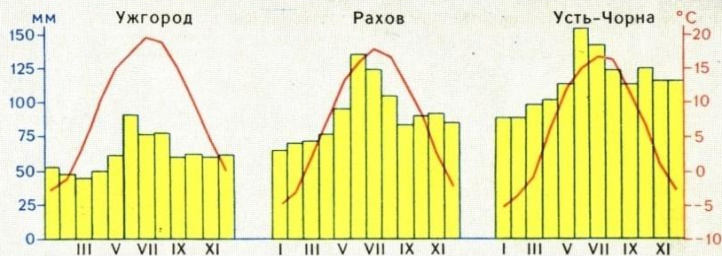


Рельєф

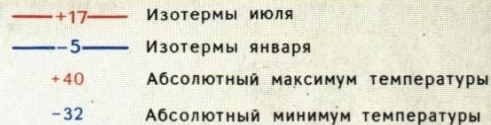


Клімат

ГОДОВОЙ ХОД ТЕМПЕРАТУРЫ ВОЗДУХА И ОСАДКОВ (по месяцам)



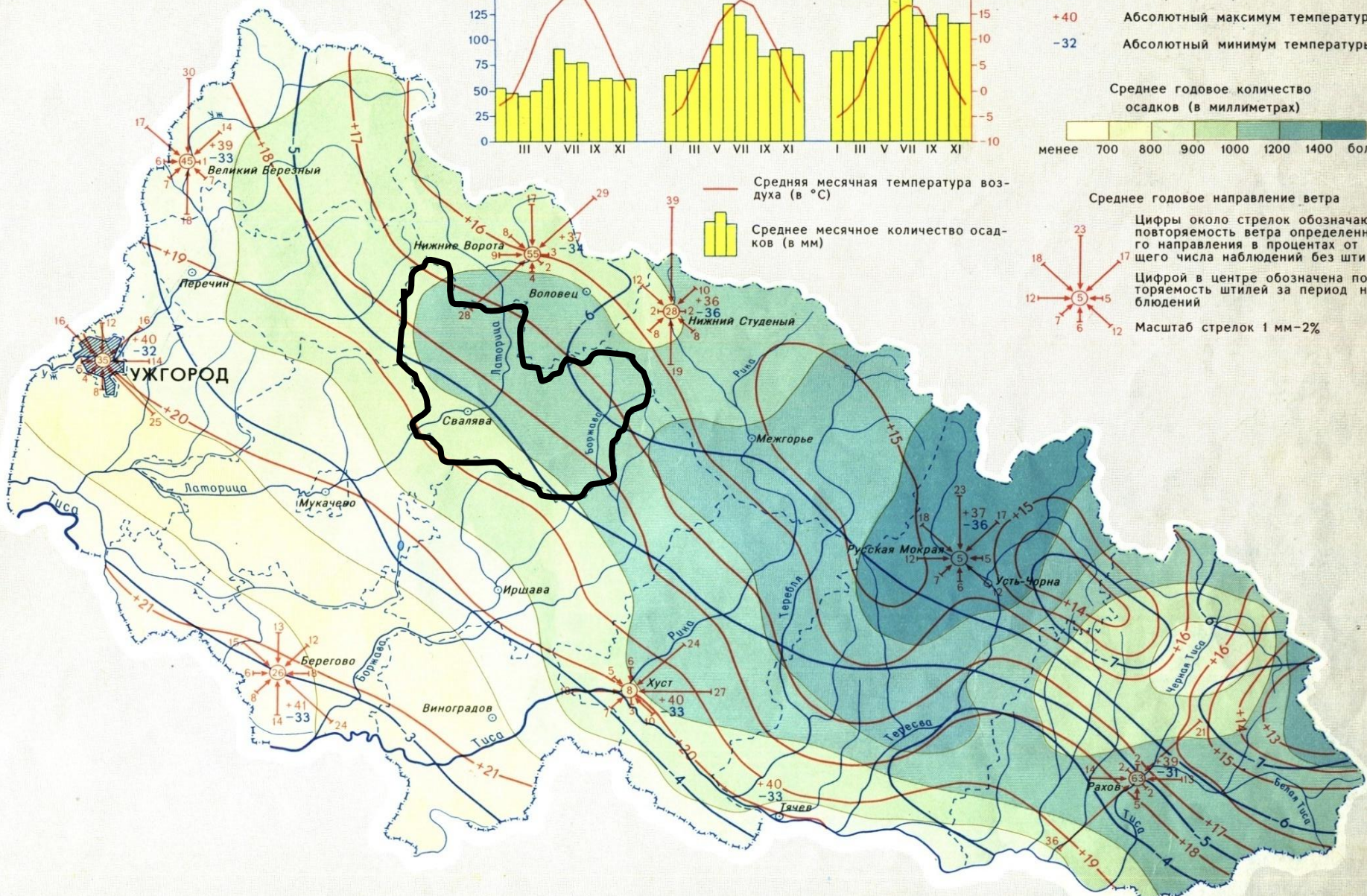
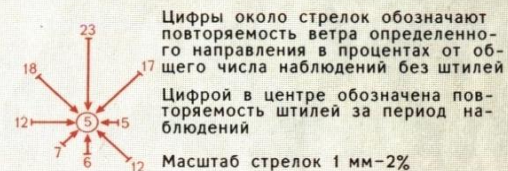
Температура воздуха (в °C)



Среднее годовое количество осадков (в миллиметрах)

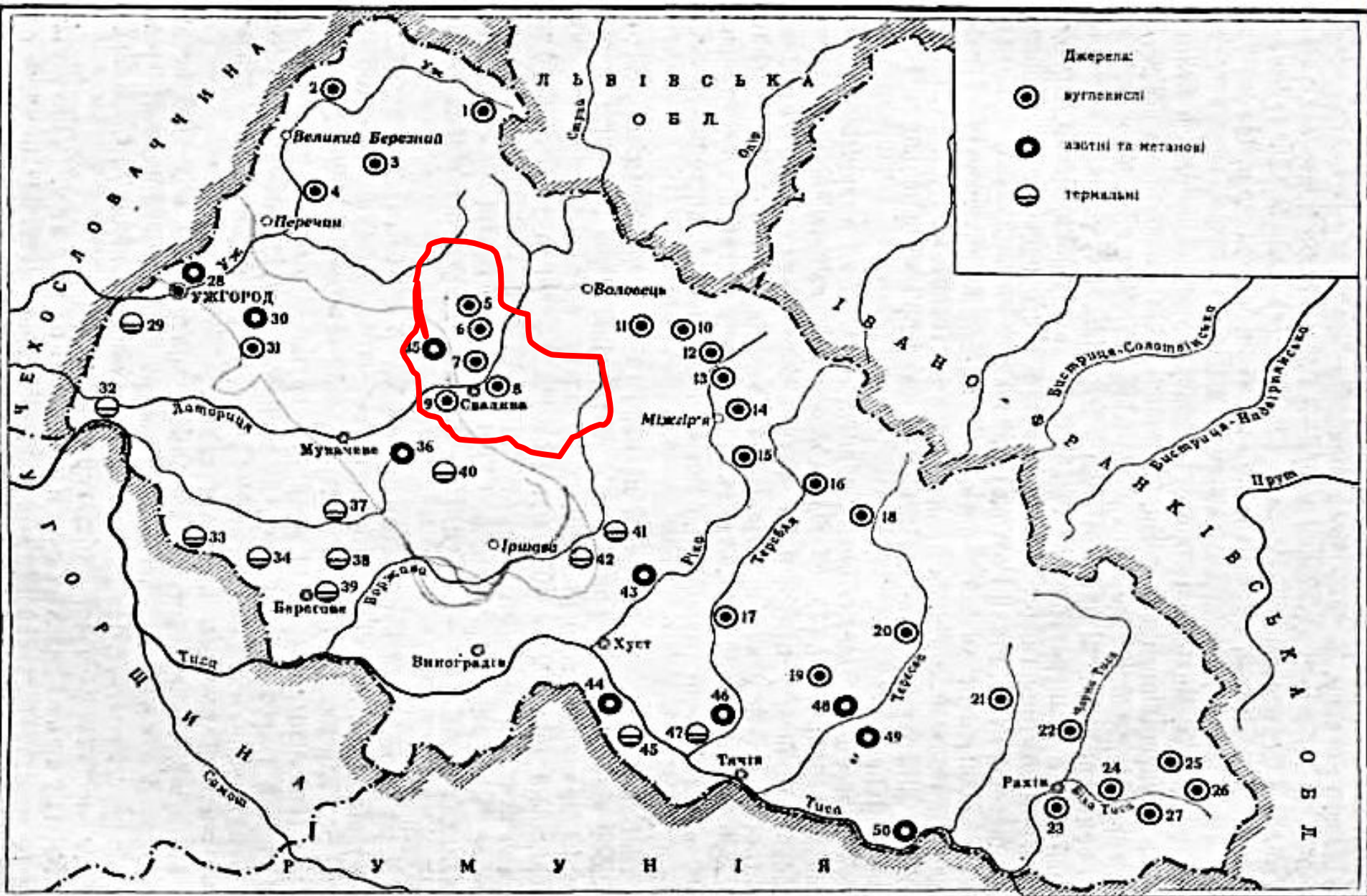


Среднее годовое направление ветра

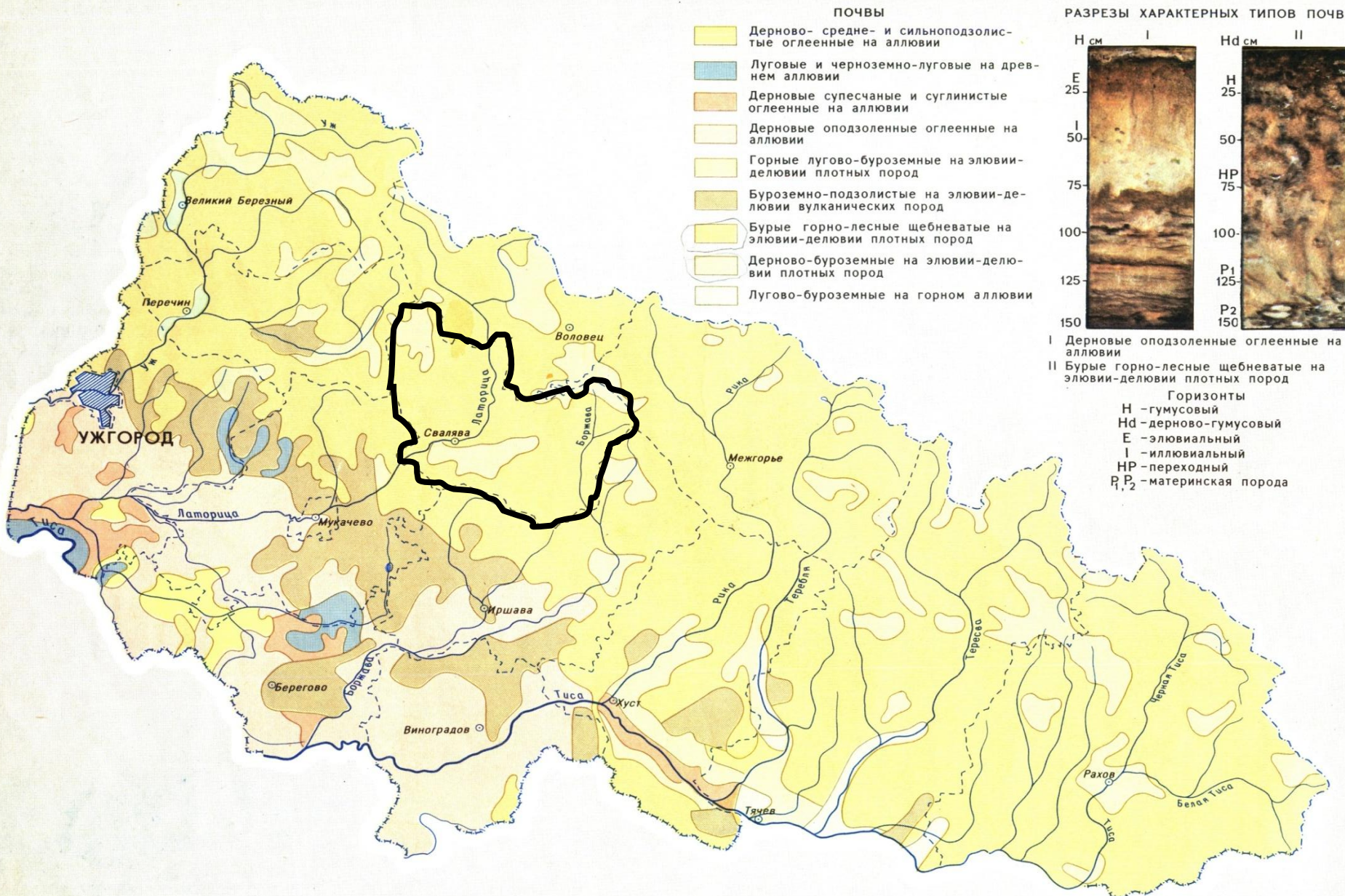




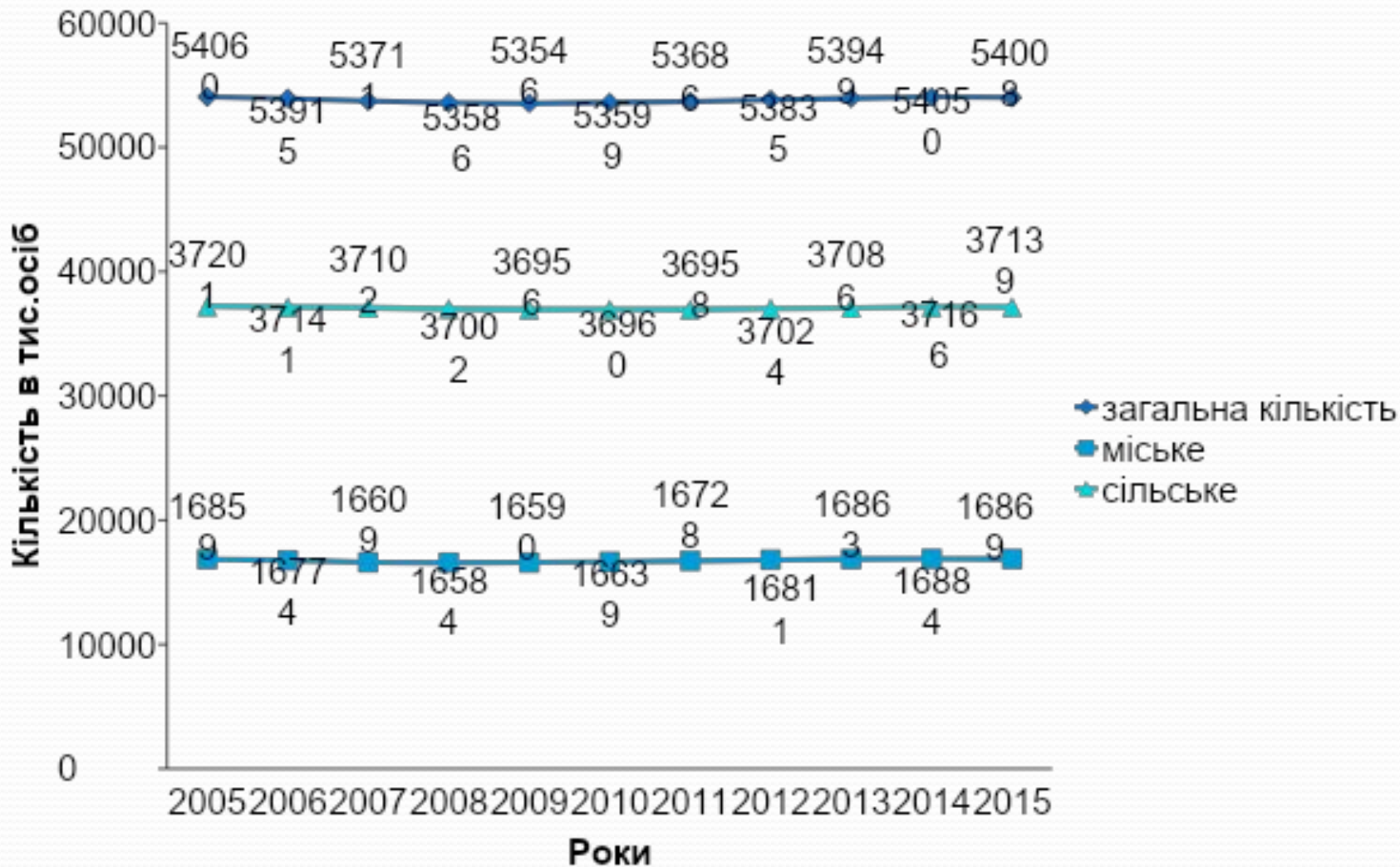
Джерела мінеральних вод



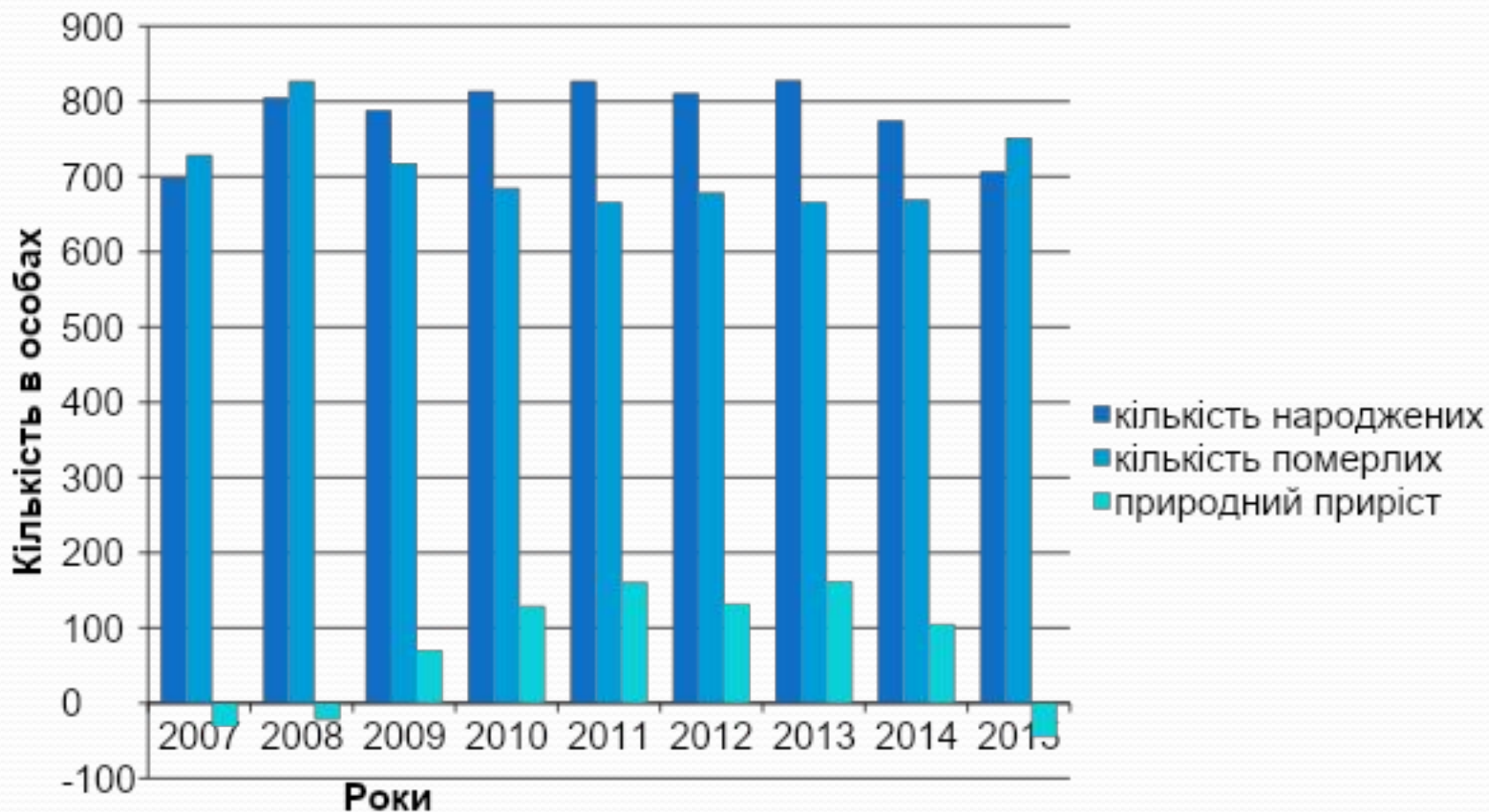
Карта ґрунтів



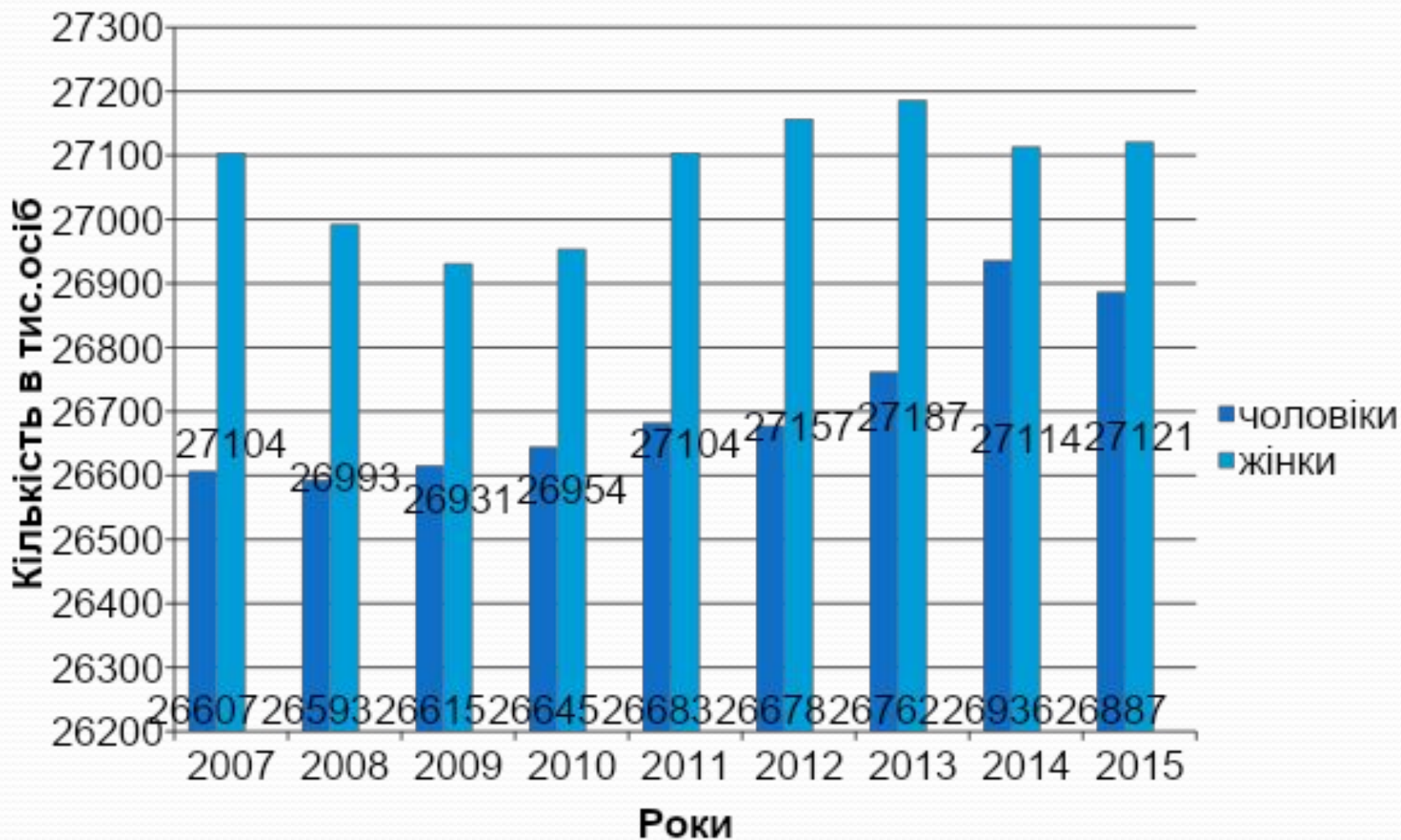
Динаміка чисельності постійного населення Свялявського району за період 2005-2015 рр.



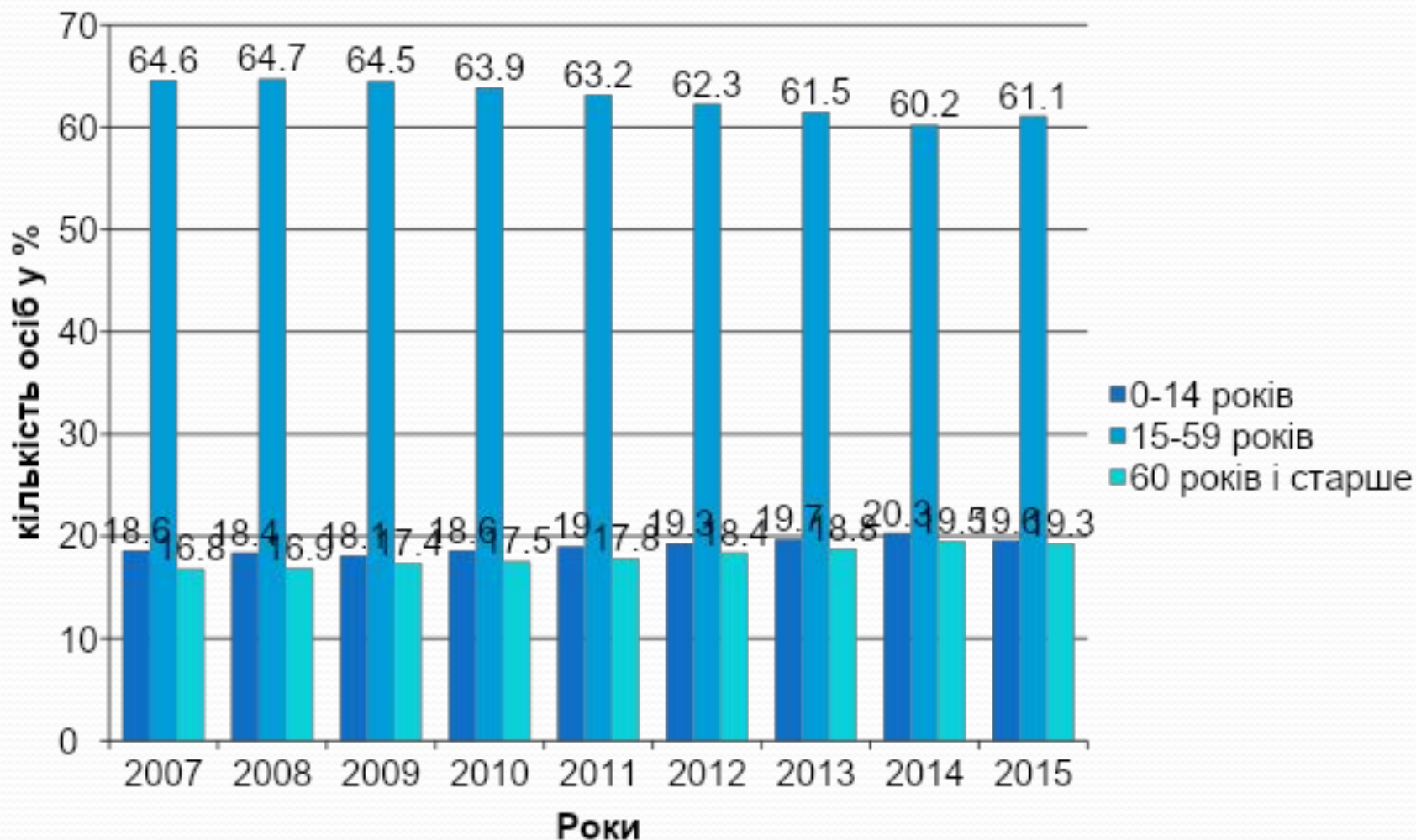
Природний рух населення Свалявського району за період 2007-2015 рр.



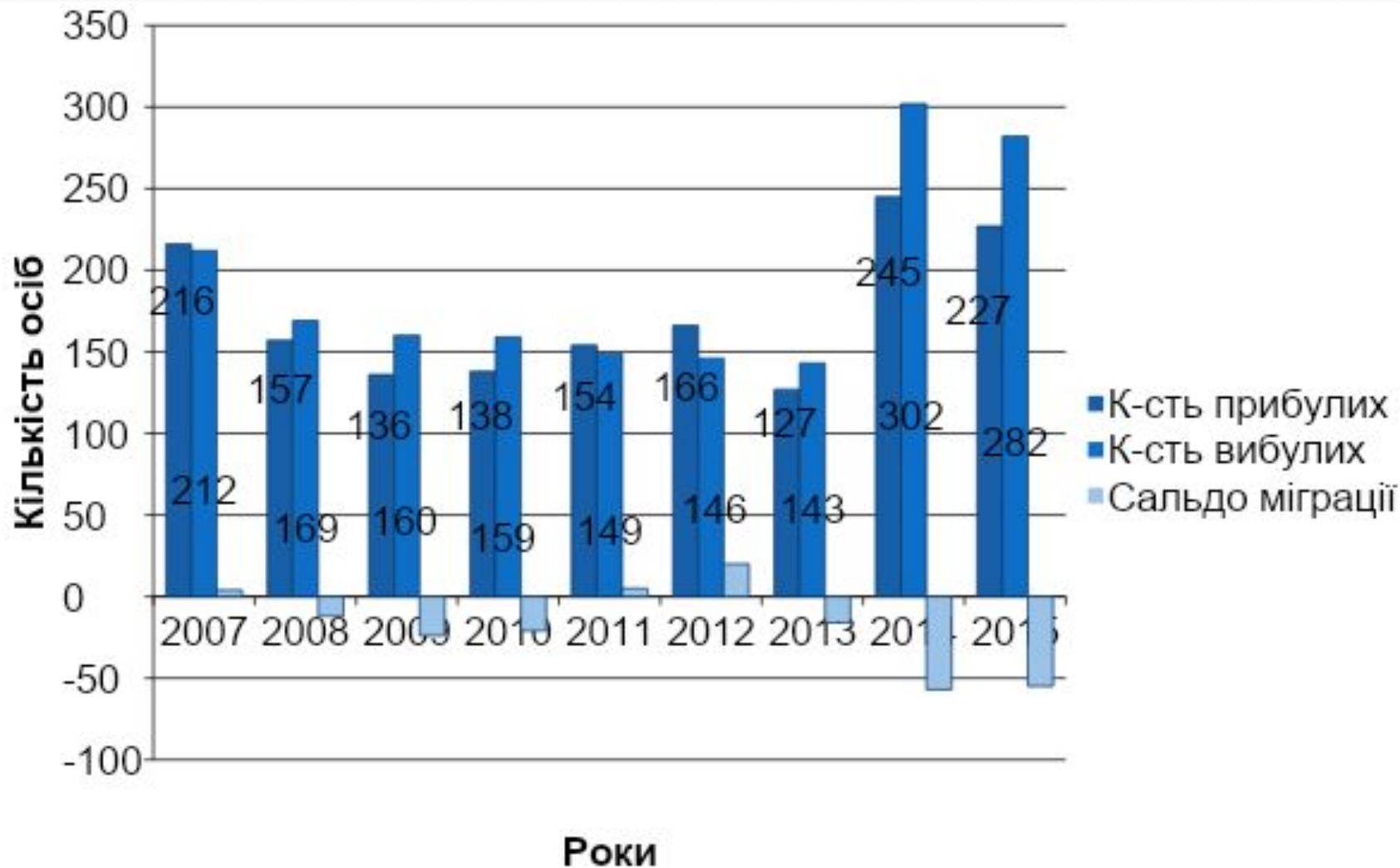
Динаміка населення Свалявського району за статтю протягом 2007-2015 рр.



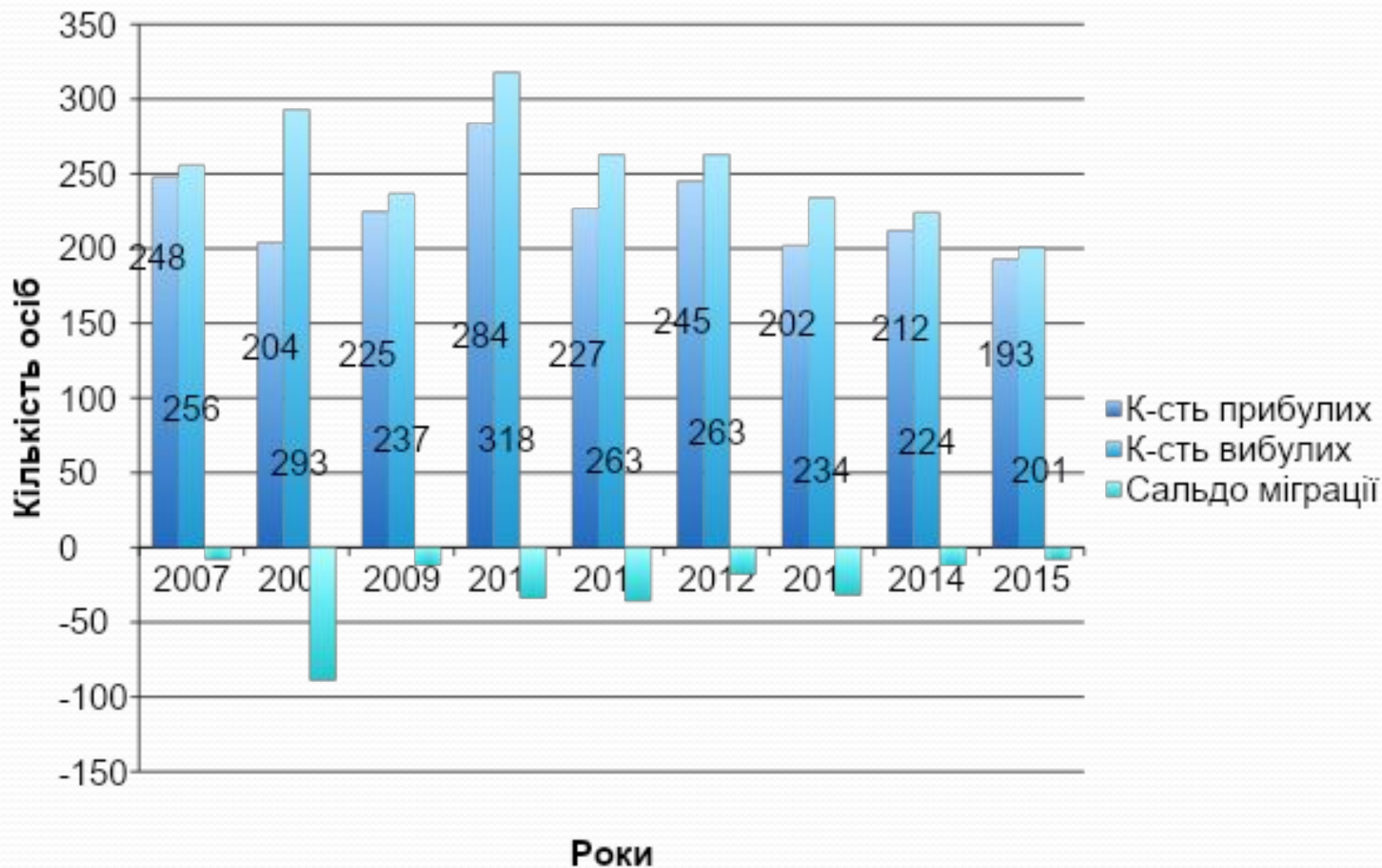
Динаміка вікової структури населення Свалявського району за період 2007-2015 рр.



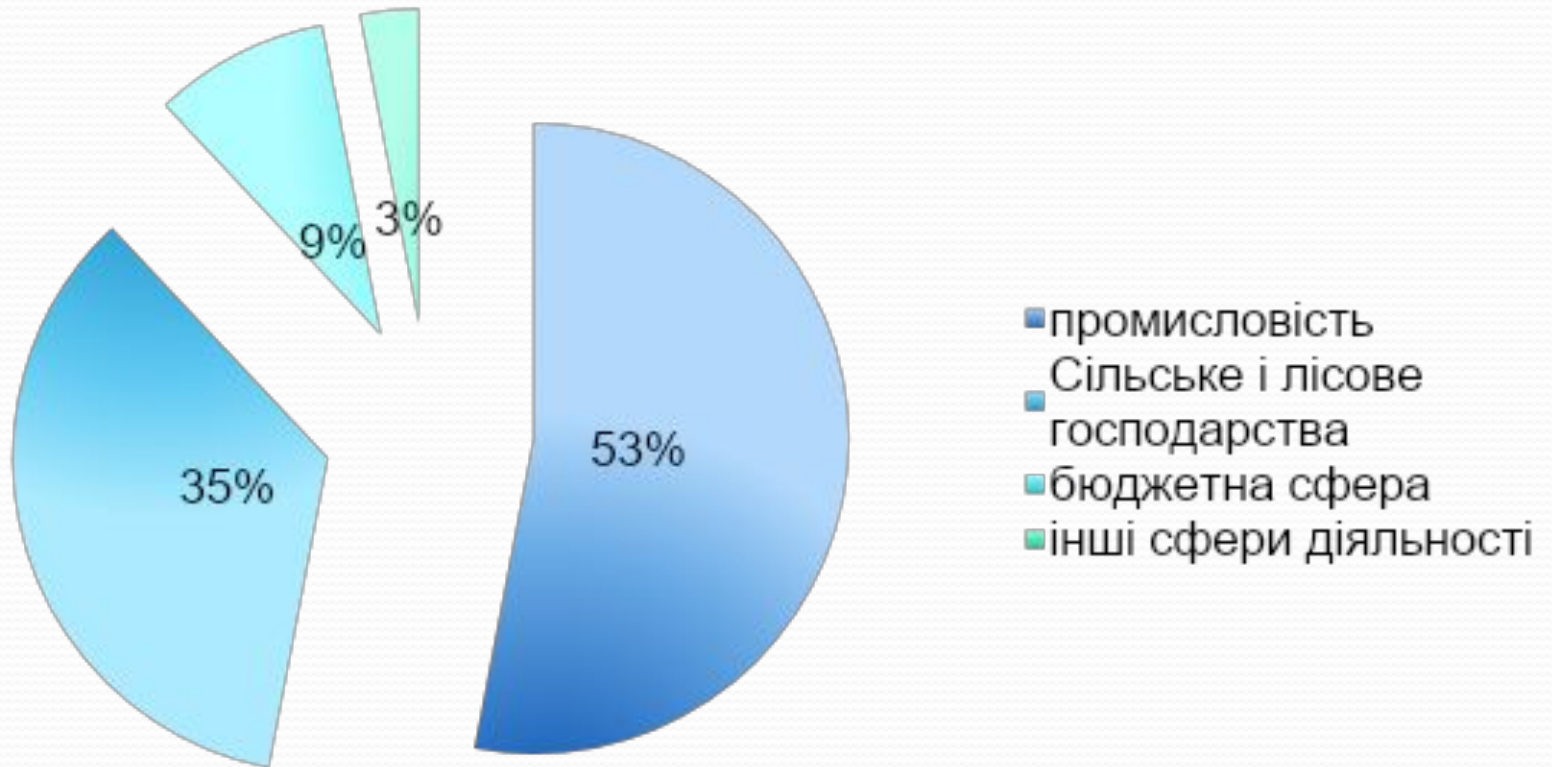
Динаміка зовнішньої міграції населення Свалявського району за період 2007-2015 рр.



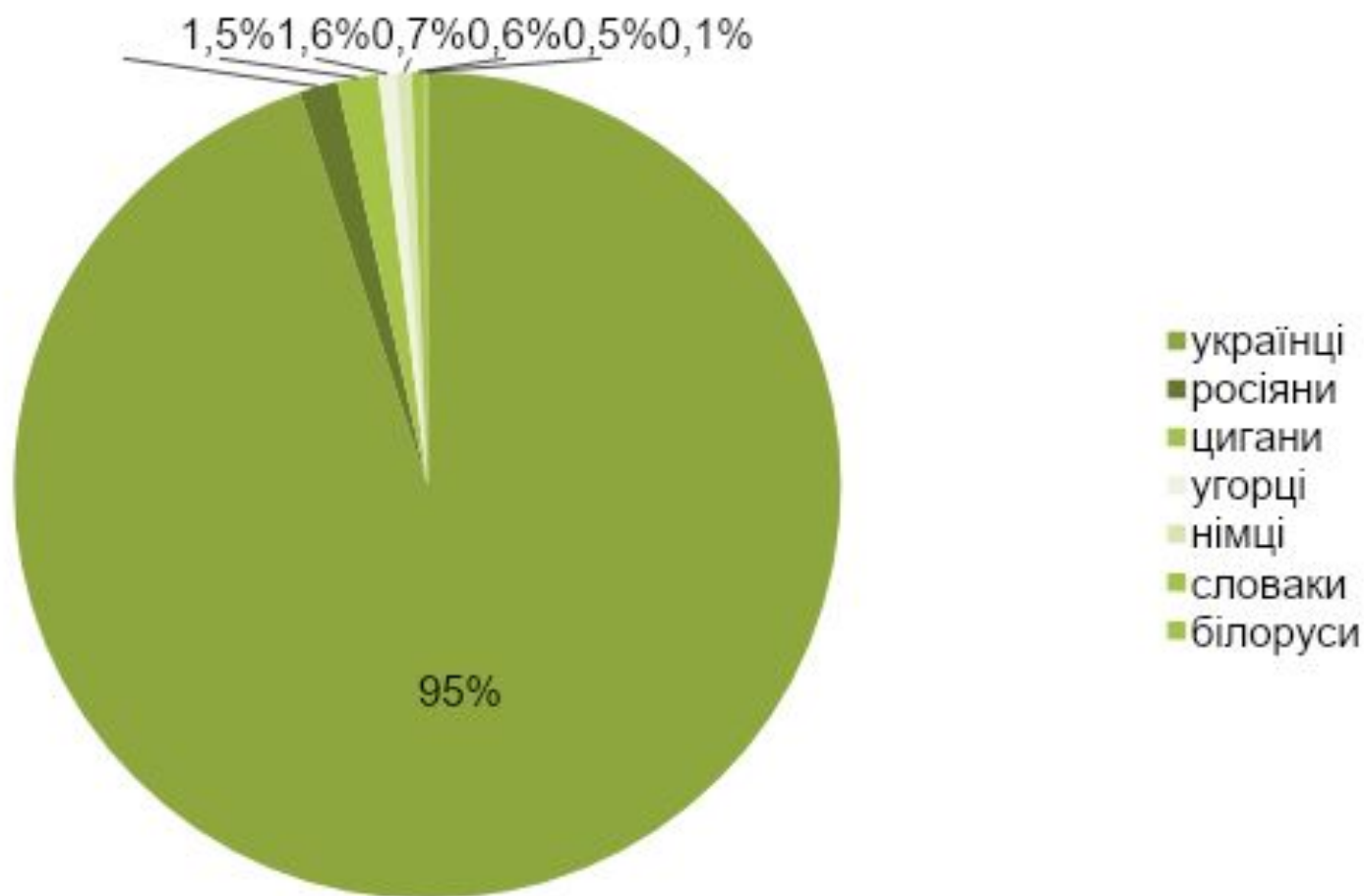
Динаміка внутрішньої міграції (в межах області) населення Свалявського району за період 2007-2015 рр.



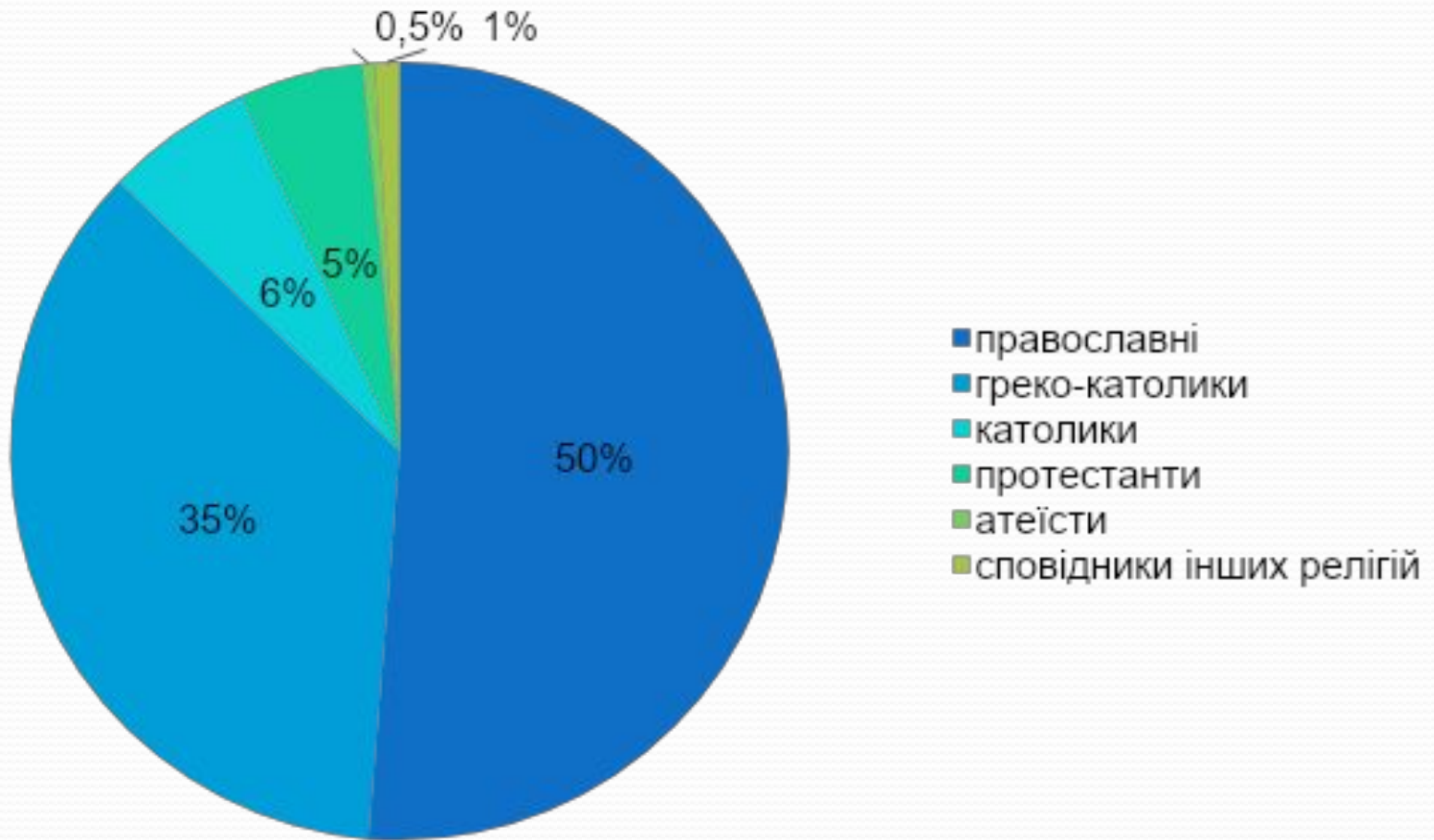
Структура зайнятості населення Свалявського району у сферах діяльності (у %)



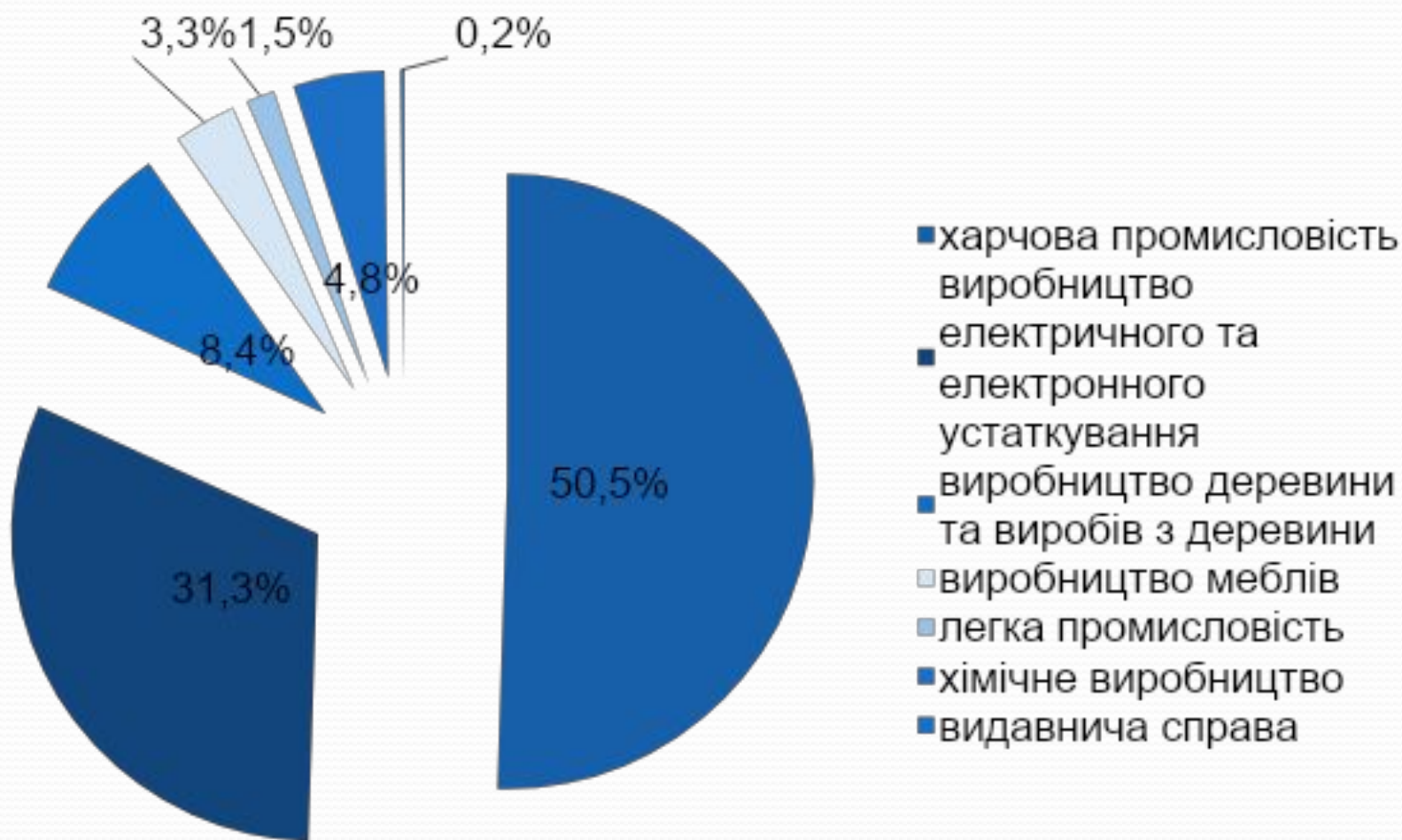
Національний склад населення Свалявського району на січень 2016 р.



Релігійний склад населення Свалявського району (у %)



Структура промислового виробництва Свалявського району по галузях промисловості за 2015 рік (у%)



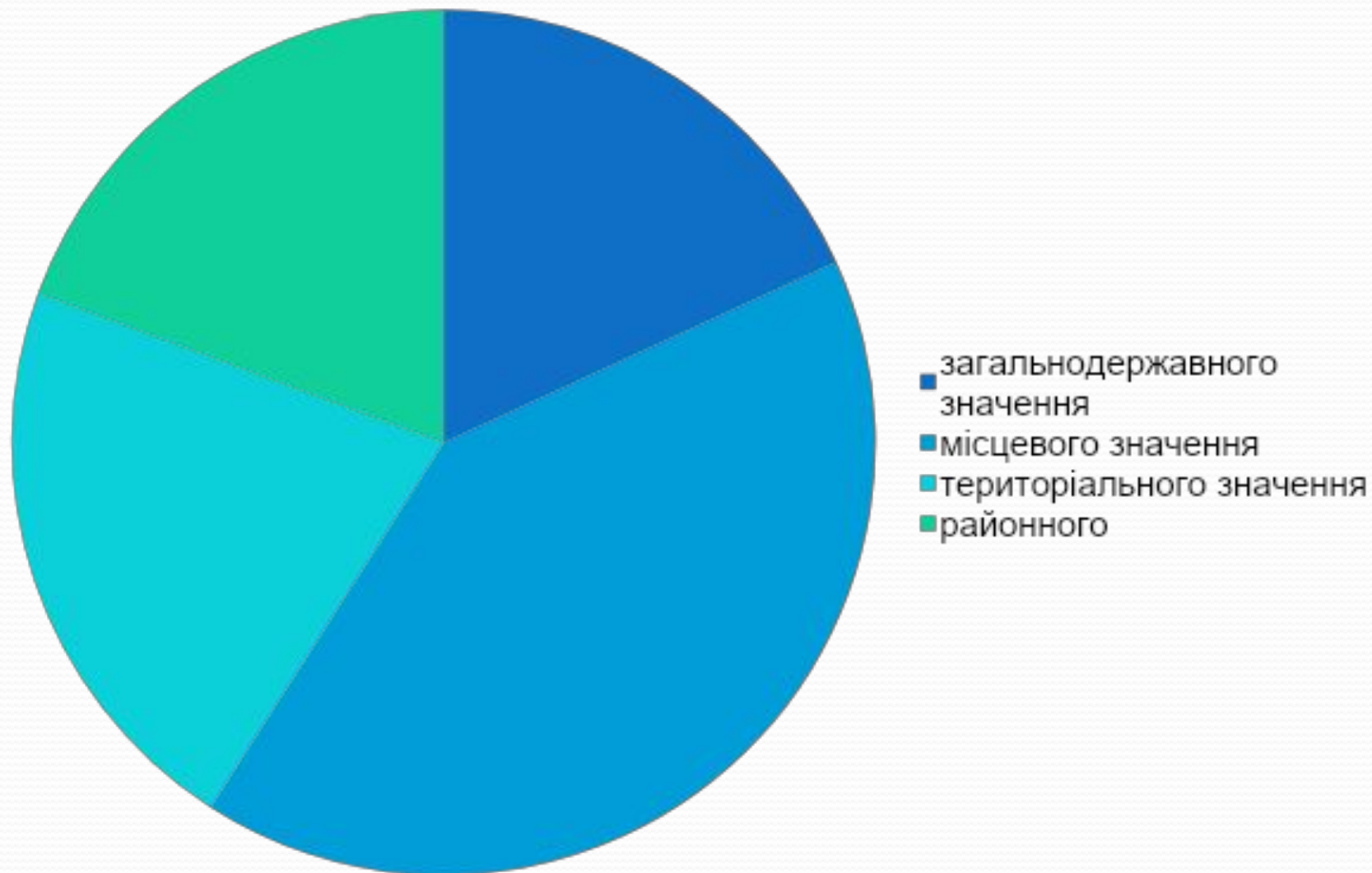
АГРОПРОМИСЛОВИЙ КОМПЛЕКС

- Загальна земельна площа регіону становить 67301 га, з яких 73,8% - це землі лісового фонду.
- Станом на 20.04.2016 року агропромисловий комплекс району формують суб'єкти сільськогосподарського виробництва, зокрема 15 фермерських господарств, які займаються вирощуванням сільсько - господарських культур та утримують худобу.
- У структурі сільськогосподарського виробництва тваринництво складає 45,3%, рослинництво – 54,7%.

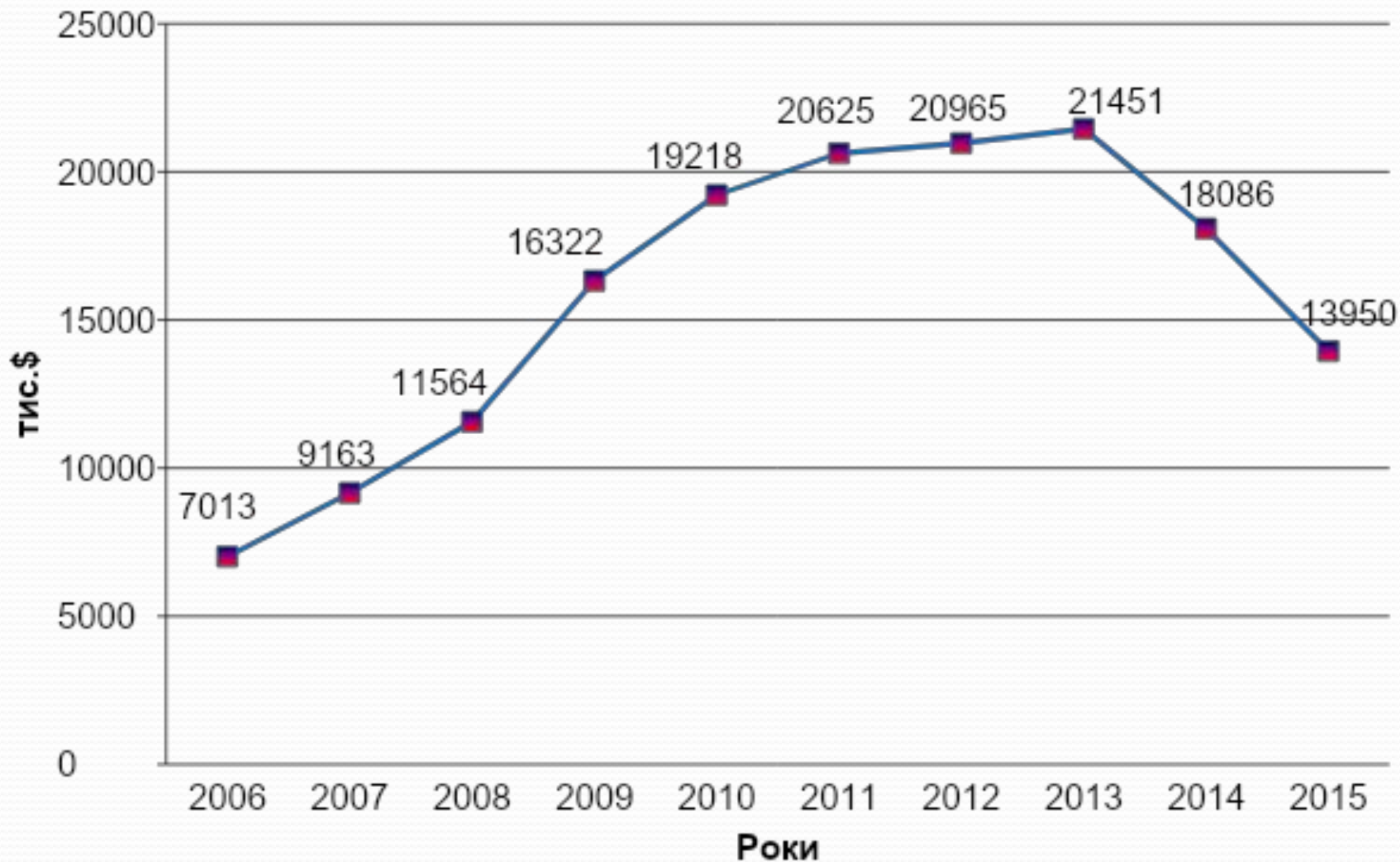
● СФЕРА ПОСЛУГ

- Представлена такими галузями спеціалізації: житлово-комунальне господарство, торгівля і громадське харчування, побутове обслуговування, пасажирський транспорт, зв'язок по обслуговуванню населення та ін.

Загальна структура мережі доріг району (у %)



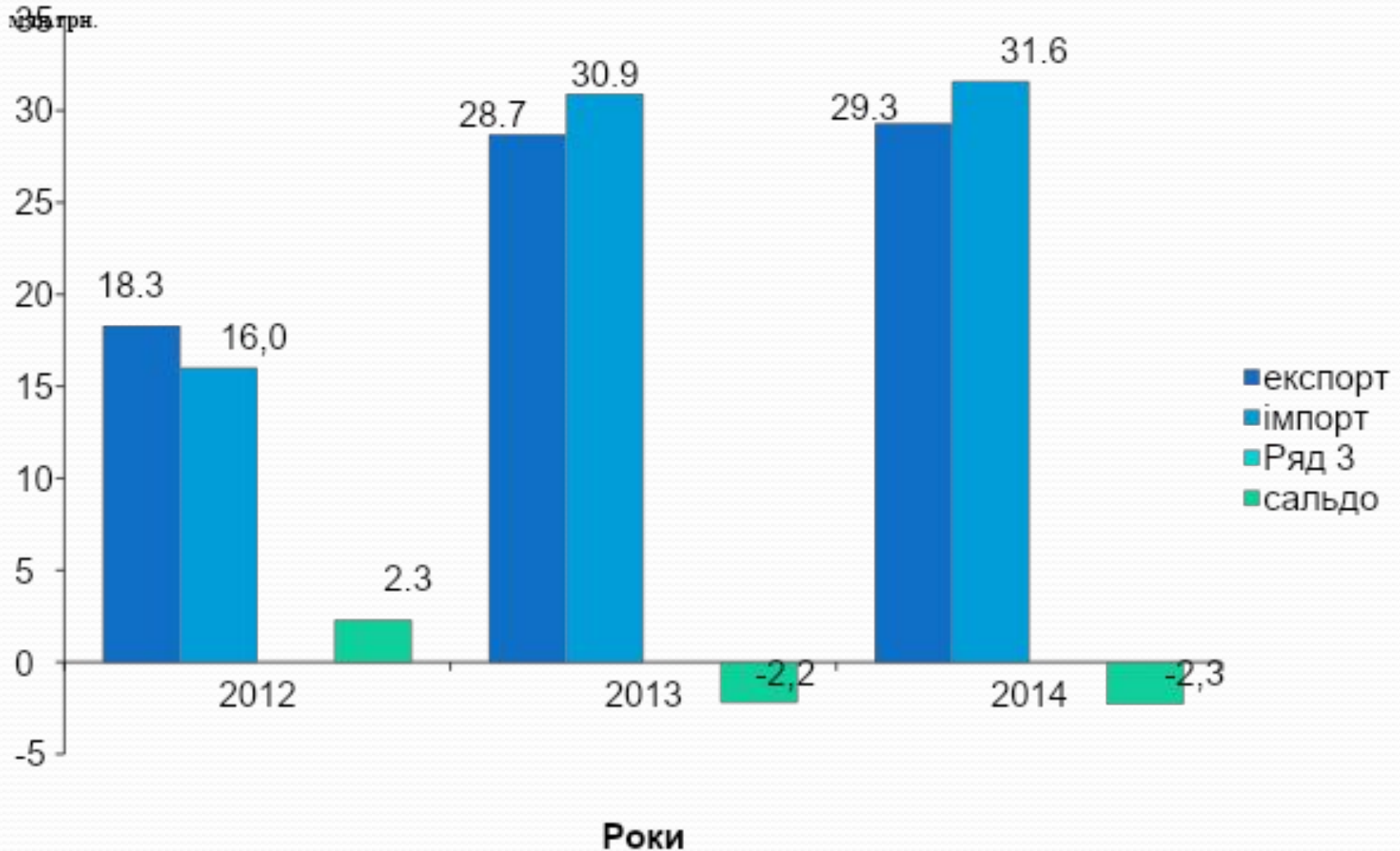
Динаміка обсягів прямих іноземних інвестицій в економіку Свалявського району (тис. дол. США)



Частка прямих іноземних інвестицій до загального обсягу по Свалявському району за видами економічної діяльності



Динаміка зовнішньо-торгівельного обороту в Свалявському районі за період з 2012 по 2014 рр.



Соціально-економічні проблеми

Свалявського району:

- від'ємні показники природного та механічного приросту населення;
- низький рівень доходів населення;
- низький рівень медичного обслуговування і соціального захисту;
- низький рівень розвитку промисловості та агропромислового комплексу;
- високий ступінь зношеності основних фондів промисловості;
- дрібнотоварність сільськогосподарського виробництва;
- залежність виробництва від давальницької сировини.

ВИСНОВКИ

- охарактеризовано фізико-географічні особливості Свалявського району;
- проаналізовано стан демографічної ситуації, як важливого чинника функціонування соціально-економічної сфери району;
- розглянуто сучасний стан господарського комплексу району;
- досліджено соціальну сферу району;
- виділено соціально-економічні проблеми, які виникли на території району.



ДЯКУЮ ЗА УВАГУ!