



ПОРТРЕТ

27 век до нашей эры – 2001 год

Статуи фараона Микерина, богини Хатхор и богини — покровительницы нома . XXVII в. до н.э.

Гранит. Высота 97 см
Египетский музей, Каир

Скульптурная группа, иначе называемая «Триадой фараона Микерина». Для изображения лиц, имеющих божественный сан, использовались строго определенные приемы. Портретные изображения фараонов являются воплощением торжественности, монументальности и величия. Фараон мог быть изображен сидящим или стоящим. В стоящей модели туловище фараона полностью выпрямлено, его объем равномерно распределяется по обе стороны вертикальной оси симметрии. Руки фараона вытянуты вдоль тела, кулаки сжаты, левая нога выставлена вперед, как будто он делает шаг. Голова фараона украшена короной в форме кегли (символ Верхнего Египта) и церемониальной бородой. Из одежды на нем — лишь традиционная плиссированная юбка.





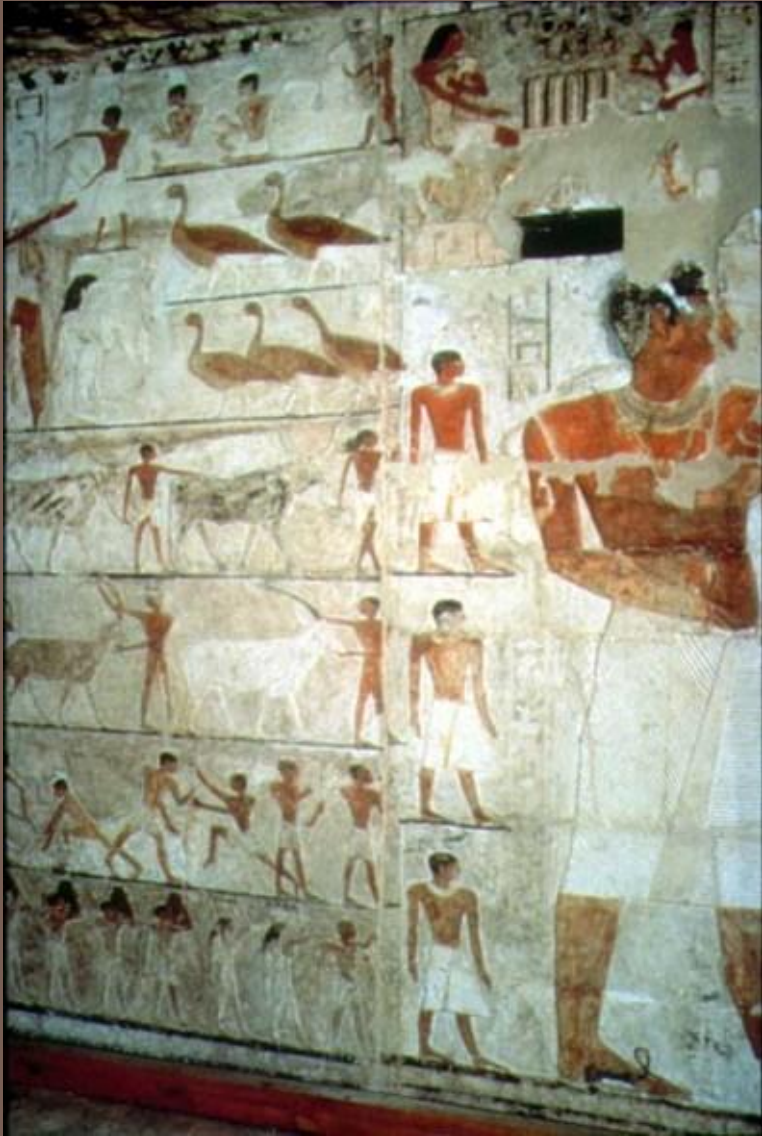
Статуя вельможи Каапера (Сельский староста) . Сер. III тыс. до н.э.

Дерево. Высота 109 см
Египетский музей, Каир

Один из прекраснейших образцов деревянной скульптуры, изображает дородного и степенного пожилого египтянина, держащего в руке посох из египетской смоквы. Статуя настолько поразила нашедших ее рабочих удивительным сходством с их сельским старостой, что за ней навсегда сохранилось это название — «Сельский староста».



Рельеф гробницы Нефера . XXV в. до н.э. Фрагменты.
Штукатурка на камне, долото, темпера.
Саккара, Египет

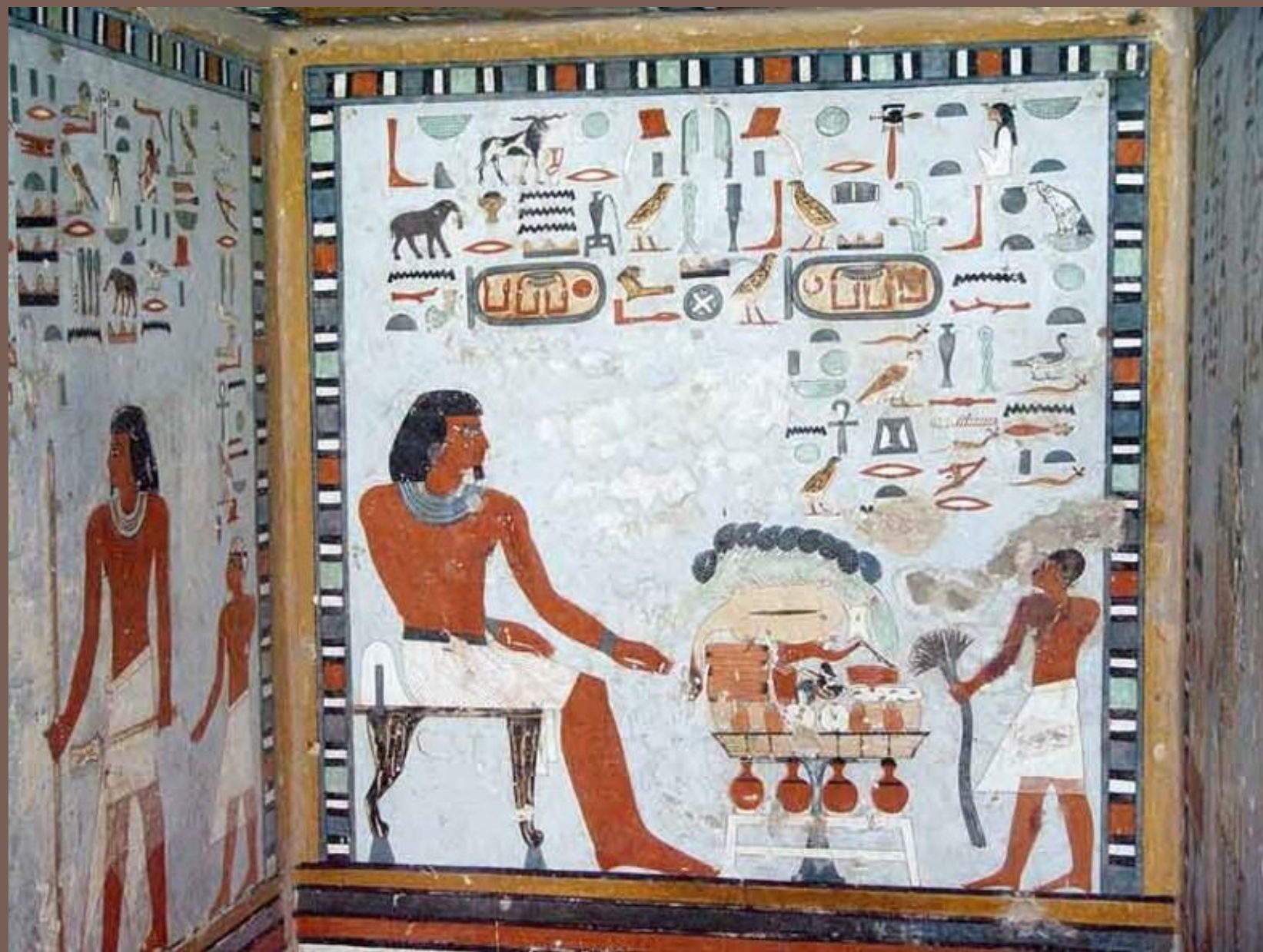


Гробница Саренпута II .

XX—XIX вв. до н.э.
Фреска.
Асуан, Египет

В эпоху Среднего царства политический центр Древнего Египта переместился в город Фивы.

На фотографии изображена роспись одной из внутренних стен гробницы. Хозяин гробницы сидит перед столом подношений, справа — его сын с раскрытым цветком лотоса, символом продолжения рода.





Бюст царицы Нефертити . XIV в. до н.э.

Египетский музей, Берлин

Нефертити — супруга фараона XVIII династии Аменхотепа IV (Эхнатона) (Новое царство).

В египетском музее Берлина хранится раскрашенный бюст Нефертити, запечатлевший совершенную красоту царицы: стройная шея, горделивая, свободная посадка головы, строгие, точеные черты и безупречный овал лица. На шее у царицы ожерелье, на голове — высокий царский головной убор.

Погребальная маска из гробницы Тутанхамона .
XIV в. до н.э.

Золото, ляпис-лазурь, бирюза, сердолик и др.
Высота 55 см
Египетский музей, Каир

Гробница фараона Тутанхамона, расположенная в Долине царей, была открыта в 1922 г. Почти все пространство погребальной камеры гробницы занимал огромный, обитый листовым золотом ящик с двустворчатой крышкой. В нем, вложенные один в другой, находились несколько саркофагов. В последнем, сделанном из чистого золота, весом более 110 кг, находилась мумия Тутанхамона с золотой маской на лице. Мумия с головы до ног была осыпана драгоценностями — от простых золотых бляшек до изысканных изделий ювелирного искусства.





Статуя Гудеа, правителя Лагаша . XXI в. до н. э.

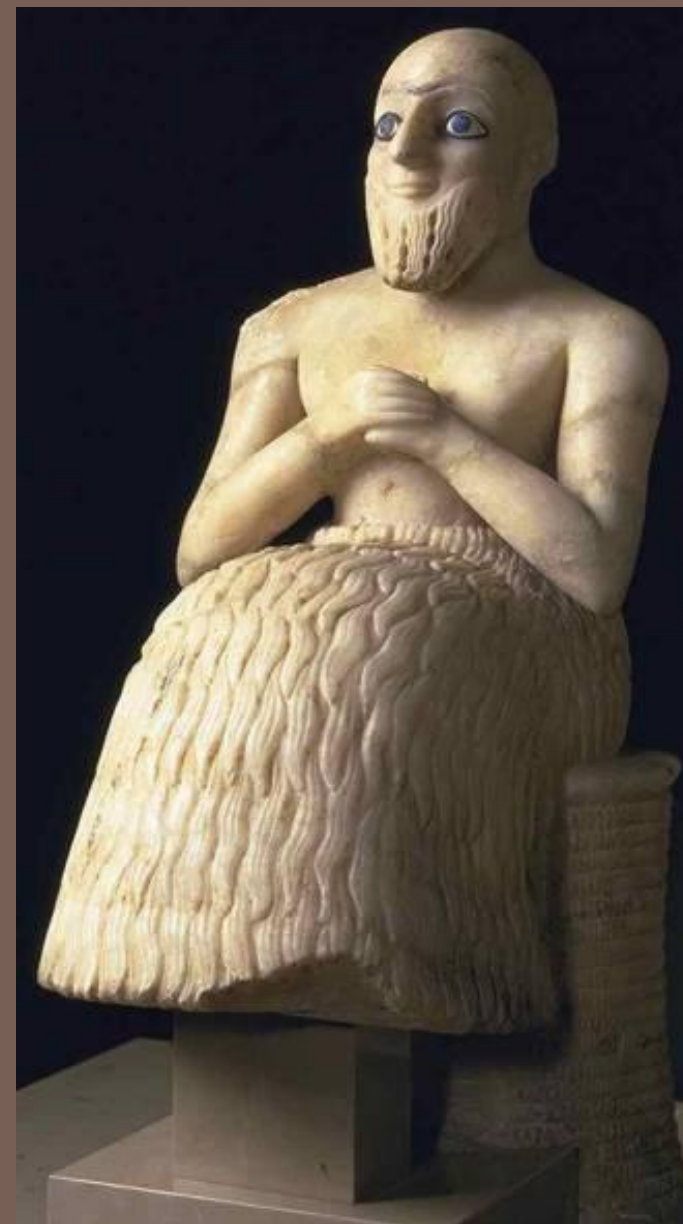
Диорит, резец. Высота 46 см, ширина 33 см, глубина 22,5 см
Лувр, Париж

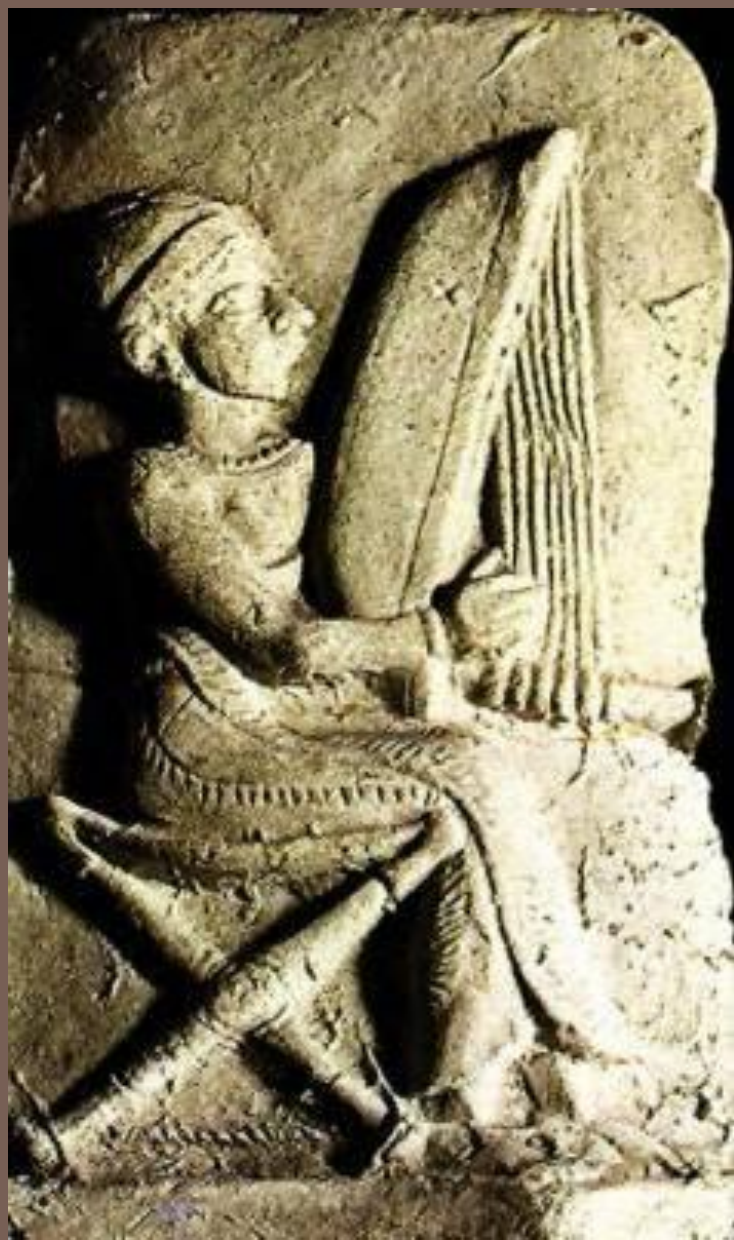
Гудеа, правитель независимого царства Лагаш (Месопотамия), известен своим благочестием и строительством многочисленных храмов, посвященных различным богам. Данная статуя, как явствует из надписи на одежде Гудеа, посвящена богу Нингирсу, который был «персональным» богом Гудеа. Статуя содержит посвящение богу, а также список храмов, построенных Гудеа, последним в списке стоит храм, посвященный богу Нингирсу, где, собственно, и стояла статуя. Сосредоточенное выражение лица правителя источает спокойствие и силу. Туловище покрыто простой мантией, которая оставляет обнаженным левое плечо, показывая крепкую мускулатуру; ноги, параллельные и рубленые (с утонченно отчеканенными пальцами), не отделены от массива камня. На лбу — стилизованные кудри, на голове — королевский тюрбан, украшенный тонкими спиралями. Руки сложены в благочестивом жесте. Поражают явные диспропорции фигуры: шея практически отсутствует, непомерно большая голова венчает туловище карлика. Однако качество работы не позволяет усомниться в профессионализме и искусности скульптора. Диспропорции объясняются либо художественной традицией того времени, либо техническими ограничениями (отсутствие в Лагаше природных материалов для валяния).

Статуя сановника Эбих-Иля из Мари . Сер. III тыс. до н. э.

Алебастр, ляпис-лазурь, ракушки. Высота 52,5 см,
ширина 20,6 см, глубина 30 см
Лувр, Париж

Стиль скульптурных мастерских в Мари (Месопотамия) напоминает утонченную лепку из мягкой глины. Типичным примером может служить статуя сановника Эбих-Иля из Мари. Лицо сановника озарено мягкой улыбкой, огромные глаза смотрят внимательно и напряженно, подбородок четко отделен от груди. С наивозможной тщательностью выполнены все детали, особенно в одежде, которая представляет собой юбку овечьей шерсти с вырезанными поштучно прядями или клоки бороды с вьющимися кончиками. Руки вырезаны мягко, мускулатура скрыта. В целом формы утратили твердость и демонстрируют отчетливую тенденцию к округлости.





Музыкант. Рельеф . 1-я пол. II тыс. до н. э.

Терракота, барельеф. Высота 13,5 см
Лувр, Париж

Месопотамия, Старовавилонское царство

Царица тьмы. Рельеф . 1800—1750 гг. до н. э.

Глина, солома, барельеф. Высота 49,5 см, ширина 37 см, глубина 4,8 см
Британский музей, Лондон

Тарелка с рельефом сделана из обожженной глины, смешанной с соломой. Фигура обнаженной красавицы первоначально была раскрашена в красный цвет. На голове у женщины рогатый головной убор, типичный для месопотамских божеств (Старовавилонское царство). В руках у нее священные символы — прут и кольцо. Ее разноцветные крылья смотрят вниз, указывая на то, что она является богиней подземного царства. Ее ноги заканчиваются лапами хищной птицы, весьма похожими на лапы двух сов, сидящих по сторонам от нее. Первоначально фон был раскрашен в черный цвет, подчеркивая связь богини с ночью. Богиня стоит на спинах двух львов. Тарелка, по всей видимости, висела в святилище.



Крылатый гений-хранитель . VIII в. до н. э.

Алебастр, резец, горельеф. Высота 4,09 м, длина 2,36 м, глубина 0,75 м
Лувр, Париж

Гении-хранители — мифологические существа, охранявшие людей или здания и отгонявшие от них злых духов. Этот гений благословлял всех, кто проходил мимо дворца Саргона II, обрызгивая водой из сосновой шишки. Колоссальная фигура крылатого гения показана анфас до талии и в профиль — ниже талии. Гений держит сосновую шишку в правой руке и небольшой металлический сосуд (ситулу) — в левой. Голова, обрамленная курчавой бородой, увенчана тиарой с двумя парами рогов. Поверх короткой туники наброшена накидка с бахромой, покрывающая правое плечо и левую ногу. Две пары крыльев, растущих из спины, располагаются строго симметрично относительно тела гения. Его руки и запястья украшены кольцами и браслетами. Гений обут в сандалии, закрывающие пятки. Гении, изображаемые в виде быков с человеческими головами, людей с птичьими головами, а также крылатых людей — составляют важную часть ассирийской мифологии. Они обладают сверхчеловеческими возможностями, однако не являются божествами, хотя иногда (как в данном случае) имеют те или иные божественные атрибуты (тиара с рогами). Данный гений выполнял не только охранную функцию (охранял городские ворота и стены), но также благословлял всех проходящих мимо.

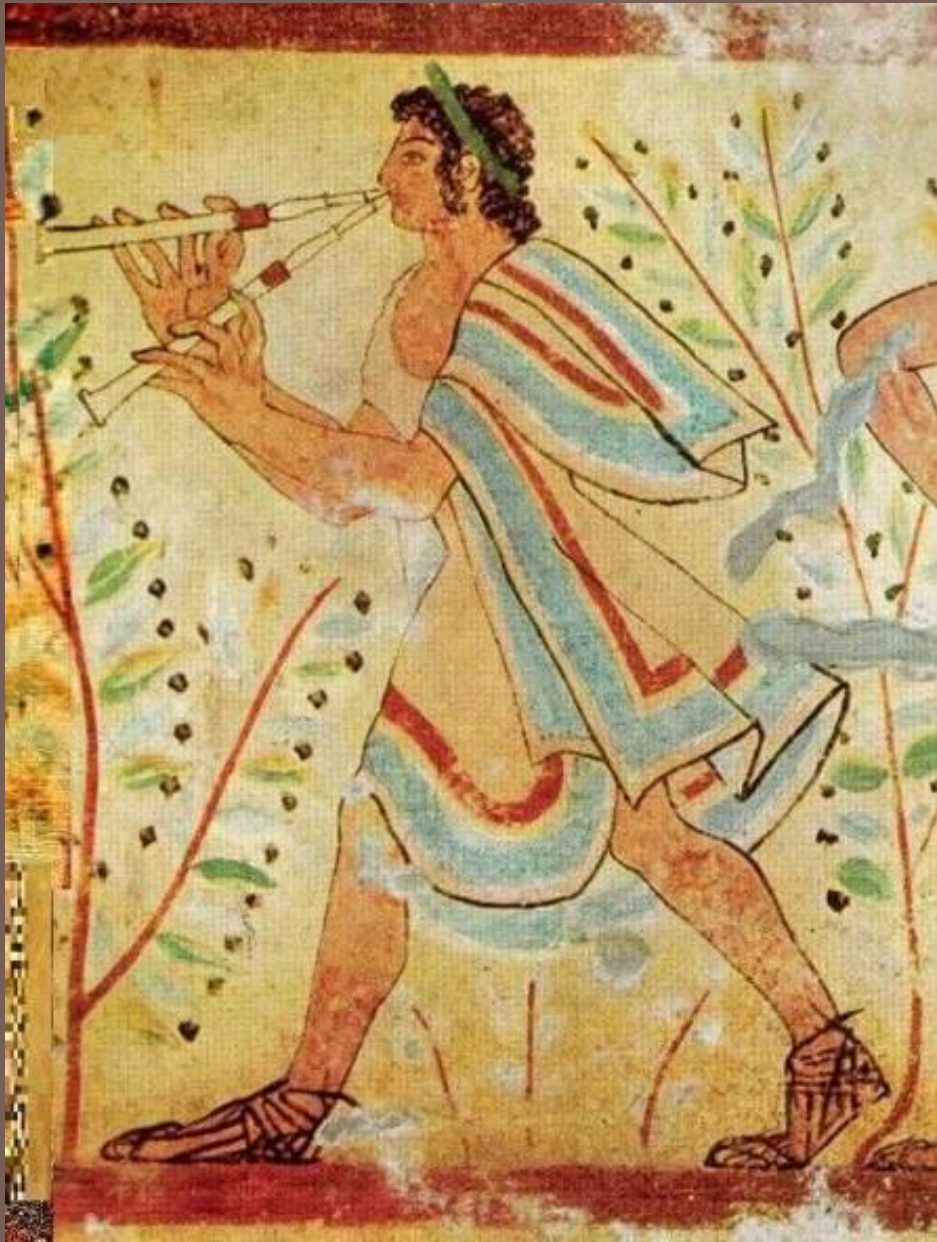


Саркофаг супругов из Бандитачча .
VI в. до н. э.

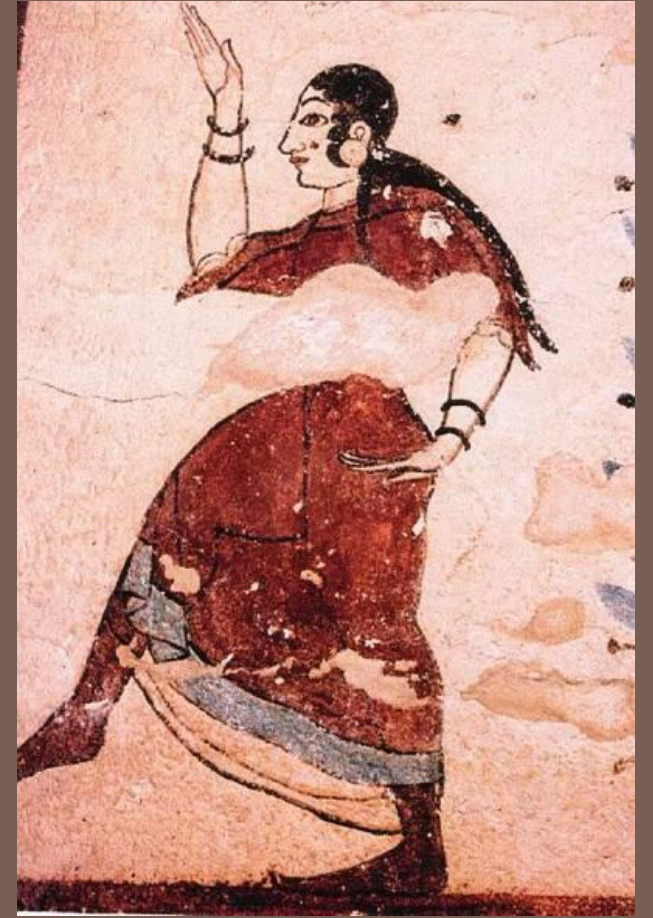
Терракота.
Музей Виллы Джулия, Рим

Искусство этуссков.



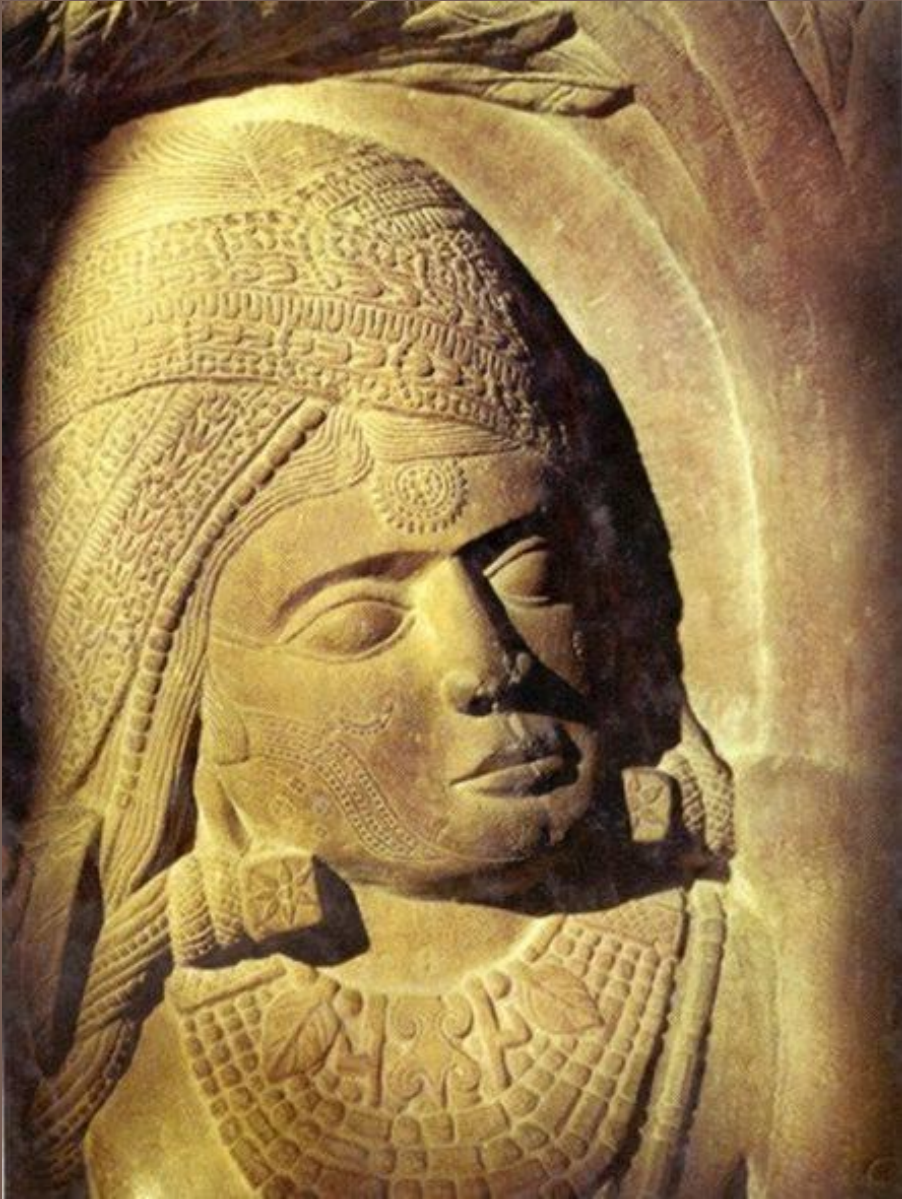


Флейтист с двумя
флейтами из гробницы
«Леопардов» .
V в. до н. э.
Фреска.
Музей Виллы Джулия, Рим



Танцовщица из гробницы «Жонглера» . V в. до н. э.
Фреска.
Музей Виллы Джулия, Рим

Этрурия, искусство этрусков



Индия

Якшиня со ступы в Бхархуте . 100 г. до н. э.
Красный песчаник. высота 215 см
Индийский музей, Калькутта

Среди наиболее выдающихся изображений в Бхархуте и Санчи — стоящие мужские и женские фигуры: якши и якшини, защитники, воины, нагараджи (цари змей). Некоторые из них изображены в позе поклонения — с руками, прижатыми к груди, в то время как другие несут различные предметы, а откровенно чувственные женские фигуры обхватывают ствол или ветви дерева. Все женские фигуры олицетворяют плодородие, а якши — силу и изобилие.



Проповедующий Будда из Сарнатха . Около 475

Желтый песчаник. высота 160 см
Археологический музей, Сарнатх

Самый известный из образов Будды конца V в. — проповедующий Будда из Сарнатха. Учитель восседает в позе лотоса на троне, богато украшенном скульптурными изображениями и орнаментом. Перед нами фигура, исполненная великой духовной силы, переданной в манере, далеко опередившей тяжеловесность ранних образов, ведущих свое происхождение от якшей. Его формы очень абстрактны, почти нет никаких дополнительных деталей, и все наше внимание привлекают сосредоточенные глаза, лицо и руки. Особого внимания заслуживает положение рук Будды. В буддизме расположение кистей и пальцев рук имеет символический характер, это своего рода ритуальный язык жестов, называемых мудрами. В этой скульптуре руки Будды сложены в Дхармачакра-мудру (что на санскрите означает «управление законом»). Мудра строится следующим образом: правая рука согнута в локте, кисть на уровне груди, ладонь развернута наружу и находится в вертикальном положении, большой и указательный пальцы согнуты и образуют кольцо. Левая рука, с таким же расположением пальцев, развернута ладонью к груди. Левая ладонь находится чуть ниже правой и образует с ней угол в 45 градусов. Эта мудра, обозначающая поворот колеса Закона, символизирует наивысший момент в жизни Будды, когда, после достижения просветления, он читал свою первую проповедь в Сарнатхе.

Медитирующий Будда из храма Гал Вихара . XII в.

Гранит. 4,57 м
Гал Вихара, Полоннарува,
Шри-Ланка

Статуя является частью знаменитого скульптурного комплекса из Гал Вихара, включающего четыре изваяния, вырубленные в одной скале, достигающей в длину свыше 50 м. Крайняя скульптура слева, высотой 4,57 м, представляет медитирующего Будду. Учитель сидит на низком пьедестале, позади него скала украшена резьбой, перед тронем в нишах — фигурки львов.





Китай

Терракотовая фигура лучника из гробницы Цинь Ши-хуанди . Около 210 до н.э.
Терракота. Высота 122 см
Музей керамики Цинь, Линтонг

Будда Вайрочана (Владыка
Космического Света) . VII в.
Известняк.

Монументальной скульптуре периода Тан свойственны те же гармония и мощь, что и архитектуре. Статуи пещерных храмов Могао близ Дуньхуана (Бодхисаттва) и Лунмэня отличаются пластической красотой и непринужденностью движений. Лица буддийских божеств (при соблюдении художниками общих иконографических канонов) отражают китайский национальный тип. Тела и одежды приобретают мягкость и объёмность.





Апсары (небесные ангелы).

Настенная роспись пещеры в Могао . 535—556
Фреска.

Скальный храм Могао близ Дуньхуана, Китай

Особое место в искусстве Китая занимает скальный храм Могао, пещеры которого вырублены в отвесной скале в 25 км от города Дуньхуан в провинции Ганьсу. Храм начал строиться в 366 г., и к концу периода Тан насчитывал уже около тысячи пещер, из которых к настоящему времени сохранилось около половины. По своим масштабам этот памятник поистине уникален — общая площадь сохранившихся в нем настенных росписей составляет 45 тыс. кв. метров. Росписи Могао представляют тысячелетний пласт изобразительного искусства Китая — от периода Северная Вэй (IV в.) до периода Юань (XIV в.). Росписи выполнены клеевыми красками по сухому грунту и представляют самые разные жанры изобразительного искусства. Большая их часть посвящена Будде, его проповедям и джатакам, а также бодхисаттвам, апсарам (небесным ангелам) и другим персонажам буддийской религии. В Могао находим также большое количество жанровых зарисовок — бытовые сцены, сцены охоты, рыболовства, сельскохозяйственных работ, а также пейзажи.

Ян Либэнь.

Тринадцать императоров . VII

в. Фрагмент

Шелк, водяные краски, тушь.

51,3 x 531 см

Музей изящных искусств,

Бостон

От многочисленных произведений Янь Либэня сохранился только один свиток с изображением тринадцати императоров. Художник воспроизвел вереницу владык, живших задолго до его времени. При всей условности типов, поз и лиц поражает, с каким изяществом и свободой владеет художник гибкой линией, очерчивающей складки одежд, контуры лиц, прически.



Чжоу Фан.

Женщины с цветами .

VIII—IX вв. Фрагмент

Шелк, водяные краски, тушь. 46

х 180 см

Музей Ляо-нинг

Произведения Чжоу Фана отличаются тщательной проработкой деталей. В образах придворных красавиц, прогуливающихся с собачками, играющих в шашки, художник сумел воспроизвести не только атмосферу придворного быта, но и новый, характерный для того времени идеал полнокровной и земной красоты.





Авалокитешвара, ведущий душу в рай.

Живопись по шелку из пещеры 17 в Могао . Начало X в.
Шелк, водяные краски, тушь. 80,5 x 53,8 см
Британский музей, Лондон

Авалокитешвара, ведущий фигурку донатора в «Чистую Землю» (иначе говоря, в рай) — довольно распространенный мотив в настенной живописи Могао. Рай на картине обозначен китайским домиком на облаке в левом верхнем углу. Фигуры бодхисаттвы и донора также находятся на облаке, что означает, что они летят. Авалокитешвара, фигура которого в несколько раз превосходит крошечную фигурку донатора, в одной руке держит флаг, в другой — курительницу. Изображение флага совершенно типично для живописи Могао, это небольшой вытянутый флажок с треугольной головкой и узкими лентами. Женщина-донатор весьма богата — об этом свидетельствуют золотые шпильки в ее прическе.



Греция

Совет олимпийских богов.

Рельеф сокровищницы сифнийцев в Дельфах . VI в. до н. э.

Мрамор.
Музей, Дельфы



Лисипп.

Гермес, завязывающий сандалию . IV в. до н. э.

Мрамор.

Лувр, Париж

В древнегреческой мифологии Гермес- бог торговли, прибыли, разумности, ловкости и красноречия, дающий богатство и доход в торговле, бог атлетов. Покровитель глашатаев, послов, пастухов, путников; покровитель магии, алхимии и астрологии. Посланник богов и проводник душ умерших, изобрёл меры, числа, азбуку и обучил людей.

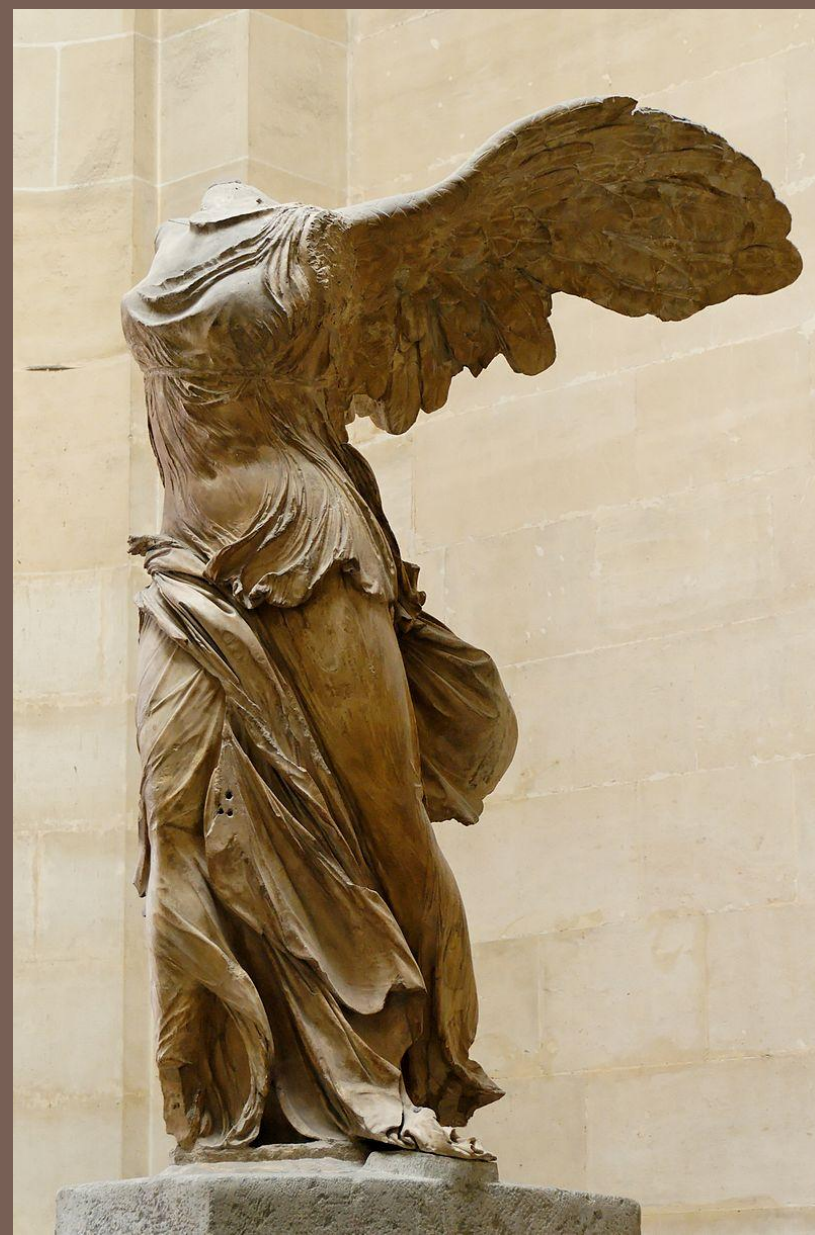


Битва богов и гигантов. Фриз алтаря Зевса в Пергаме . II в. до н. э.
Мрамор.
Пергамон-музей, Берлин



Артемида с острова Делос
. VII в. до н. э.
Мрамор.
Археологический музей,
Афины

Ника Самофракийская .
240—190 гг. до н. э.
Мрамор.
Лувр, Париж



Гидрия.
Ирида, несущая душу
Геракла . V в. до н. э.

Глина, краснофигурная
ропись.
Мюнхен





Нарцисс. Фреска из Дома Марка Лукреция в Помпеях . Конец I в. до н. э. — 63 г.
Фреска.
Помпеи, Италия

Нарцисс — сын речного бога Кефиса и нимфы Лаврионы, прекрасный, но гордый и холодный юноша, не любивший никого, кроме самого себя. Многих нимф сделал он несчастными, отвергнув их любовь. Одной из них была нимфа Эхо, над которой тяготело наказание Геры: Эхо не могла говорить, а на вопросы отвечала, повторяя их последние слова. Богиня любви Афродита наказала Нарцисса: он влюбился в свое собственное отражение в ручье. Не добившись от своего «избранника» взаимности, Нарцисс умирает от неразделенной любви. Это происходит на глазах у несчастной нимфы Эхо, которая по-прежнему любит Нарцисса. В том месте, где склонилась на землю голова Нарцисса, вырос белый душистый цветок — цветок смерти, нарцисс.



Женщина с ручкой. Настенная роспись из Помпей Фреска.
Помпеи, Италия

Женщина держит в руках античную «записную книжку», которая состоит из нескольких скрепленных вместе дощечек, покрытых тонким слоем воска. Для письма по таким «табличкам» использовался специальный инструмент — бронзовый стиль в виде круглого стержня, заостренный с одного конца и с головкой на другом. Именно такую «ручку» женщина держит в правой руке. Крышки «записных книжек» делали из слоновой кости, дорогого дерева, серебра, золота и т. п., с резьбой и другими украшениями. По числу табличек они назывались диптихи, триптихи и т. д.

Алтарь Мира . Конец I в. до н. э. Фрагмент верхнего яруса
Мрамор.
Рим, Италия



Алтарь Мира был создан при Августе, он должен был увековечить воссоединение сторонников нового режима и потерпевших поражение республиканцев. Алтарь представляет собой отдельно стоящее здание без крыши, служившее ограждением жертвенника. Ограду украшали рельефы, разделенные на два яруса фризом с ленточным орнаментом в виде ломаной линии. Нижний рельеф изображал стебли, листья и завитки Древа Жизни, населенного птицами и другой живностью, на верхнем рельефе было запечатлено торжественное шествие, включавшее членов императорского дома. Здесь использован греческий прием изокефалии — все головы находятся на одном уровне, однако изображение оживляют фигуры детей разных возрастов. Некоторые фигуры на рельефе оборачиваются — в этом его существенное отличие от классических греческих памятников. Помимо этого, лица персонажей наделены индивидуальными чертами, они портретны.



Бюст Септимия Севера . II—III вв.

Статуя императора
Августа из Прима
Порта . Конец I в. до н. э.

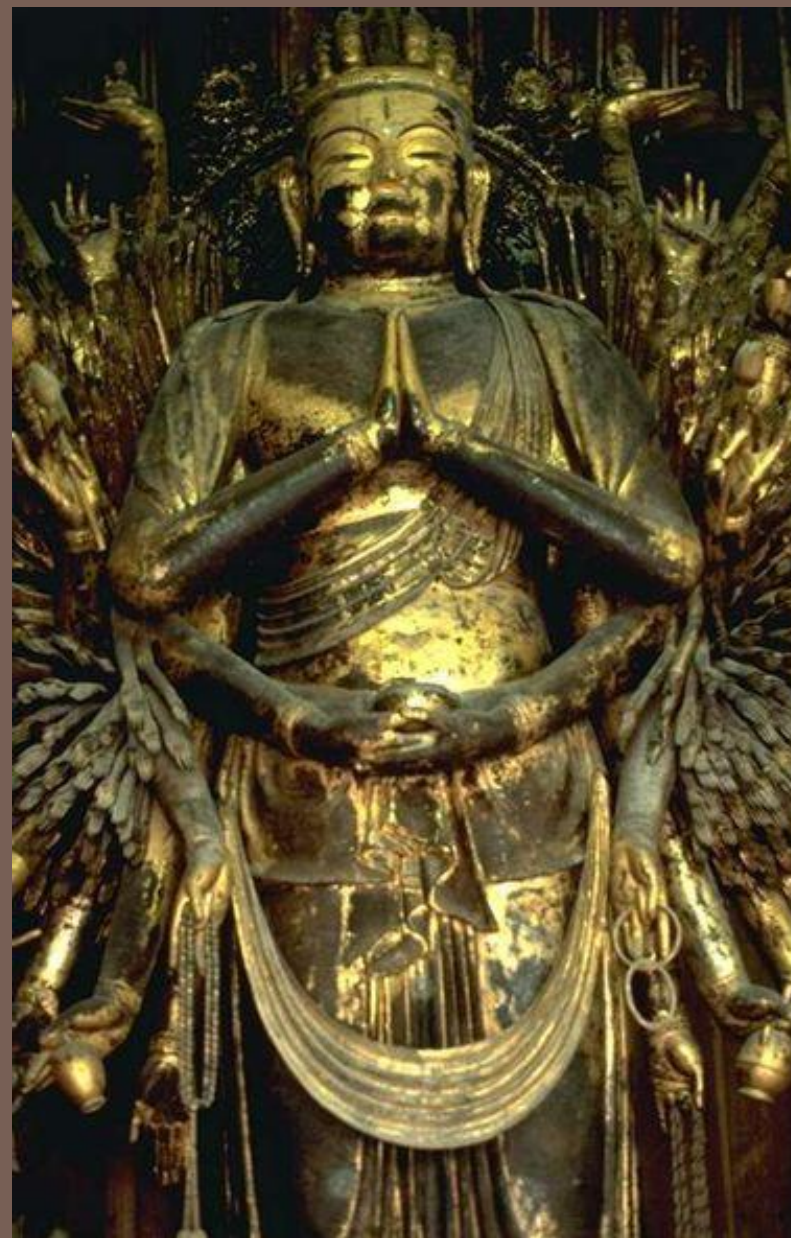
Ватиканские музеи, Рим

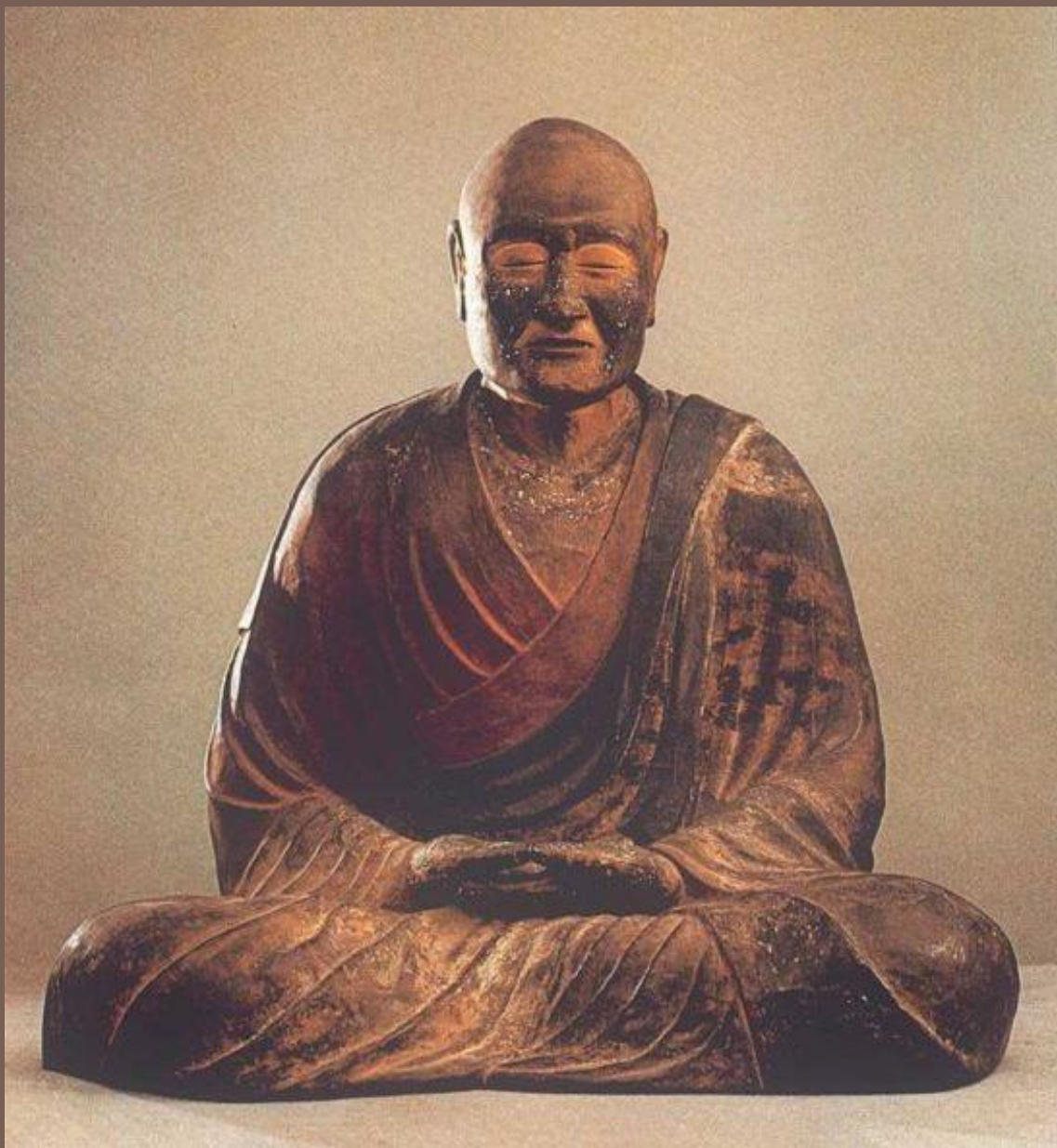


Авалокитешвара (Каннон) . VIII в.

Дерево, сухой лак. Высота 5,5 м
Кондо храма Тосёдайдзи, Нара (Япония)

Бодхисаттва Авалокитешвара — одна из главных фигур алтаря кондо монастыря Тосёдайдзи, принадлежавшего одной из эзотерических (тайных) сект. Одиннадцатиликая и тысячерукая ипостась Авалокитешвары заняла чрезвычайно важное место в эзотерических обрядах, так как многочисленность ее рук и голов отлично соответствовала мистическим и тайным ритуалам тантрических практик.





Медитирующий Гандзин . Конец VIII в.

Сухой лак. Высота 79,7 см
Храмовый комплекс Тосёдайдзи, Нара
(Япония)

Значимый феномен японской скульптуры периода Нара — фигуры медитирующих или молящихся монахов, с проникновенным и подчеркнутым реализмом передающие не только их физические особенности, но также духовный экстаз и молитвенную сосредоточенность. Такова выполненная в технике сухого лака фигура Гандзина — китайского монаха VIII в., основавшего монастырь Тосёдайдзи.

Танкэй. Басу-тэн . Начало XIII в.

Раскрашенное дерево. Высота 154,7 см
Храм Сандзюсангэндо, Киото (Япония),

Статуя находится в знаменитом храме Сандзэсангэндо в Киото, где Ункэй и его ученик и старший сын Танкэй вместе со своими помощниками изваяли тысяча и одну статую. Автором этого шедевра стал Танкэй. В скульптуре, изображающей последователя Авалокитешвары, с потрясающим художественным мастерством передана страстная набожность странствующих годами пилигримов. Пристальное внимание Танкэй к окружающим его людям выразилось в таких деталях как глубоко посаженные широко раскрытые глаза и шишковатые пальцы, свидетельствующие о глубокой преданности учению.





Император Юстиниан со свитой.

Мозаика апсиды церкви Сан-Витале в Равенне .
526—47. Фрагмент
Мозаика.

Церковь Сан-Витале, Равенна

Византия.

В апсиде изображены две процессии, приносящие дары храму.

Одну из них возглавляет император Юстиниан, в прошлом бедный иллирийский крестьянин, благодаря удаче и решительности вознесшийся к высотам императорского сана и явивший в редком сочетании властолюбие и аскетизм, великодушие и коварство.

Однако ни намек на личные качества изображенных нельзя усмотреть в отрешенном выражении большеглазых лиц, в застывших позах венценосцев. Мантии скрывают очертания фигур, превращая их в плоские, наложенные на стену силуэты.

Императрица Феодора со свитой.

Мозаика апсиды церкви Сан-Витале в Равенне .
526—47. Фрагмент
Мозаика.
Церковь Сан-Витале, Равенна

В апсиде изображены две процессии, приносящие дары храму. Одну из них возглавляет супруга императора Юстиниана Феодора. Феодора, дочь циркового зрителя, смелая и умная, своекорыстная и мстительная, энергичная и прекрасная — по праву считается самой знаменитой женщиной византийской истории.

Юстиниан и Феодора являются зрителям как идеальные образы идеальных правителей, осиянных отблеском Божественной славы. Императорская чета представлена как дарители (донаторы) — оба держат в руках жертвенные литургические сосуды.

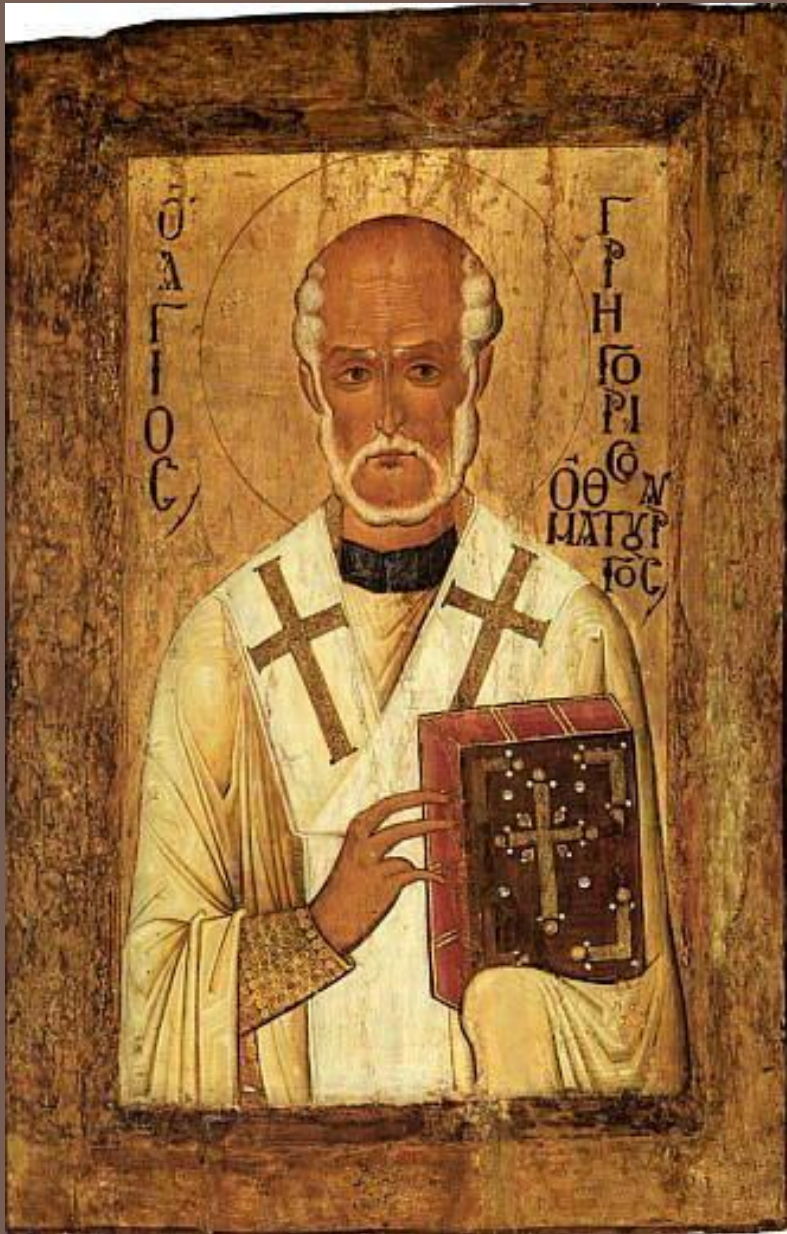


Апостол Петр. Энкаустическая икона . VI в.
Дерево, энкаустика.
Монастырь Св. Екатерины на Синае

Византия

Многие из дошедших до нас икон V—VI вв. принадлежат к так называемому «портретному» типу, тесно связанному с позднеэллинистической традицией. Ярчайшим образцом этого стиля является образ апостола Петра из монастыря Св. Екатерины на Синае. Фигуру апостола, его лик отличает поразительная жизненная достоверность. Ничего схематичного или условного нет в этом на редкость индивидуальном и конкретном образе. Образ Петра отвечает особому религиозному типу и званию раннего христианства — «свидетель веры». Апостол выступает как живой свидетель, «самовидец» достоверности бытия Богородицы и Спасителя, образы которых вписаны в медальоны с полуфигурным «Деисусом», венчающие икону. «Деисус» (Спаситель, Богородица, Иоанн Богослов), в отличие от Петра, написан схематично и куда более условно. Огромная дистанция отделяет синайскую икону от катакомбных фресок. Пронзительное духовное горение, характерное для образов первых веков христианства, сменилось ясным и открытым, праздничным исповеданием веры. Именно поэтому икону апостола Петра отличает такая нескрываемая нарядность и художественная эффе́ктность. Яркий, сочный и очень крупно положенный мазок энергично высекает форму, подобно резцу скульптора.





Григорий Чудотворец. Икона . Втор. половина XII в.
Дерево, темпера.
Государственный Эрмитаж, СПб

Основное назначение византийской иконы — открывать молящемуся неизменные духовные сущности. Примером высокого соответствия выразительных средств и задач, стоящих перед иконописцем, может служить икона «Григорий Чудотворец». На золотом фоне художник поместил полуфигуру святого в желтых одеждах, которые не столько выделяют его из фона, сколько связывают с ним. Он сам носитель Божьей благодати, и всё вокруг него наполнено золотом божественного света. Правая рука с длинными тонкими пальцами поддерживает книгу, которую святой несет в другой — закрытой плащом — руке. Книга изображена в обратной перспективе и от этого кажется выступающей из плоскости иконы к зрителю. Смуглое лицо передано схематично. Оно как бы набрано из знаков: губ, носа, глаз. Белые волосы выполнены в орнаментальной манере. Светотеневая моделировка сводится к более темному цвету щек и темени и к светлым пятнам у глаз, близ бровей и рта. Характер передан, в основном, изящно изломанной линией бровей и большими, грустными глазами. Этот условный образ благородного, спокойного, всезнающего, светлого человека другого мира, обращенный к зрителю, идеально подходит для предстояния, моления о прощении и заступничестве.

Император Иоанн II Комнин и императрица Ирина перед Богоматерью с Младенцем. Мозаика храма Св. Софии в Константинополе . XII в.

Мозаика.

Храм Св. Софии, Стамбул

Новые, особые оттенки в интерпретации образа, отмеченные в произведениях конца XI в., ярко и отчетливо формулируются в мозаике с портретами Комнинов в южной галерее храма Св. Софии Константинопольской. В лицах персонажей мозаики впервые используются так называемые комниновские типы: с овальным абрисом, длинным носом и маленьким ртом, с идеальной гладкостью сияющей плоти, бестелесной, но точной линией черт. При этом подчеркивается острота психологических характеристик героев: несмотря на идеальность, предписанную иконографическим канонам, перед нами портреты реальных людей. В основе техники исполнения ликов лежит линейный стиль: кубики смальты выложены параллельными линиями, а пробелы подчеркнуты с необычайной резкостью.





Богоматерь на престоле.

Мозаика конхи храма Св. Софии в Константинополе . IX в.

Храм Св. Софии, Стамбул

Относится к «македонскому» периоду. Образ, открывающий эпоху искусства после победы иконопочитания. Образец высочайшего мастерства, мозаика, по преданию, была создана знаменитым греческим художником Лазарем, пострадавшим от иконоборцев (ум. в 854 г.). Исполненная живости, обаяния и утонченной красоты, мозаика несет в себе несомненные черты античного искусства. Об этом произведении патриарх Фотий писал: «Так живо написаны красками уста Ее; они сжаты и умолкли, как от неизрекаемой тайны, однако нет в них и неподвижного молчания. Видимо, искусство живописца вдохновлено было свыше: так верно подражает оно природе». Надпись над мозаикой гласила: «Изображения, которые обманщики здесь низвергли, благочестивые правители восстановили».

Ангел. Мозаика конхи храма Св. Софии в
Константинополе . IX в.

Мозаика.
Храм Св. Софии, Стамбул



Видение Иезекиля.

Миниатюра «Слова Григория Назианзина» . 880—83 гг.

Пергамент.

Национальная библиотека, Париж



Чаша с сокольничим верхом на коне .

Начало XIII в. (Иран)

Керамика, роспись люстром по глазури.

Высота 6,5 см, диаметр 22 см

Лувр, Париж

Мастерски исполненный рисунок весьма напоминает миниатюру. На чаше изображен молодой охотник с соколом на руке, сидящий верхом на лошади. Осадившая назад лошадь изображена художником в движении, каждая деталь передана удивительно реалистично: густая темная грива, опущенные уши, закушенные удила и т.д. Если не считать двух летящих птиц по бокам, всадник изображен на абсолютно белом фоне. По краю чаши идут каллиграфические надписи. Внешняя надпись — на арабском языке — исполнена почерком куфи, внутренняя надпись — на персидском языке — исполнена почерком насх на фоне орнамента.





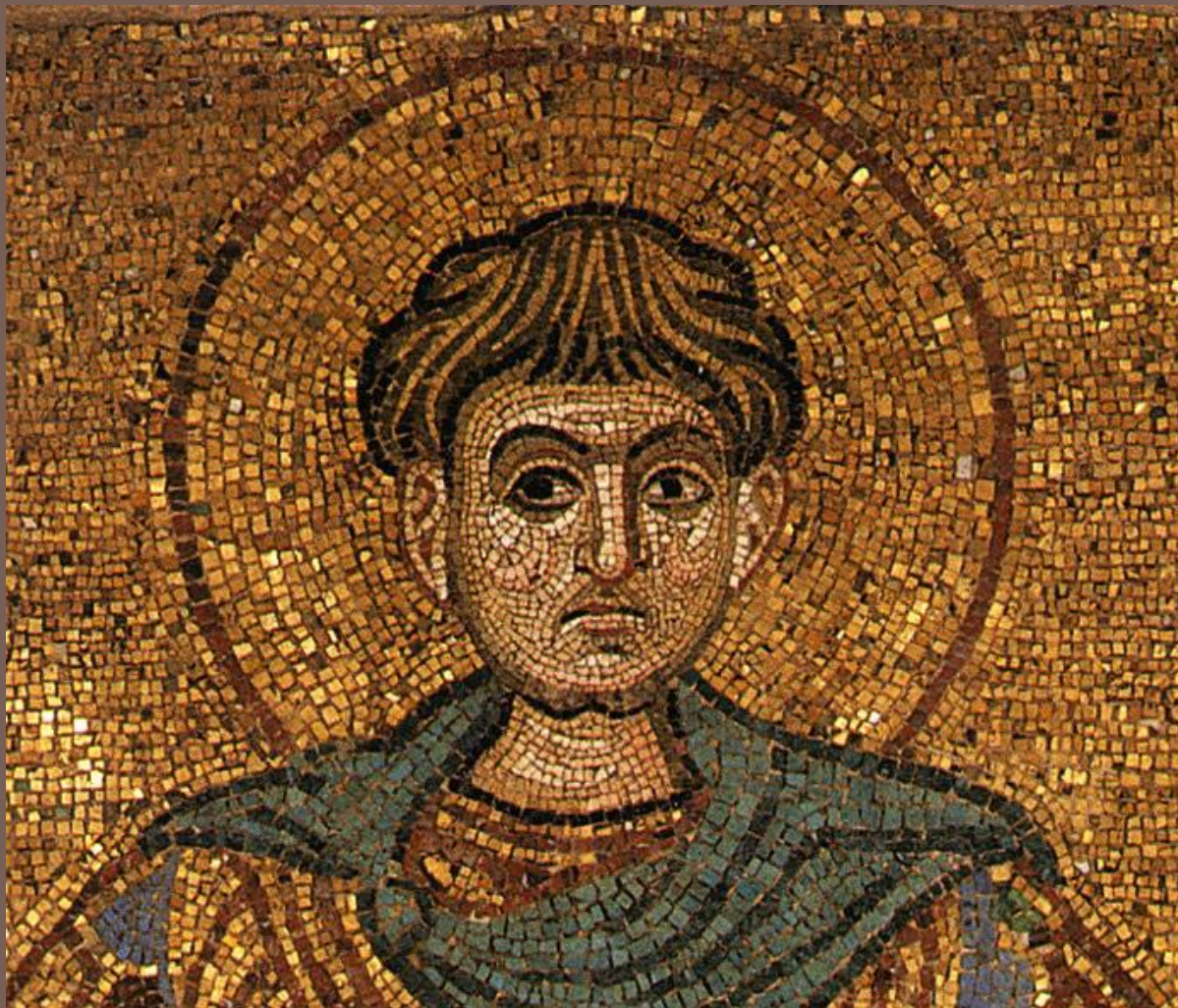
Танцовщицы. Фрагмент стенной росписи дворца Джаусак в Самарре (Сирия) . IX в. Фреска.

Самаррская дворцовая живопись с плоскостными контурными фигурами, которые скорее обозначали, чем изображали охоту, пир, танец, — тоже отчасти возрождала традиции искусства древневосточных империй. Целиком реконструирована композиция с двумя танцовщицами из гарема дворца Джаусак. Женщины, танцуя, льют из тонкогорлых кувшинов воду в широкие золотые чаши. Их жест нарочито сложен и подчинен орнаментальному рисунку. Возможно, здесь представлена какая-то ритуальная церемония. Большеголовые, коренастые фигуры в длинных парадных одеждах плотно заполняют плоскость фрески. Их позы, жесты, предметы, которые они держат в руках, одежда, прически — все детали повторяются, как в зеркальном отражении. В туалетах варьируются два цвета — синеголубой и оранжево-желтый. Лица восточного типа написаны по одному условному канону. Крупные цветовые пятна обведены толстым черным контуром. За танцовщицами художник изобразил некую разноцветную горку, составленную то ли из фруктов, то ли из каких-то лакомств. Роспись кажется крупным неподвижным узором.

Махмуд II. Миниатюра . Конец XV в.

Музей Топкапы-сарай, Стамбул
(Османская империя)





Дмитрий Солунский.

Мозаика собора Архангела Михаила Михайловского Златоверхого монастыря .

1108—1113. Фрагмент

Известковый грунт, смальта, кирпич, цветной камень. 223 x 132,5

Государственная Третьяковская галерея.

Мозаика выполнена с высочайшим мастерством. Особенно искусно набран лик Дмитрия. Он выложен из каменных кубиков различного окраса. В светлых, выступающих местах использованы камушки белых, розоватых и охряных цветов. Затемненные места и контур лика выложены камушками оливкового тона. Контуры носа, губ, верхних век набраны темно-красной смальтой — непрозрачными стеклянными кубиками. Они выстраиваются в ряды, идущие в разных направлениях. Нимб состоит из concentрических кругов золотой смальты.



Семья Ярослава Мудрого. Ктиторская фреска Софийского собора в Киеве . 1040-е — начало 1050-х гг.

Ярослав Мудрый. Реконструкция С.А. Высотского



Мадонна епископа Имада . Между 1051 и 1076
Деревянная основа статуи из листового золота.
Епархиальный музей, Падерборн

Романский стиль.

Во второй половине XI в. в развитии немецкой пластики наступил перелом. Экспрессию и жизненную наблюдательность предшествующего времени сменили сдержанная строгость и представительность: моделировка формы стала более обобщенной, общая композиция склонялась к симметрии. Один из выдающихся памятников нового направления в немецкой пластике — мадонна епископа Имада. Образ падерборнской Мадонны поражает возвышенной значительностью, строгой представительностью неподвижной фигуры.

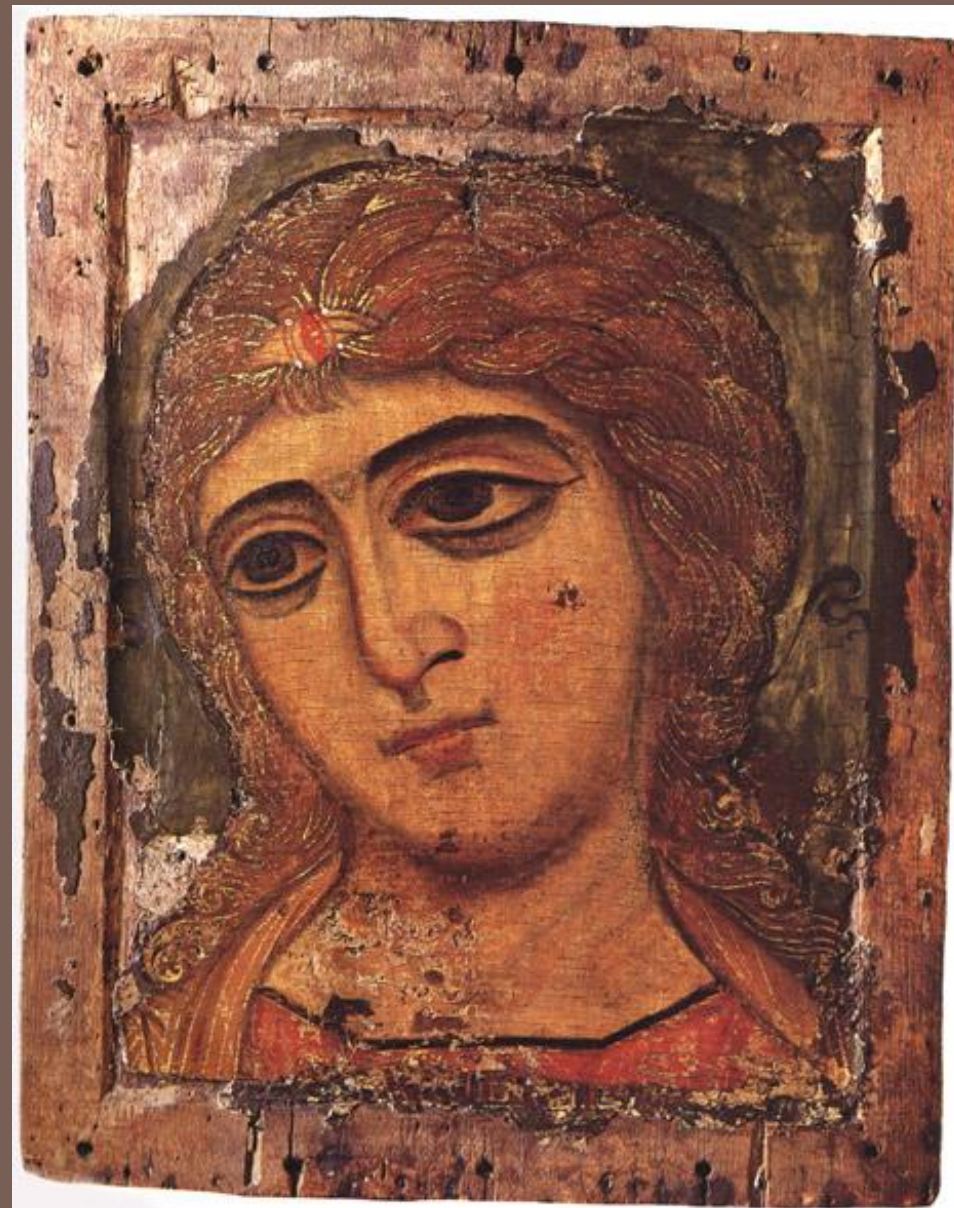


Ангел «Златые волосы». Архангел Гавриил. Икона.

XII век.

Дерево, левкас, темпера. 48,8 x 38,8 x 2,8
Государственный Русский музей, Санкт-Петербург

В лице «Ангела Златые волосы» наиболее выразительны его огромные, непропорциональные лику глаза, что свойственно многим византийским иконам и мозаикам комниновского периода. Мягкий, бархатистый взгляд больших глаз завораживает затаенной грустью, сочувствием роду людскому, которому предстоит отвечать за свои поступки на Страшном Суде.



Портик славы.

Скульптура собора в Сантьяго-де-Компостела .

1168—88. Фрагменты

Камень.

Собор в Сантьяго-де-Компостела, Испания



Христос Пантократор.

Мозаика конхи апсиды собора в Монреале .
1180—94

Собор в Монреале, Сицилия



Предки Христа. Статуи-колонны Королевского портала собора в Шартре . 1145—50
Камень.
Собор в Шартре, Франция

Готика

Внутренняя просветленность характеризует «предков Христа» на откосах «Королевских врат». Тонко проработанные одухотворенные лица, то трепетные и душевно открытые, то замкнутые и надменные, то сурово сосредоточенные, открывают собой длительный путь постижения готическими мастерами духовной красоты человека. Статуи-колонны в углублениях шартрских порталов включены в общую структуру архитектурного образа.





**Христос и Мария
Магдалина.**
1194—1225

Витраж.
Собор в Шартре,
Франция

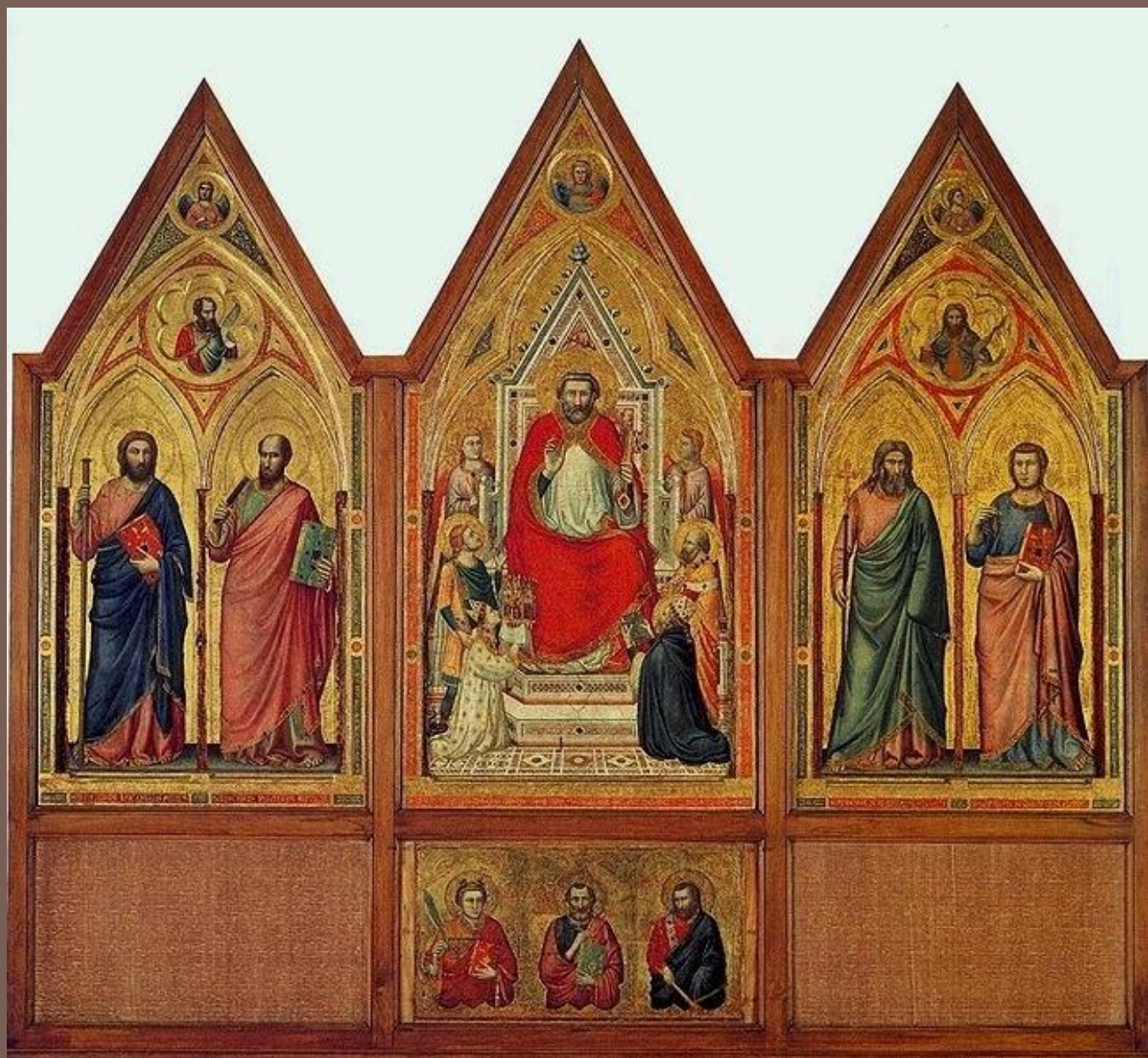
Джотто ди Бондоне (1266/67—1337)

Триптих Стефанески.

ок. 1330 г.

Оборотная сторона.
Пинакотека, Ватикан.

Проторенессанс





Мазаччо (1401—1428)

Чудо со статиром .
1426—27.

Фрагмент (левая часть)
Фреска. 255 x 598 см
Церковь Санта-Мария дель
Кармине (Капелла
Бранкаччи), Флоренция

Раннее Возрождение

Пьеро делла Франческа
(ок. 1420—1492)

**Портреты Федерико да
Монтефельтро и его
супруги Баттисты Сфорца**

Около 1465

Дерево, темпера. 47 x 33
см (каждый)

Галерея Уффици,
Флоренция



Мантенья Андреа (1431—1506)

Портрет кардинала Карло Медичи .

Между 1450 и 1466

Дерево, темпера. 40,5 x 29,5 см

Галерея Уффици, Флоренция





Сандро Боттичелли (1445—1510)

Портрет Джулиано Медичи . Около 1478

Дерево, темпера. 75,5 x 52,5 см

Национальная галерея искусства, Вашингтон



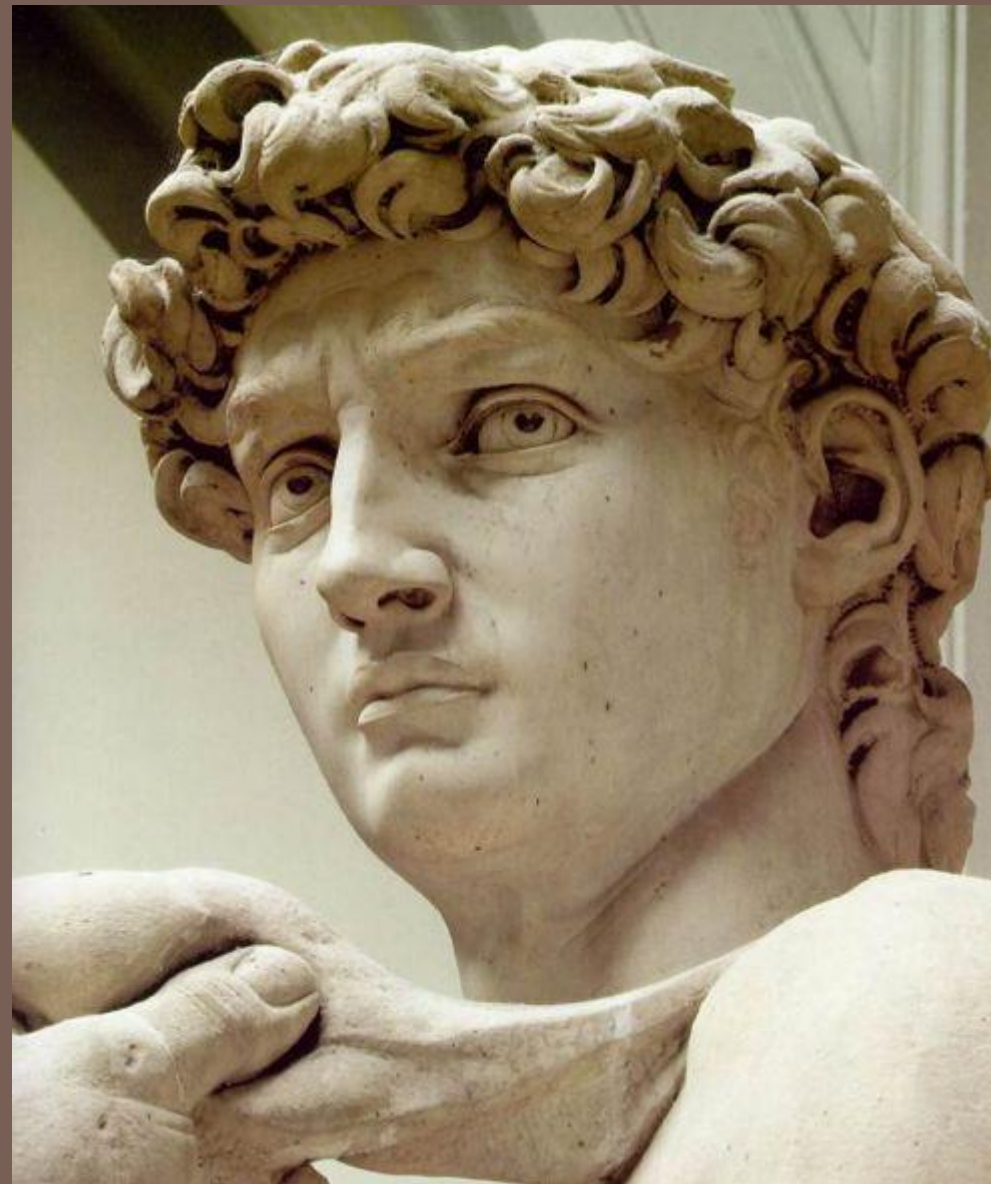
Леонардо да Винчи (1452—1519)

Дама с горностаем . 1485—90
Дерево, масло. 189,5 x 120 см
Национальный музей, Краков

Высокое Возрождение

Микеланджело Буонарроти (1475-1564)

Давид . 1501—04. Фрагмент
Мрамор. Высота 434 см
Галерея Академии художеств, Флоренция



Микеланджело Буонарроти (1475-1564)

Ливийская сивилла . 1508—12
Фреска. 395 x 380 см
Сикстинская капелла, Ватикан





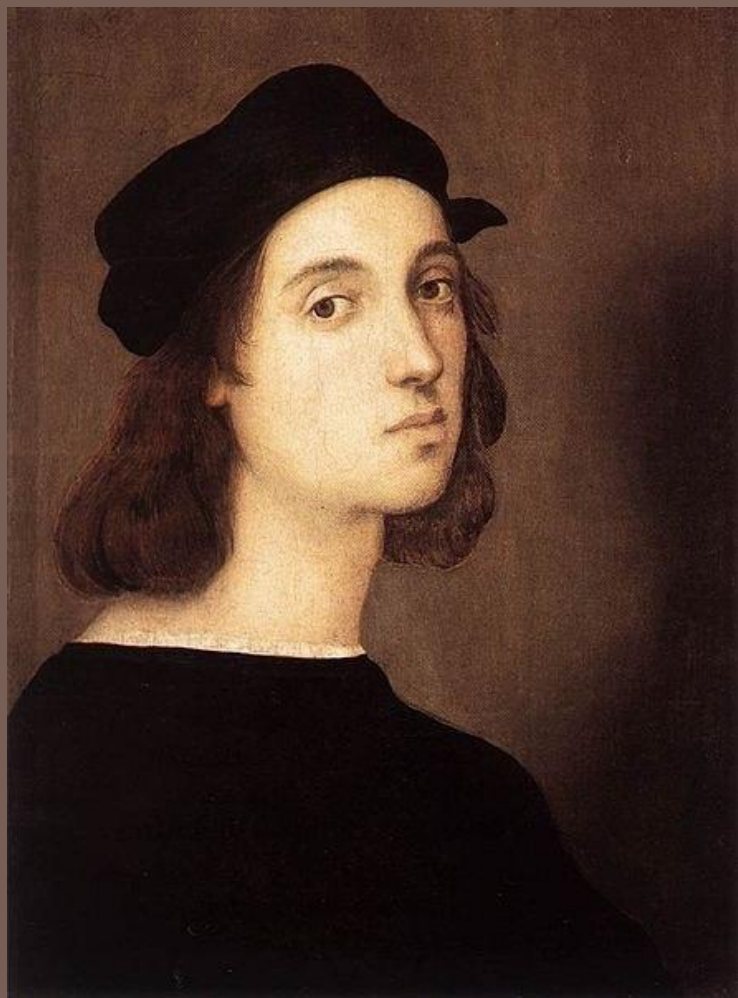
Джорджоне (1476(77)-1510)

Портрет юноши . 1502—10

Дерево. 69,4 x 53,5 см

Старая пинакотека, Мюнхен

Автопортрет, 1506
масло по дереву, 45 x 33
Галерея Уфицци, Флоренция



Рафаэль Санти
(1483—1520)

Дама с единорогом, ок. 1506
Галерея Боргезе, Рим



Тициан Вечеллио (1476/77 или 1480-е гг.—1576)

Женщина перед зеркалом, ок. 1515
Лувр, Париж



Автопортрет, около 1567



Паоло Веронезе (1528—1588)

Пир в доме Левия . 1573
Холст, масло. 555 x 1280 см
Галерея Академии, Венеция

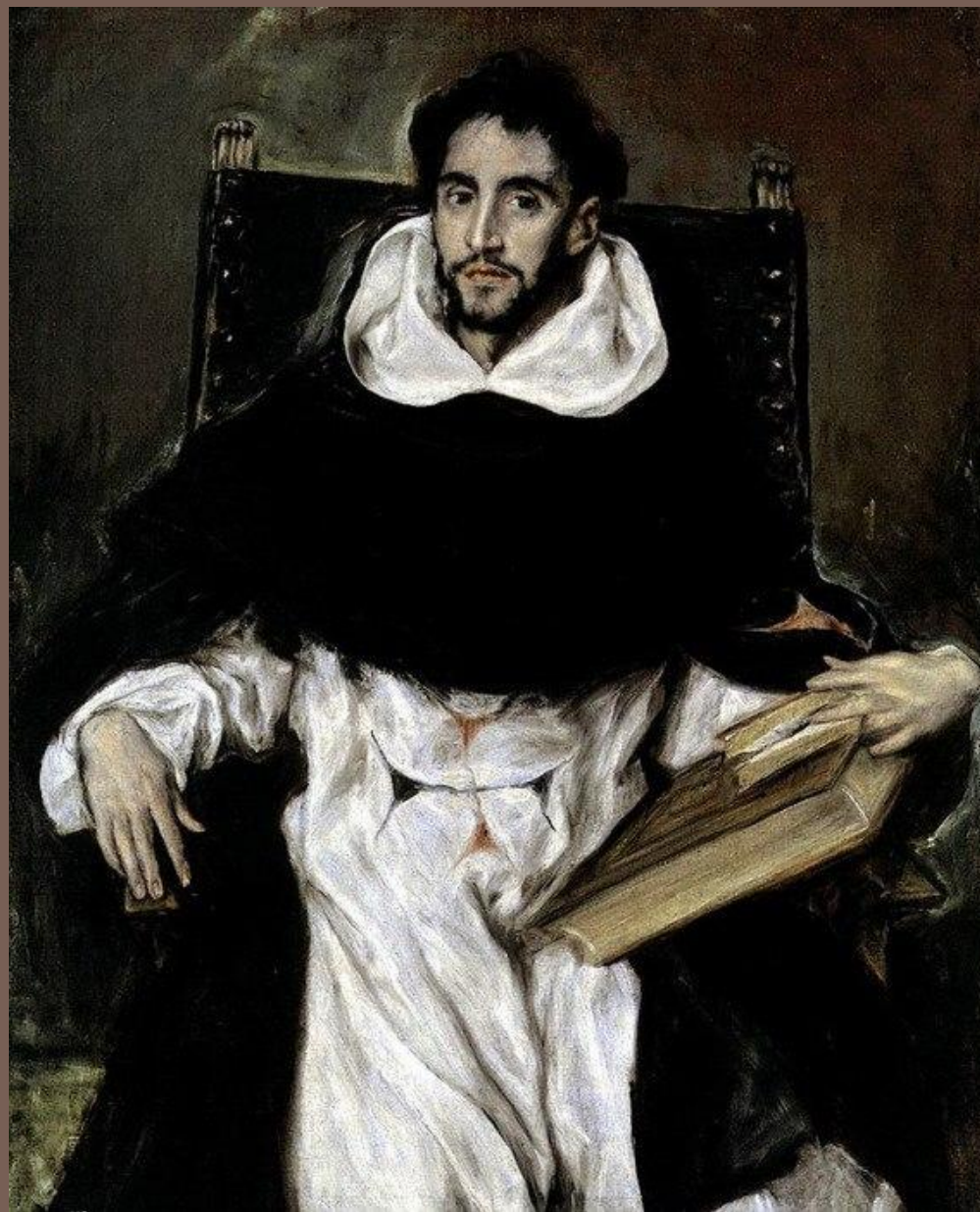
Позднее Возрождение



Эль Греко (1541-1614)

Портрет монаха Гортензио Феликса Паравичино,
ок. 1609.

Бостон, Музей изящных искусств.





Портрет женщины . Около 1430
Дерево. 41 x 28 см
Национальная галерея, Лондон

Кампен Робер
(ок. 1380—1444)

Северное
Возрождение



Портрет мужчины . 1430
Дерево. 35,4 x 23,7 см
Собрание Тиссен-Борнемисса, Лугано

Ян ван Эйк (ок. 1390—1441)

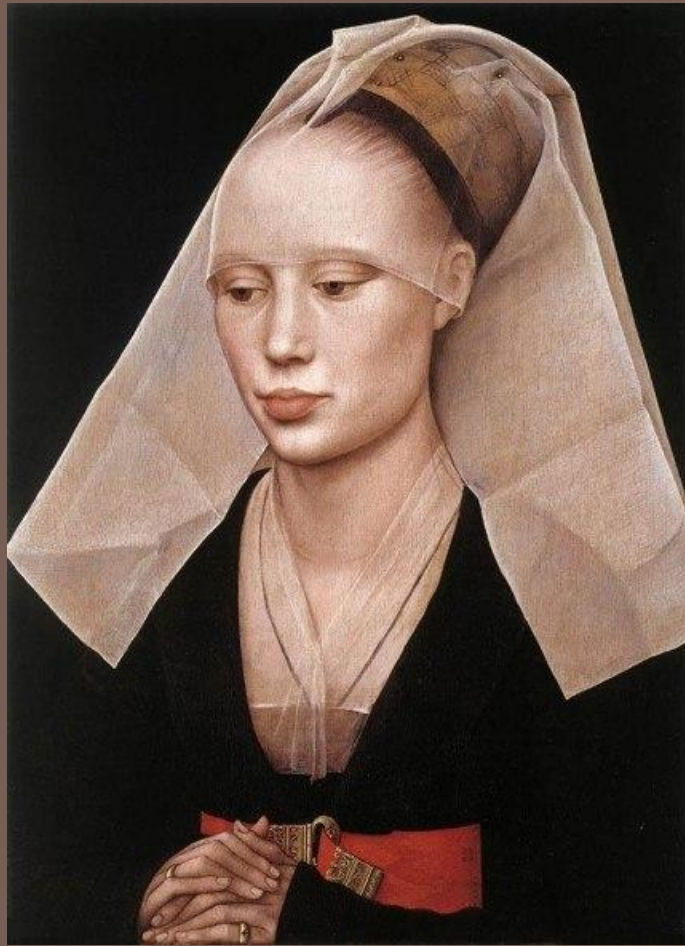
Человек в красном головном уборе . 1433

Дерево, масло. 25,5 x 19 см

Национальная галерея, Лондон

Ван Эйк по праву считается создателем светского портрета как самостоятельного жанра в нидерландской живописи. В портретах Ван Эйка намечился отход художника от средневекового мировоззрения, в своих героях он подчеркивает рост самосознания человека XV столетия. Все портреты Ван Эйка небольшого размера и отличаются поразительной тонкостью живописного исполнения. Портретируемые словно погружены в темный нейтральный фон, который способствует выделению главного — лица, которое художник пишет с почти фотографической точностью.





Портрет молодой женщины

Около 1460

Дерево, масло. 37 x 27 см

Национальная галерея
искусства, Вашингтон

Ван дер Вейден Рогир (ок. 1400—1464)

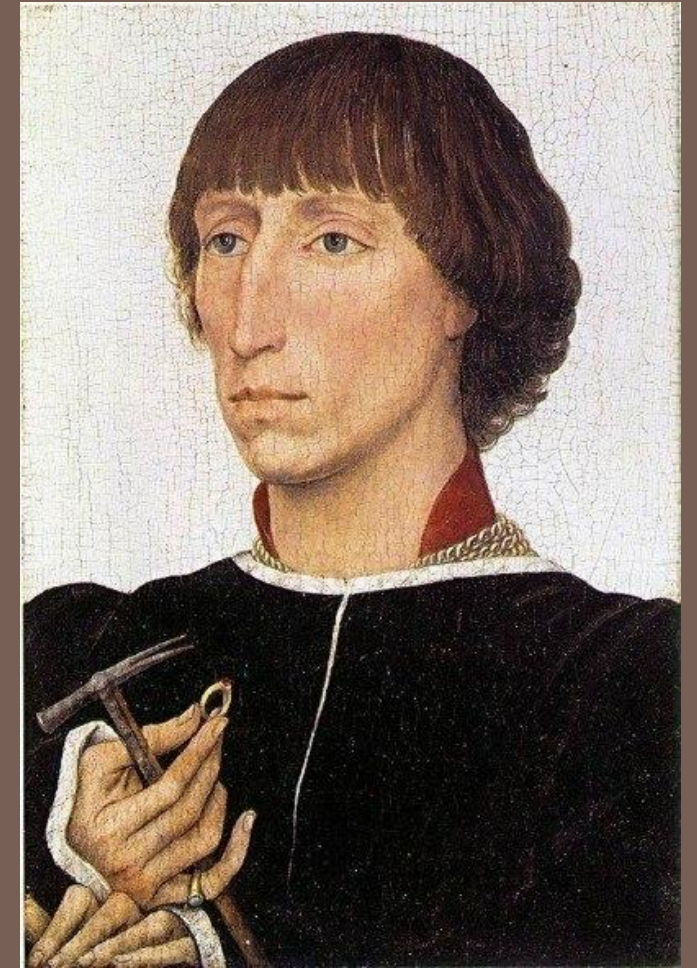
Портреты, созданные Ван дер Вейденом, отличаются вниманием художника к сложному миру человеческих чувств и настроений. Взгляд исподлобья, спрятанная улыбка, приподнятые брови зримо свидетельствуют о привычках и характере человека. Такой же характеристикой портретируемого становятся его земные заслуги: мастер нередко вводит в свои портреты знаки власти и доблести: кольцо, орденскую цепь, почетный жезл и т.п.

Портрет Франческо д'Эсте

Около 1460

Дерево, масло. 31,8 x 22,2 см

Метрополитен-музей, Нью-Йорк

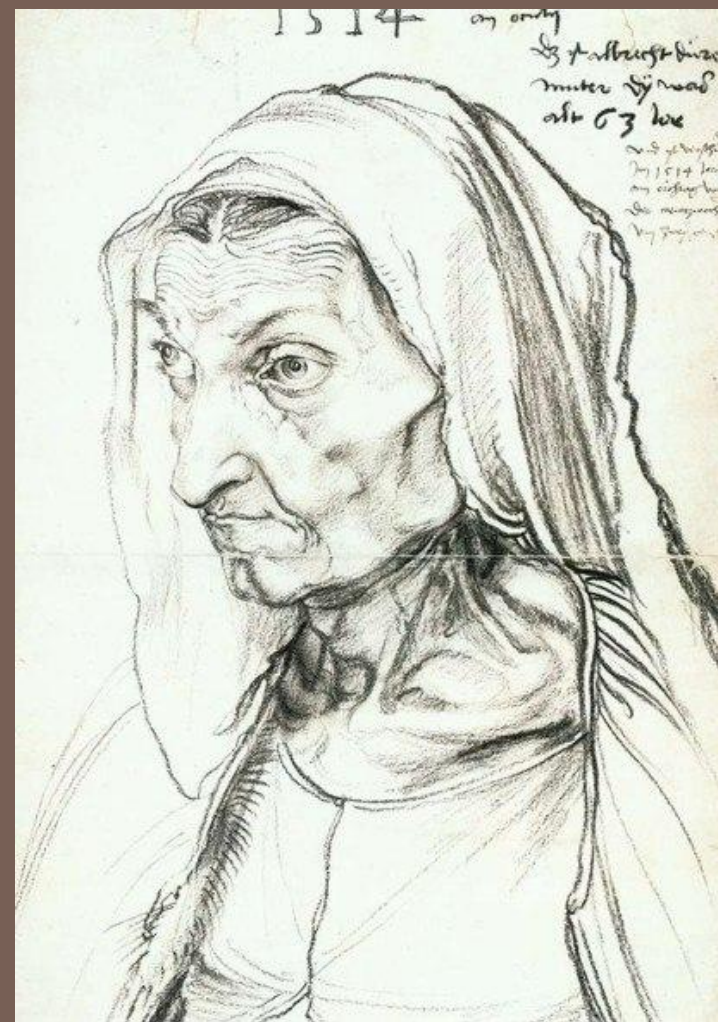


Альбрехт Дюрер (1471—1528)

Портрет молодого человека . 1521

Бумага, древесный уголь. 37,8 x 21,1 см

Британский музей, Лондон



Портрет матери . 1514

Бумага, уголь. 42,1 x 30,3 см

Гравюрный кабинет, Берлин-Далем

Караваджо Микеланджело (1573—1610)

Барокко



Музыканты (Концерт), 1595
холст, масло. 92×118,5 см
Метрополитен-музей, Нью-Йорк, США



Шулера . Около 1596
Холст, масло. 90 х 112
Музей Кимбелл, Форт Уорт



Франс Снейдерс (1579-1657)

Рыбная лавка, 1616-е г,
холст, масло, 134 x 204 см
ГМИИ им. А.С. Пушкина,
Москва.

Питер Пауль Рубенс (1577—1640)



Автопортрет. 1623 г.



Дочь Клара, 1618

Франс Хальс (1581/1585—1666)

Один из лучших портретистов XVII столетия



Поющие мальчики . Около 1625
Холст, масло. 76 x 52
Картинная галерея, Кассель



Шут с лютней, 1628-30 гг.
Лувр, Париж

Хусепе де Рибера (1591-1652)

Поклонение пастухов . 1650

Холст, масло. 239 x 181

Лувр, Париж





Франсиско Сурбаран (1598—1664)

Отрочество Богоматери . Между 1658—60

Холст, масло. 73,5 x 53,5

Государственный Эрмитаж, Санкт-Петербург

Антонис ван Дейк (1599—1641)

Карл I в трех ракурсах . 1635—36
Холст, масло. 84,5 x 99,7
Виндзорский замок



Диего Родригес Веласкес (1599—1660)



Конный портрет инфанта Балтасара Карлоса . 1634—35

Холст, масло. 209 x 173

Музей Прадо, Мадрид

Портрет инфанты Маргариты . Около 1660

Холст, масло. 212 x 147 см

Музей Прадо, Мадрид





Рембрандт (1606—1669)

Матфей и ангел, 1661.

Лувр, Париж

Возможно, моделью для ангела являлся
Титус, сын художника.

Мурильо Бартоломе Эстебан (1618—1682)

Игра в кости . Около 1675

Холст, масло. 145 x 108

Старая Пинакотека, Мюнхен

Большое место в творчестве Мурильо занимают жанровые сцены. Художник создал целую серию картин, с добродушным юмором изображающих жизнь севильских оборвышей. Главные герои этих произведений — симпатичные дети в лохмотьях, которые с аппетитом уплетают фрукты, забавляются с животными, торгуют на улице, играют в игры. В отличие от многих работ Мурильо на религиозные темы его лучшие жанровые картины абсолютно не сентиментальны, в них видна острая наблюдательность художника. И вместе с тем эти картины проникнуты острым лиризмом и добротой. Действие большинства из них происходит в трущобах, но их пространство как бы залито светом. Многие полотна украшены мастерски написанными натюрмортами; живописная красота фруктов и цветов усиливает ощущение радости и полноты жизни.



Ян Вермеер (1632—1675)

Девушка с жемчужиной . Около 1665

Холст, масло. 46,5 x 40

Маурицхейс, Гаага



Луи Каравак (1684—1754)

**Портрет царевича Петра
Алексеевича и царевны
Натальи Алексеевны в
детском возрасте в виде
Аполлона и Дианы.**

ок. 1722

Холст, масло. 135 x 89

Государственная
Третьяковская галерея,
Москва.





Антуан Ватто (1684—1721)

Жиль. 1717—1719.
х/м, 184х149
Лувр. Париж

Рококо

Жан Батист Шарден (1699—1779)

Прачка . 1730-е гг.
Холст, масло. 37,5 x 42,7
Государственный Эрмитаж,
Санкт-Петербург



Уильям Хогарт (1697—1764)



Автопортрет с собакой . 1745
Холст, масло. 90 x 70
Галерея Тейт, Лондон

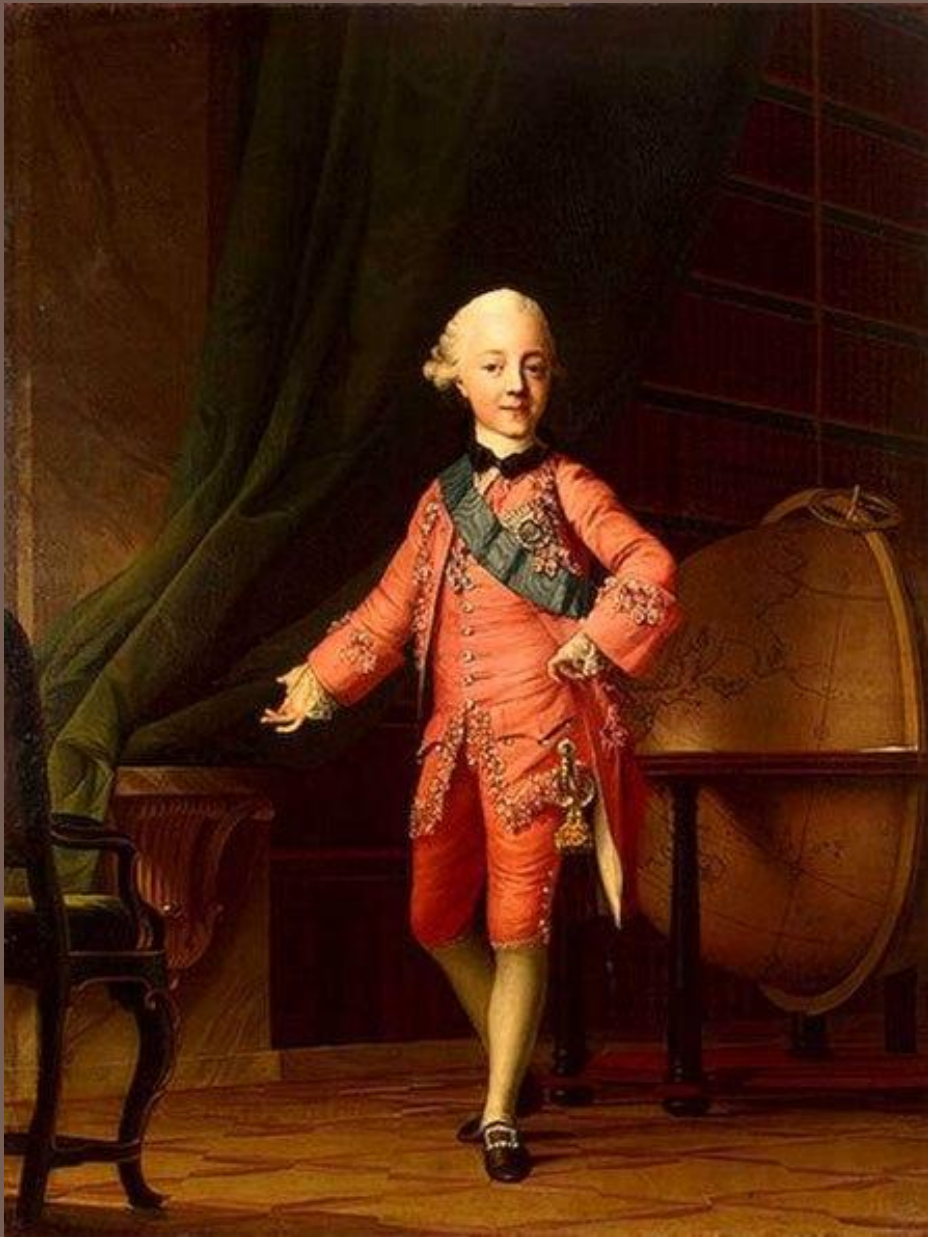


Дети семьи Грэм . 1742
Холст, масло. 160,5 x 181
Национальная галерея, Лондон



Франсуа Буше (1703-1770)

Портрет маркизы де Помпадур . 1759
Собрание Уоллес, Лондон



Эриксен Вигилиус (1722—1782)

Портрет великого князя Павла Петровича в учебной комнате. Ок. 1766.

Холст, масло. 186 x 142

Государственный Эрмитаж, Санкт-Петербург

Портрет параден и официально торжественен. Юный Павел Петрович представлен в нарядном мундире со шпагой и орденом св. Андрея Первозванного, дающимся наследнику престола по рождению. Вместе с тем художнику удалость передать детскую непосредственность и наивное простодушие мальчика с еще несформировавшимся характером.

Дмитрий Григорьевич Левицкий (1735—1822)

Портрет Г.И. Алымовой. 1776.

Холст, масло. 183 x 142

ГРМ, Россия.

Д.Г. Левицкий изобразил Г.И. Алымову играющей на арфе, что должно было подчеркнуть изысканность и благородство воспитания девиц в Смольном институте.



Джошуа Рейнолдс (1723—1792)

Леди Каролина Говард, 1778

масло, холст, 143 × 113 см

Национальная галерея, Вашингтон



Степан Семенович Щукин (1763—1828)

Павел I. 1796—97.

Холст, масло. 154 x 116

Государственный Эрмитаж, Санкт-Петербург



Владимир Лукич Боровиковский (1757—1825)

Портрет М.И. Лопухиной. 1797

Холст, масло. 72 x 53

Государственная Третьяковская галерея, Москва

В портрете графини Лопухиной атрибуты и антураж призваны играть новую, до того не свойственную им роль: выявлять не общественное положение изображенного лица, а его личные качества. Окружением портретируемой служит пейзаж, и лейтмотивом композиции становится слияние человека с природой. Для эстетики конца XVIII века подобная тема особенно характерна. Правда, в пейзаже еще много условного — сельская природа под кистью художника декоративна и напоминает театральный задник. Но Боровиковского уже привлекают особенности русской природы: белые стволы берез, васильки, колосья ржи.



Орест Адамович Кипренский (1782-1836)

**Девочка в маковом венке с гвоздикой в руке
(Мариучча). 1819.**

Х/м. 42,5Х40,9 (круг в прямоугольнике)
ГТГ, Москва.



Карл Павлович Брюллов (1799—1852)

Итальянский полдень. 1827.

Холст, масло. 64 х 55

Государственный Русский музей,
Санкт-Петербург.

Прекрасное Брюллов видит в полноте жизненных ощущений, в непосредственности человеческих чувств, в простом и повседневном. Особенно отчетливо проявились взгляды молодого художника на задачи искусства в «Итальянском полдне». Молодая итальянка в густой зелени сада срывает виноградную гроздь. В мягком абрисе головы, плеч, рук, в румянце щек, блеске увлажненных глаз искрится радость бытия, жизнерадостное и полнокровное ощущение жизни, слияния с окружающим. Солнечные лучи пронизывают листву виноградника, скользят по рукам, лицу, одежде девушки; создается атмосфера живой связи человека с природой.

Лицо девушки с абсолютно правильными чертами и огромными сверкающими глазами идеально прекрасно, оно кажется почти фарфоровым (частый у Брюллова эффект). Итальянский тип внешности тогда считался совершенным, и художник с удовольствием его обыгрывает.





Григорий Григорьевич
Мясоедов (1834-1911)

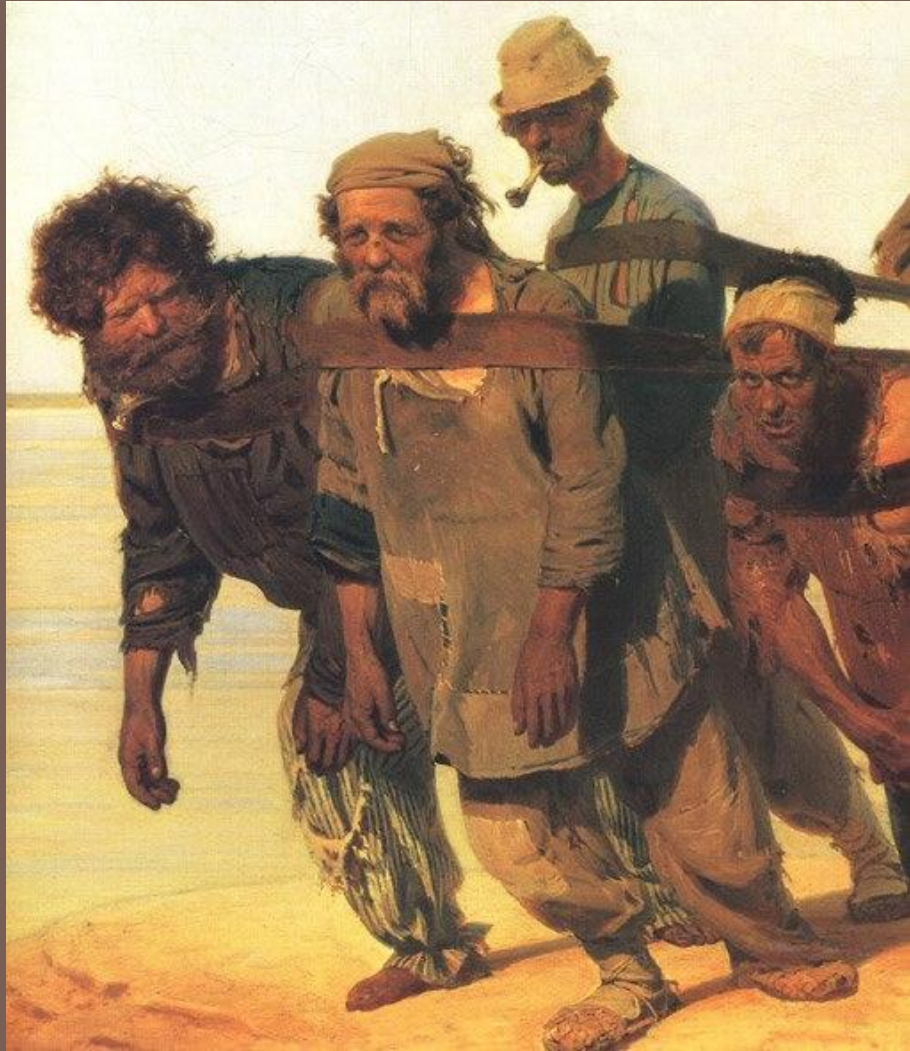
**Поздравление молодых в
доме помещика, 1861.**
Х/м, 96 × 123,5 см
ГРМ, Санкт-Петербург

Василий Григорьевич Перов
(1833-1882)

**Тройка. Ученики-
мастеровые везут воду.**

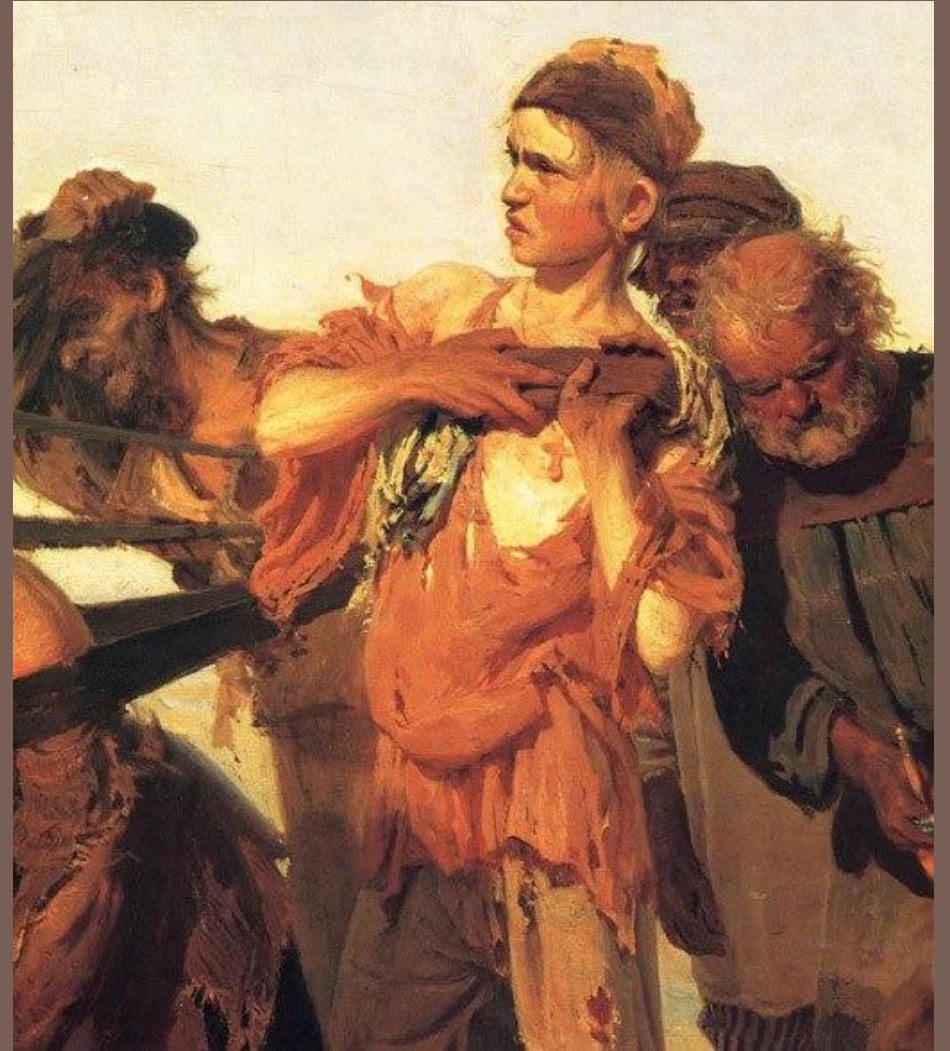
1866.
Х/м. 123,5 x 167,5
ГТГ, Москва





Илья Ефимович
Репин
(1844—1930)

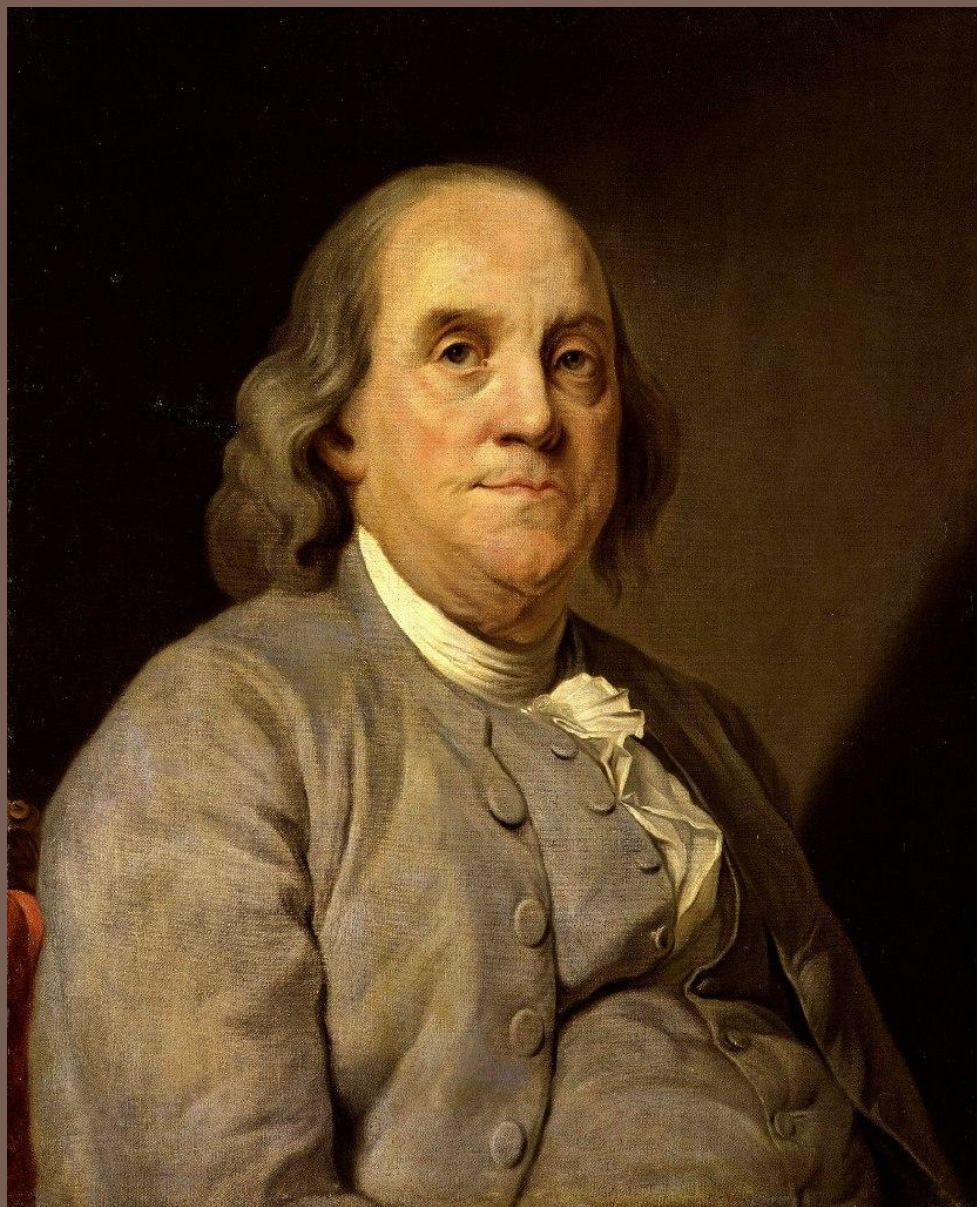
Бурлаки на Волге.
1870—1873.
Фрагменты
Х/м. 131,5 x 281
ГРМ



Иван Николаевич
Крамской (1837-1887)

Неизвестная. 1883.
Холст, масло. 75,5 × 99
ГТГ, Москва.





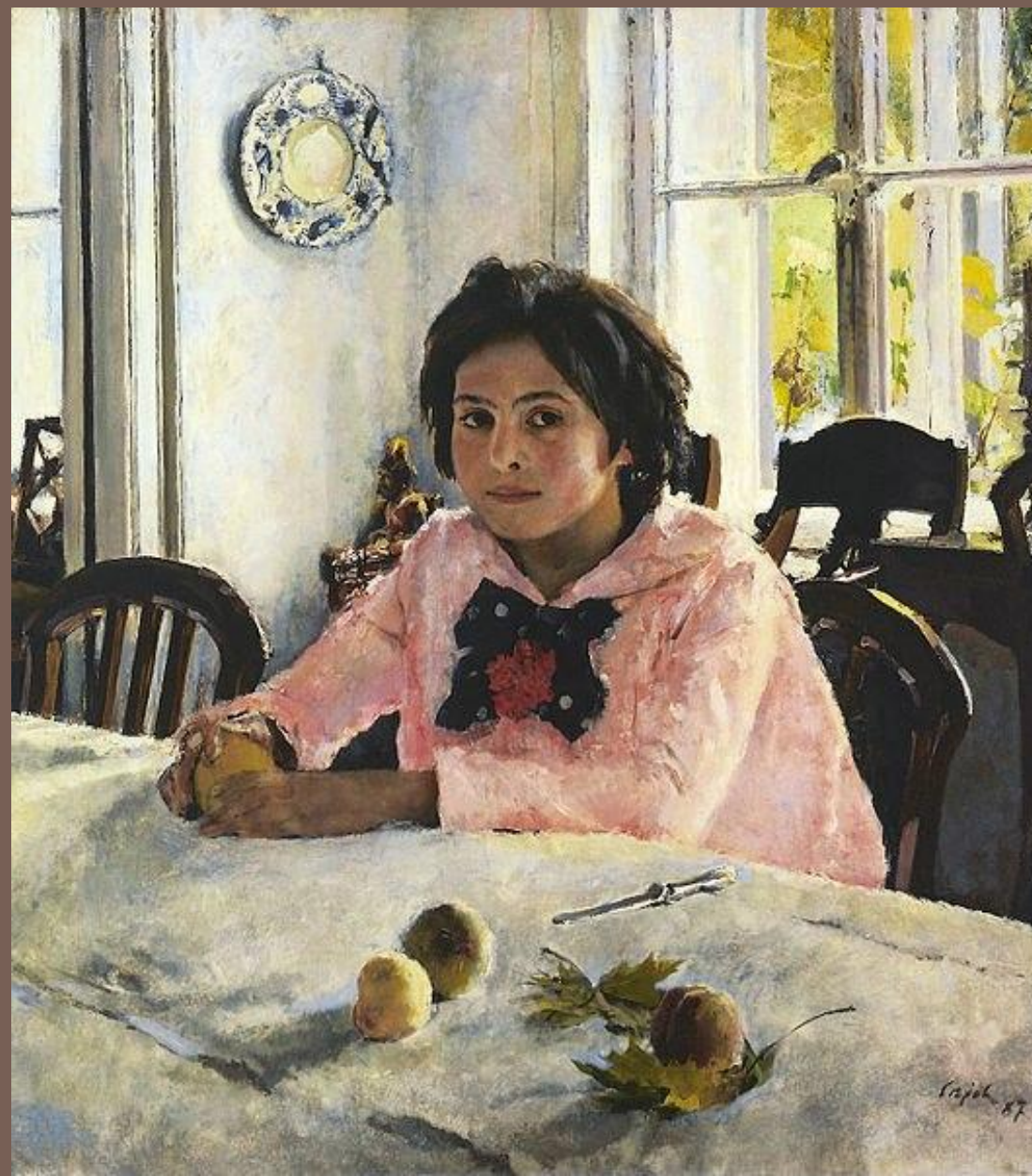
Жозеф Дюплесси (1725–1802)

Бенджамин Франклин, ок. 1785.

Национальная портретная галерея, Вашингтон

Валентин Александрович Серов
(1865-1911)

Девочка с персиками, 1887
Холст, масло. 91×85 см
ГТГ, Москва





Франсиско де Гойя (1746—1828). Романтизм

Зонтик, 1777

Музей Прадо, Мадрид



Портрет семейства герцога и герцогини Осуна, 1788,
х/м, 225 × 174 см
музей Прадо, Мадрид



Портрет мадам Эмили Серизиа и её сына, 1795

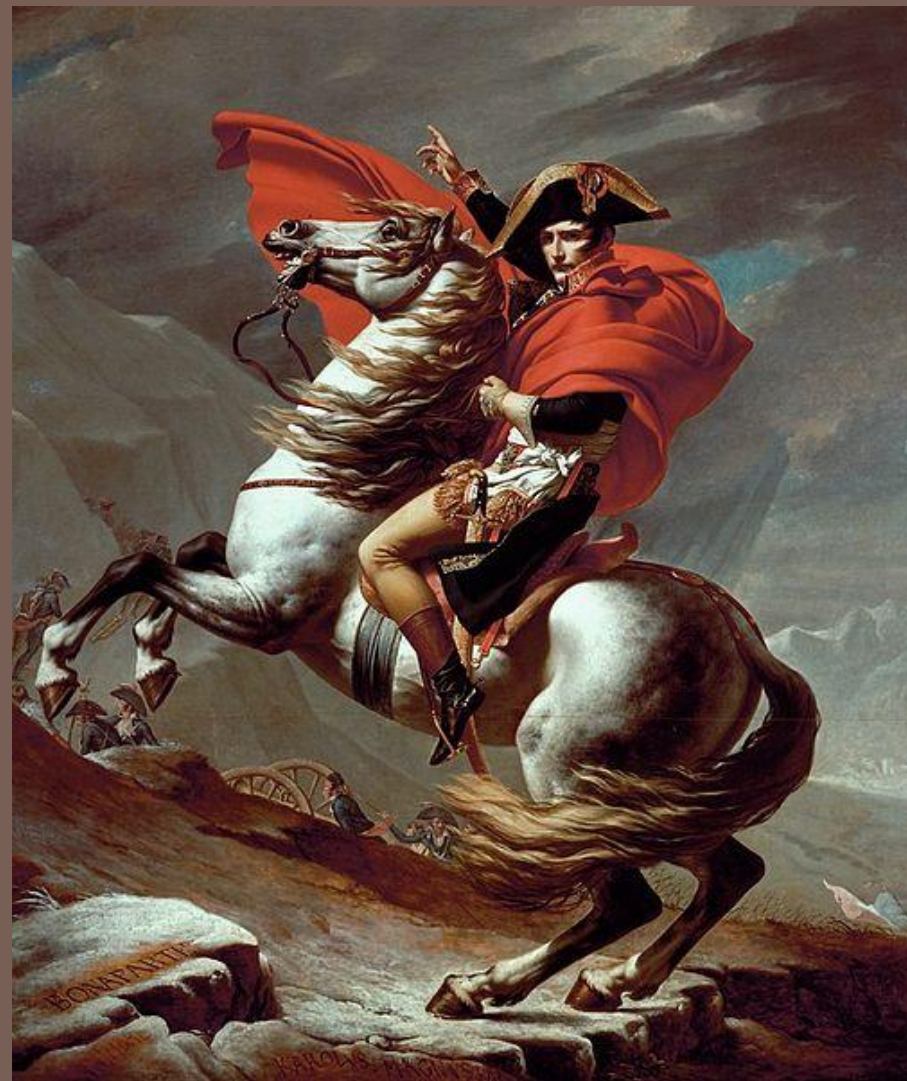
Холст, масло. 131 x 96

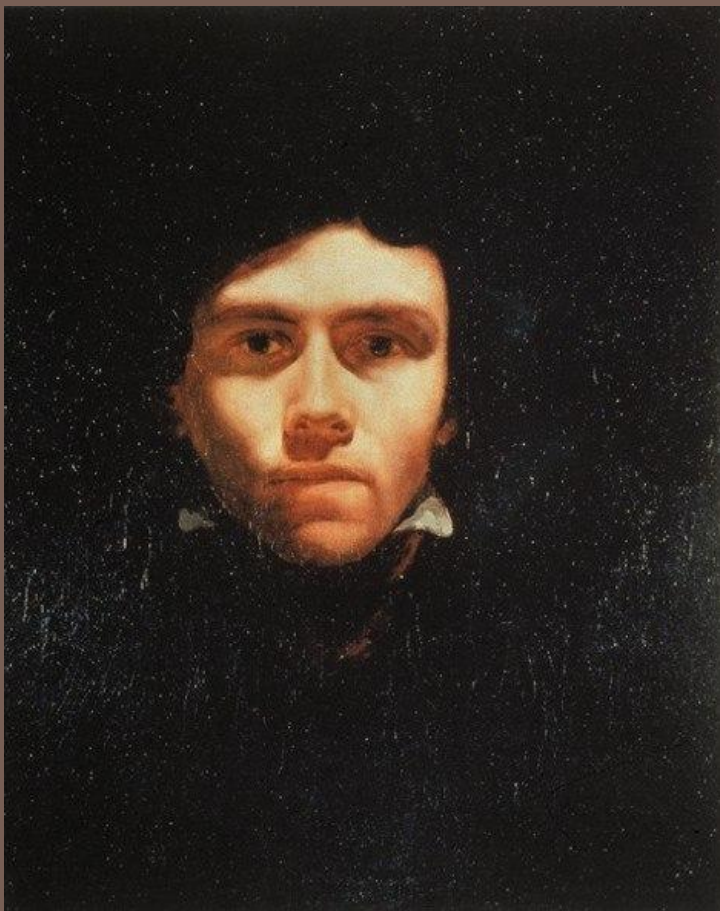
Лувр, Париж

Наполеон при переходе через Сен-Бернар . 1800

Холст, масло. 260 x 221

Национальный музей Версаля и Трианонов





Теодор Жерико
(1791—1824)

Портрет двадцатилетнего Делакруа .

Около 1819

Холст, масло.

Музей изящных искусств и керамики,

Руан



Мустафа . 1819—21

Холст, масло. 59 x 48

Музей изящных искусств, Безансон

Оноре Домье (1808—1879)

**Лоран Кунен, политический деятель
(Сердитый человек)** . Около 1830—32
Раскрашенная глина. Высота 15 см
Музей Орсе, Париж





Эжен Делакруа (1798-1863)

Двойной портрет польского композитора и пианиста Фредерика Шопена и французской писательницы Жорж Санд, 1838

Федор Антонович Бруни (1799—1875)

Голова женщины (рисунок для картины
Медный змий), ок. 1841



Голова Христа в терновом венце.
Бумага, китайская тушь, кисть. 19х19,2 см.
Частное собрание, Москва

Гюстав Курбе (1819—1877)

Уснувшая пряха . 1853

Холст, масло. 91 x 115

Музей Фабра, Монпелье

Реализм





Девушка с вишней,
масло, холст
37 × 44,5 см

Шарль-Амабль Лемуар
(1860 — 1926)



Вишневый выбор



Жан Батист Камиль Коро
(1896-1875)

Дама в голубом . 1874
Холст, масло. 80 x 50,5
Лувр, Париж



Джон Эверетт Миллес (1829—1896)

Осенние листья. 1856

холст, масло. 104,3 × 74 см см

Манчестерская художественная галерея,
Манчестер

Прерафаэлизм



Уильям Хант (1827—1910)

Автопортрет, 1867

103.5 × 73

Уффици, Флоренция

Данте Габриэль Россетти (1828—1882)

Водяная ива. 1871

Холст, масло. 26,7 × 33 см

Музей искусств Делавэра, Уилмингтон





Портрет госпожи Паска, 1874
Лувр, Париж

Леон Бонна (1833-1922)



Спящая маленькая девочка, 1852

Джеймс Уистлер (1834—1903)

Портрет матери . 1871

Холст, масло. 144,3 x 162,5

Музей Орсе, Париж



Жан-Поль Лоран (1838-1921)

Император Гонорий (римский император), 1880.

Академизм





Михаил Александрович Врубель (1856-1910)

Девочка на фоне персидского ковра, 1886

Холст, масло, 104 х 68

Музей русского искусства, Киев



Эдуард Мане (1832—1883)

Железная дорога . 1873

Холст, масло. 93,3 x 111,5

Национальная галерея искусства,
Вашингтон

Камиль Писсарро (1830-1903)

Девочка в соломенной шляпе . 1881

Холст, масло. 73,4 x 59,6

Национальная галерея искусства, Вашингтон

Импрессионизм



Клод Моне (1840-1926)

**Прогулка: Камилла Моне с сыном
Жаном (Женщина с зонтиком).** 1875 г.

Холст, масло. 100x81 см.

Национальная галерея искусств,
Вашингтон.



Пьер Огюст Ренуар (1841—1919)

Портрет актрисы Жанны Самари . 1877

Холст, масло. 56 x 46 см

Государственный музей изобразительных искусств им. А. С. Пушкина, Москва



Эдгар Дега (1843-1917)

Звезда, 1878

бумага/пастель, 60 x 44
Музей Д'Орсе, Париж





Джованни Больдини
(1842-1931)

Девочка с черным котом в руках, 1885



Портрет Франческо Больдини



Поль Сезанн (1839—1906)

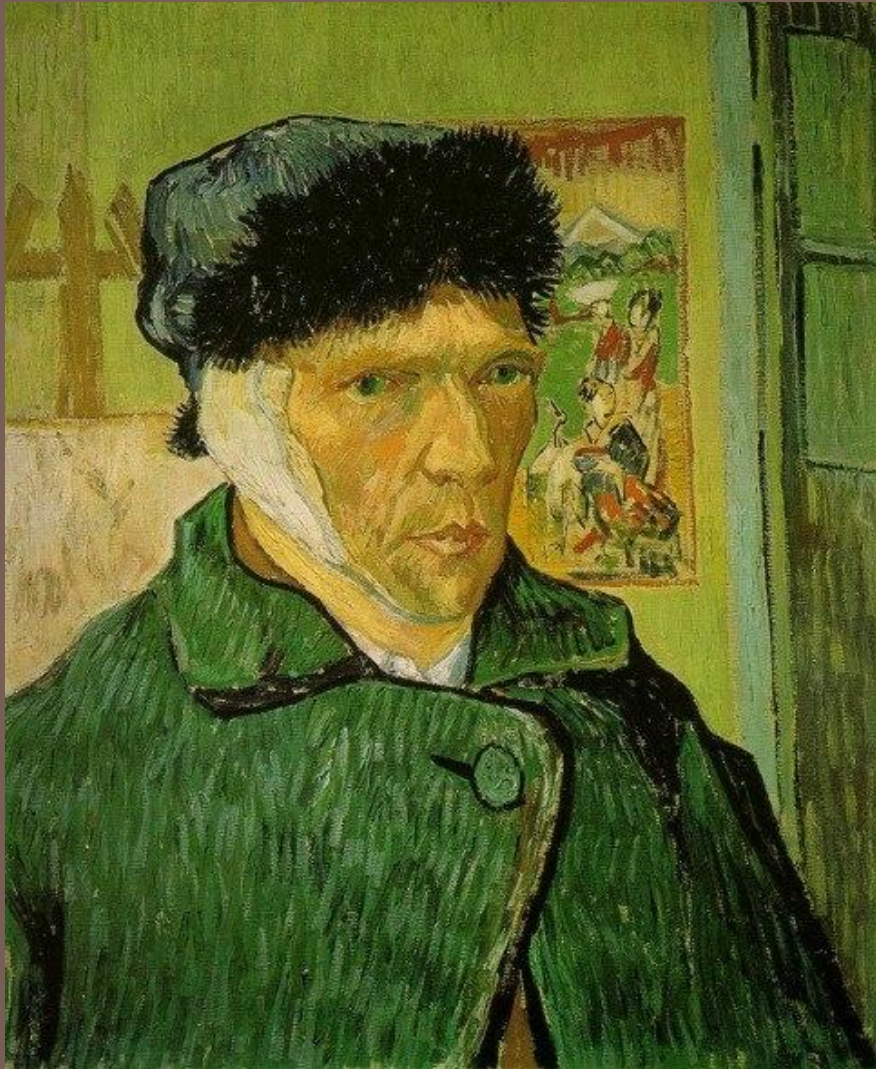
Мадам Сезанн в красном кресле .

Около 1877

Холст, масло. 72,5 x 56

Музей изящных искусств, Бостон

Постимпрессионизм

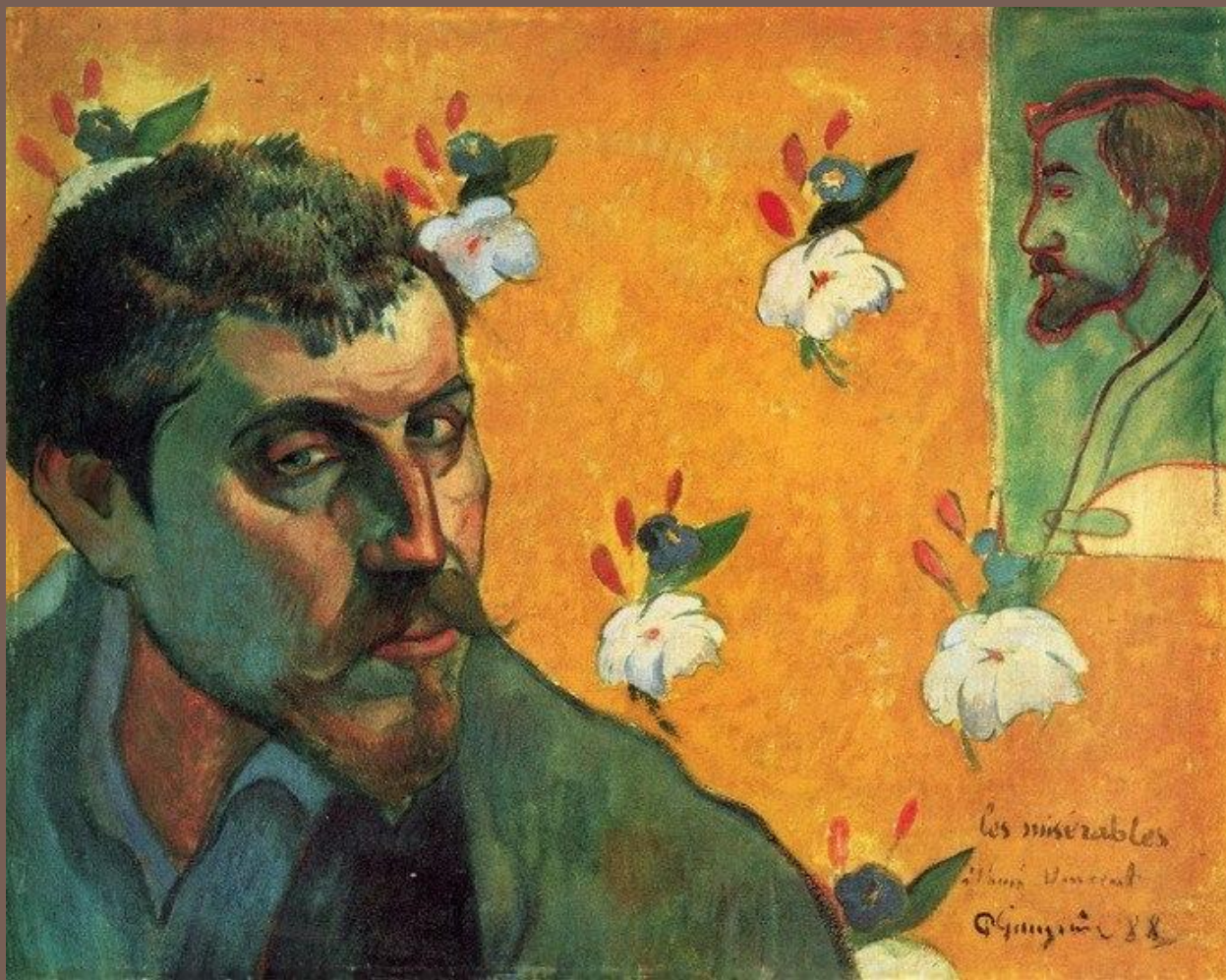


Винсент Ван Гог
(1853—1890)

Автопортрет с перевязанным ухом . 1889
Холст, масло. 60 x 49
Институт Курто, Лондон



Портрет Тео Ван Гога, 1887
Музей Ван Гога, Амстердам



Автопортрет посвященный Винсенту

Ван Гог (Отверженные), 1888

Холст, масло. 45 x 55 см

Музей Ван Гога, Амстердам

Поль Гоген
(1848—1903)



Техура . 1891—93

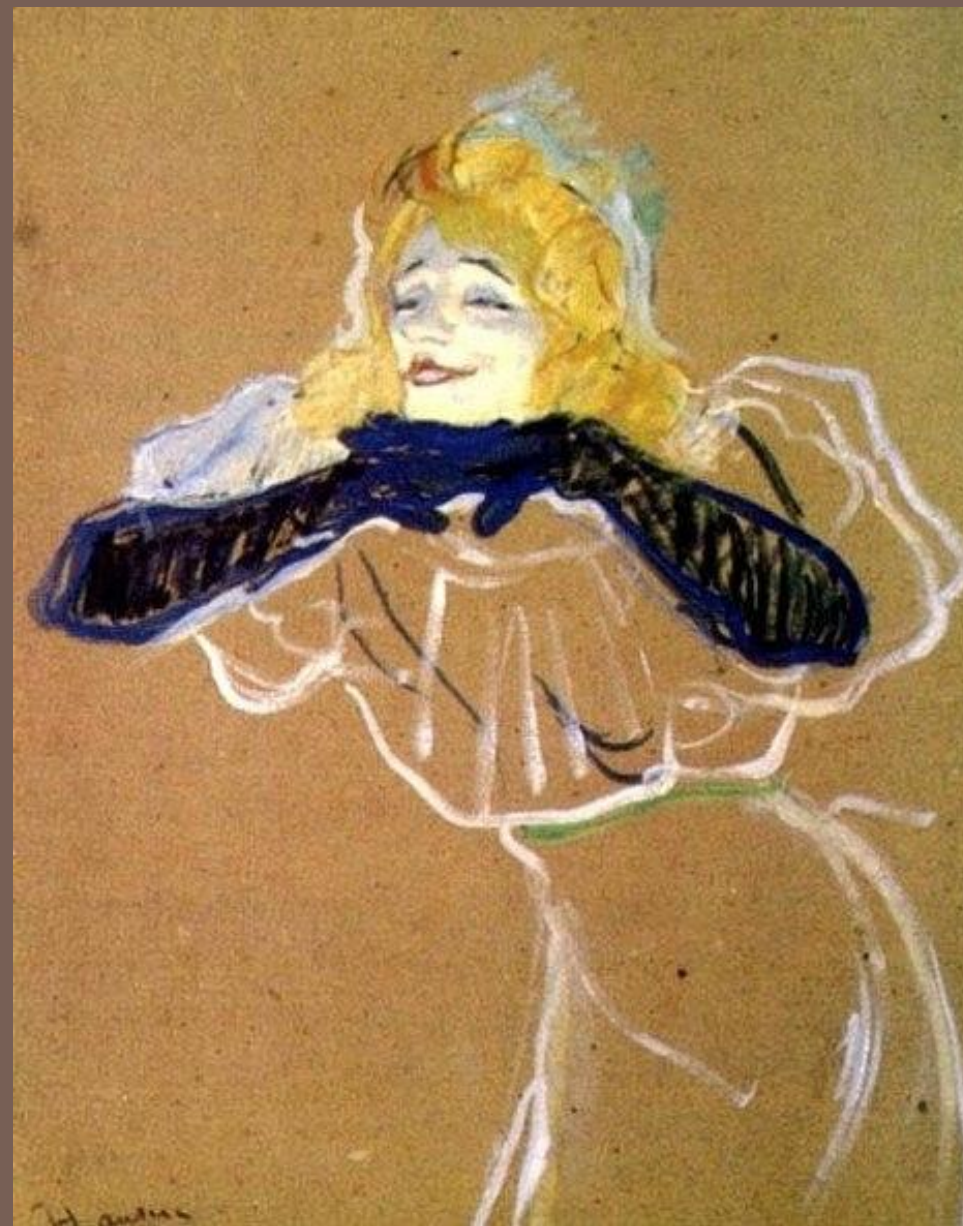
Дерево, высокорельефная резьба.

22,2 x 7,8 x 12,6

Музей Орсе, Париж

Тулуз-Лотрек Анри (1864—1901)

Певица Иветт Гильбер . 1894
Картон, масло. 58 x 44
Государственный музей
изобразительных искусств им.
А. С. Пушкина, Москва





Жорж Сёра (1859—1891)

Пудрящаяся женщина . 1890
Холст, масло. 95,5 x 79,5
Институт Курто, Лондон



Неоимпрессионизм

Поль Синьяк (1863—1935)

Портрет Феликса Фенеона на эмалевом фоне, ритмизованном тактами и углами, тонами и красками . 1890—91
Холст, масло. 73,5 x 92,5 см
Музей современного искусства, Нью-Йорк



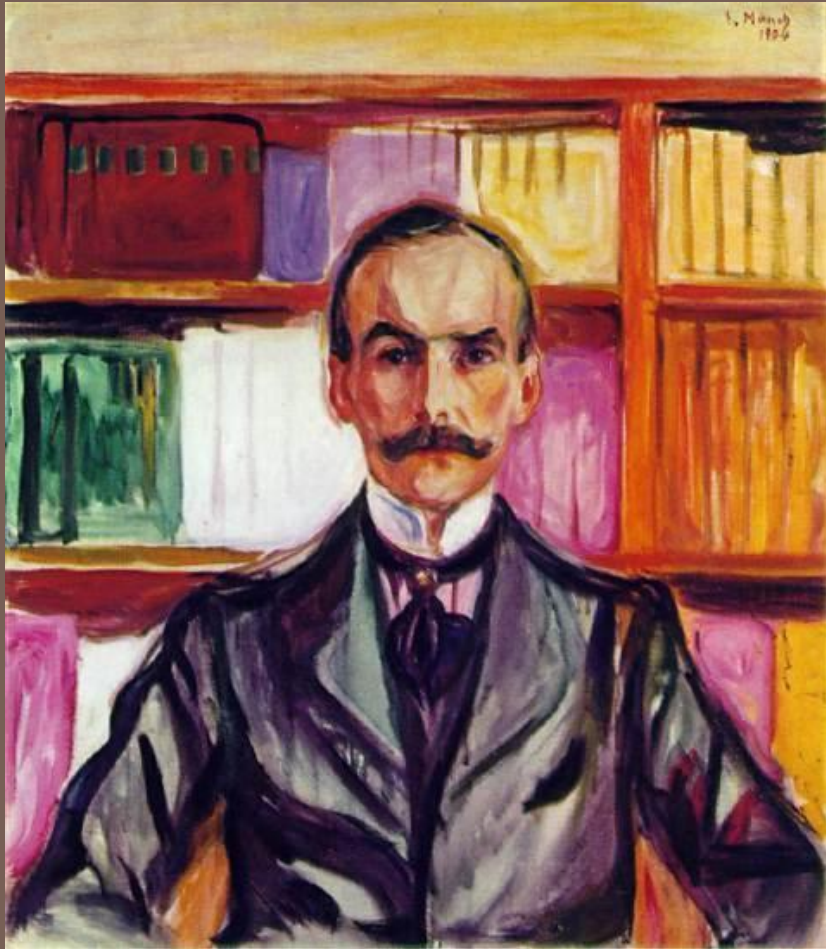
Ходлер Фердинанд (1853—1918)

Портрет Луизы-Дельфины Дюшозаль .
1885

Холст, масло.

Собрание О. Рейнхарта, Винтертур

Модерн

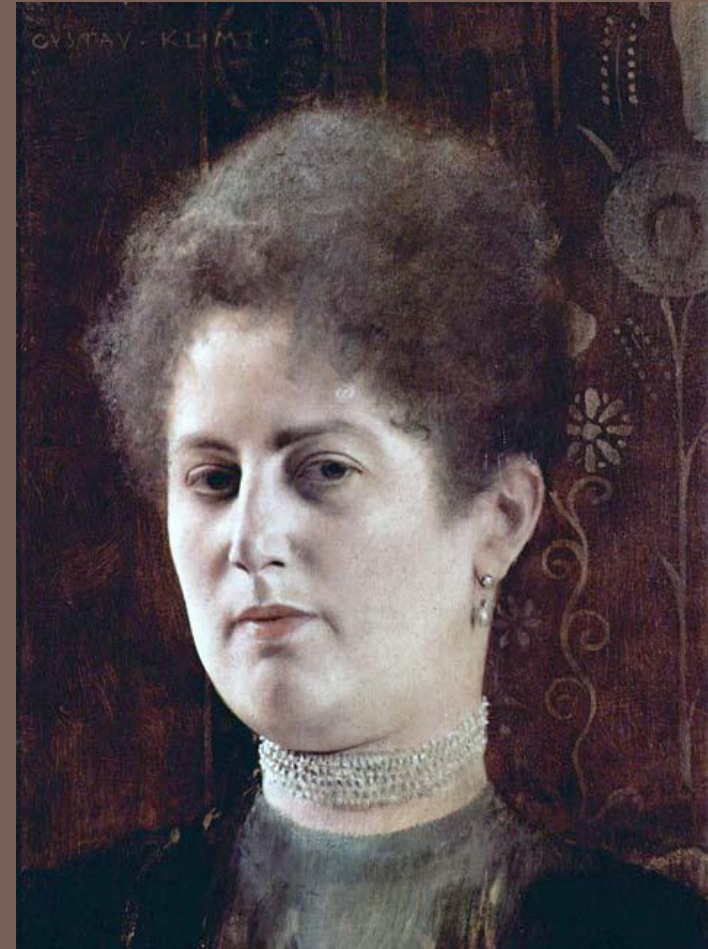


Мунк Эдвард (1863—1944)

Граф Генри Кесслер . 1904

Холст, масло. 86 х 75 см

Частное собрание



Густав Климт (1862—1918)

Женский портрет. 1894.

Холст, масло. 30 х 23 см.



Поль Серюзье (1864—1927)

Портрет Поля Рансона в облачении Наби . 1890

Холст, масло. 60 x 45 см

Частное собрание

Группа «Наби»



Феликс Валлоттон (1865—1925)

Марта Мелло . 1906

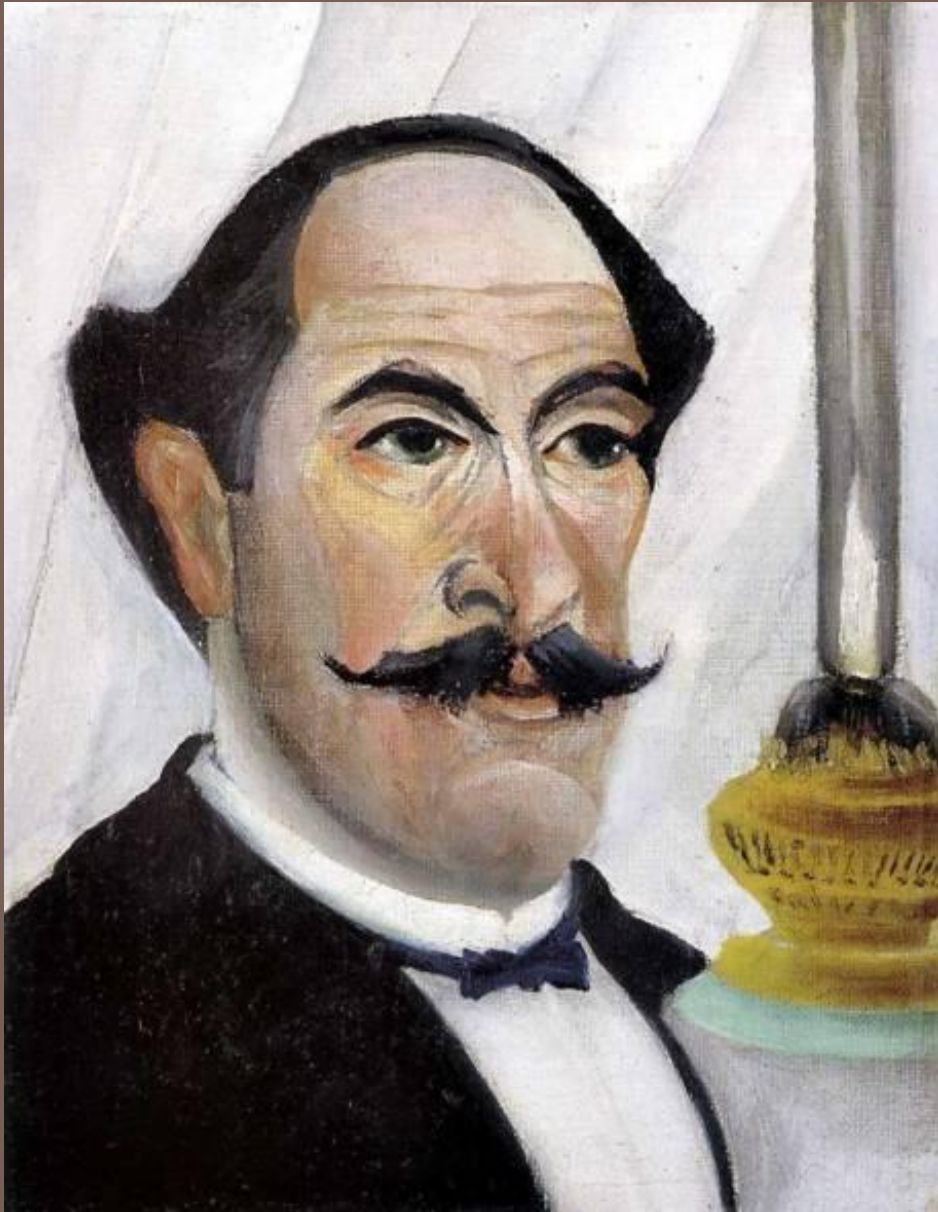
80,5 x 65 см

Музей Орсе, Париж

Эдуард Вюйар (1868—1940)

**Доктор Жорж Вио в своем
кабинете с пациенткой
Аннет Руссель . 1914**
107,5 x 138 см
Музей Орсе, Париж





Анри Руссо (1844—1910)

Автопортрет с керосиновой лампой . 1903
Холст, масло. 23 x 19 см
Музей Пикассо, Париж

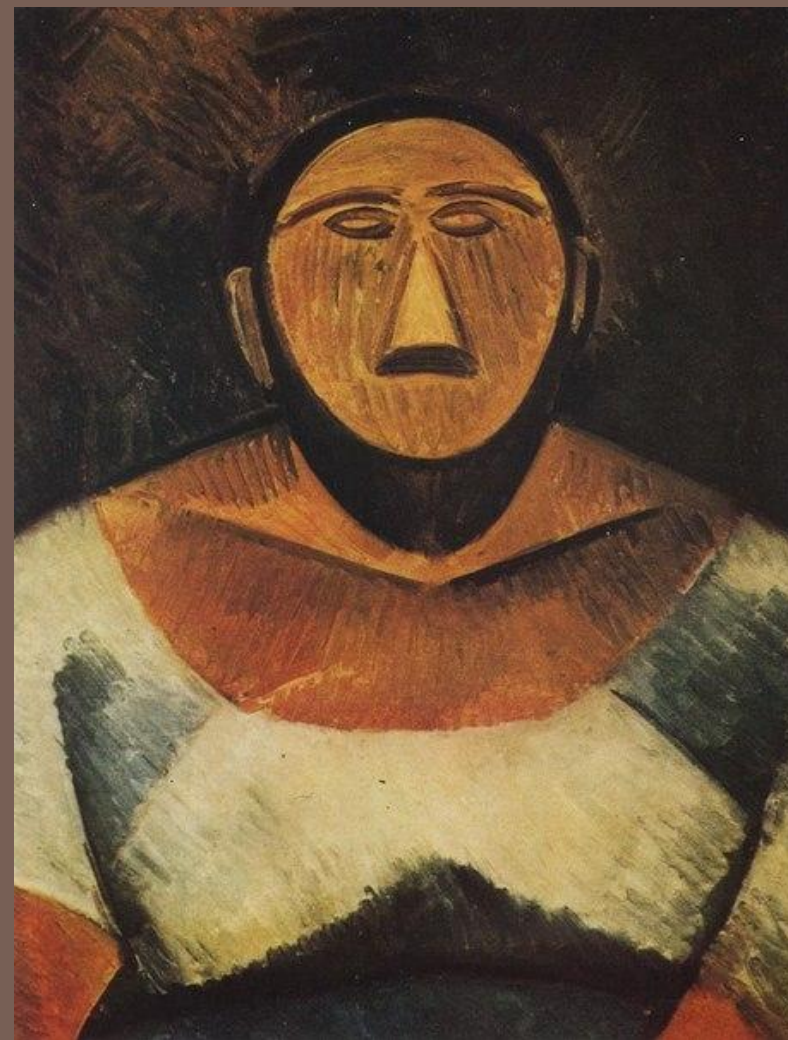
Примитивизм



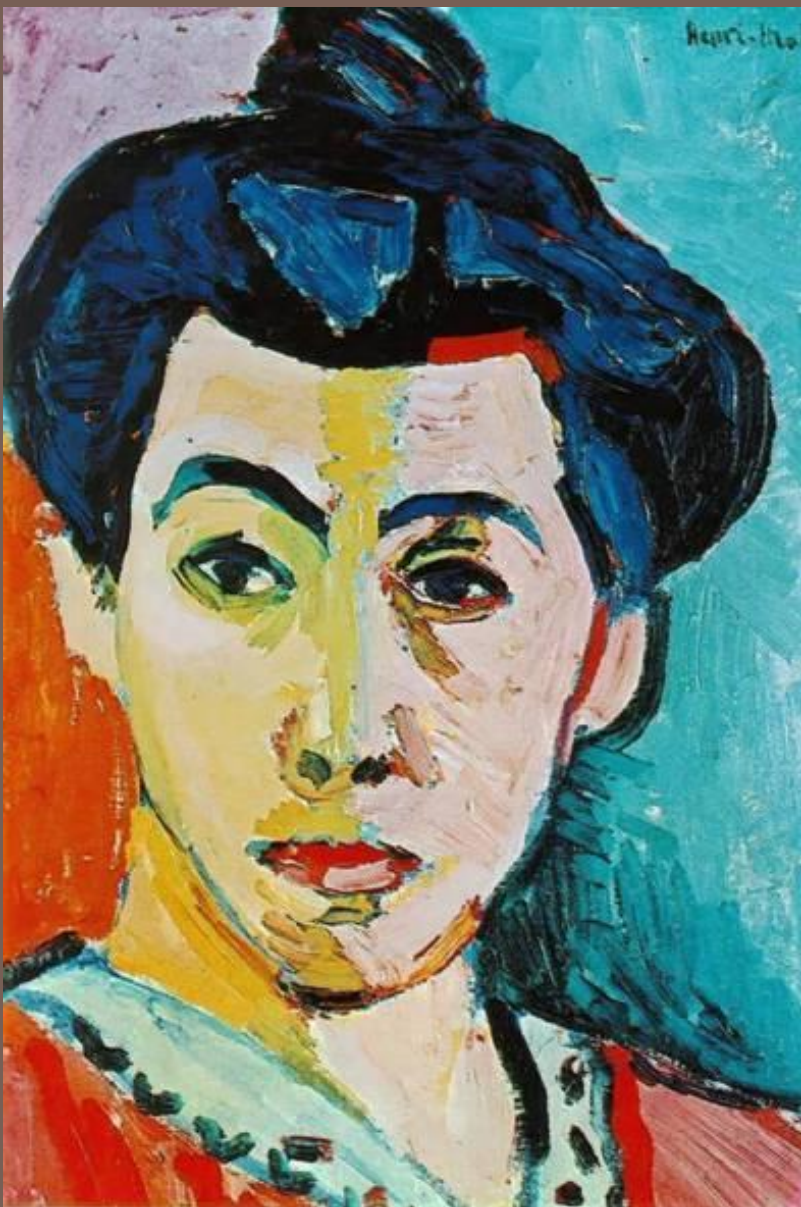
Портрет Гертруды Штайн . 1906
Холст, масло. 100 x 81,3 см
Метрополитен-музей, Нью-Йорк

Пабло Пикассо
(1881—1973)

Кубизм



Фермерша, 1908
Государственный Эрмитаж,
Санкт-Петербург



Анри Матисс (1869—1954)

Зеленая полоса (Мадам Матисс) . 1905
Холст, масло, темпера. 40,3 x 32,7 см
Королевский музей изящных искусств,
Копенгаген

ФОВИЗМ.

Портрет жены художника поразил современников невиданными ранее резкими сочетаниями цветов — синего, красного и зелёного, смелым построением форм.



Франтишек Купка (1871—1957)

Автопортрет, 1905

Национальная галерея, Прага, Чехия



Морис Вламинк (1876—1958)

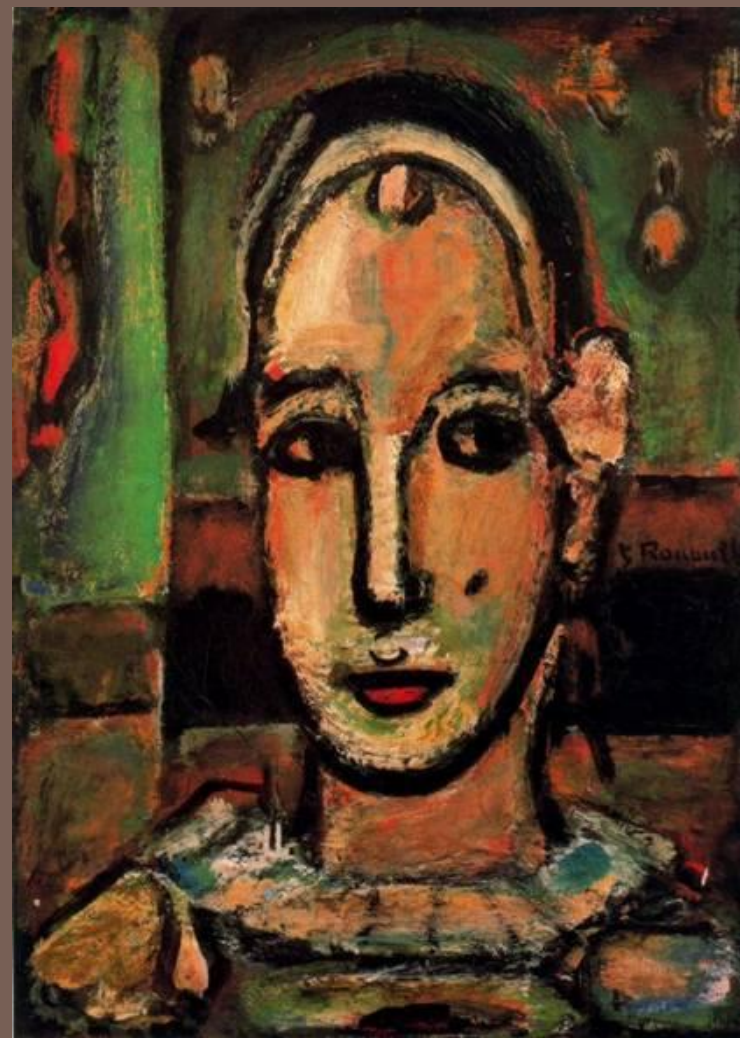
Андре Дерен . 1906

Холст, масло на картоне.
Метрополитен-музей, Нью-Йорк



Красавица Элен . 1910—19
Акварель, темпера, пастель. 31 x 19 см
Музей современного искусства,
Париж

Жорж Руо
(1871—1958)

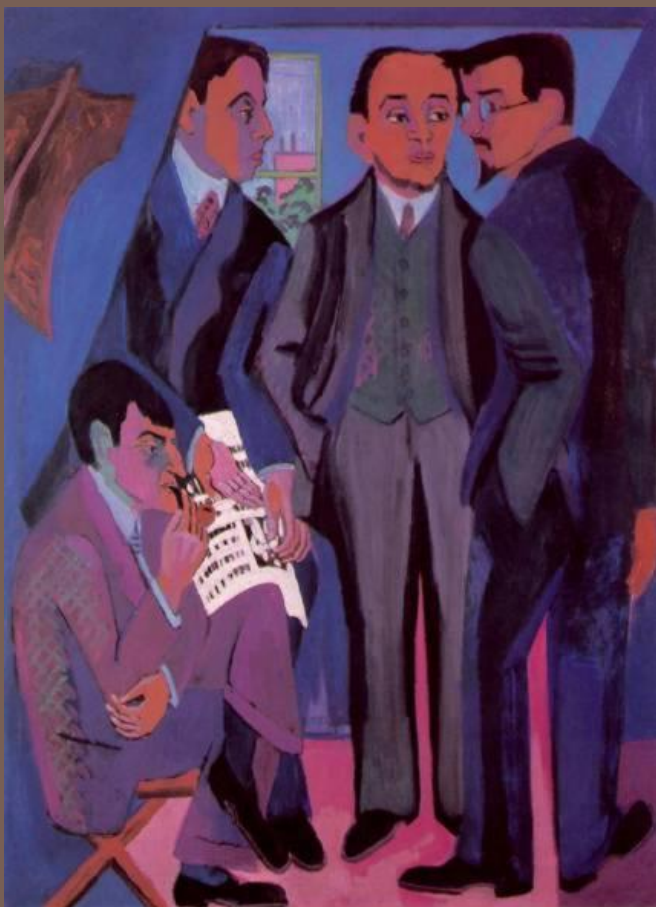


Пьеро . 1948
Холст, масло. 54 x 38 см
Частное собрание

Андре Дерен (1880—1954)

Арлекин и Пьеро . 1924
Холст, масло.
Оранжери, Париж





Экспрессионизм

Эрнст Людвиг Кирхнер (1880—1936)

**Художники: Мюллер, Кирхнер,
Хеккель, Шмидт-Ротлуфф . 1926—27**

Холст, масло. 168 x 126 см
Музей Людвиг, Кельн



Оскар Кокошка (1886—1980)

Девочка с куклой . 1921—22
Холст, масло. 91,5 x 81,2 см
Художественный институт, Детройт

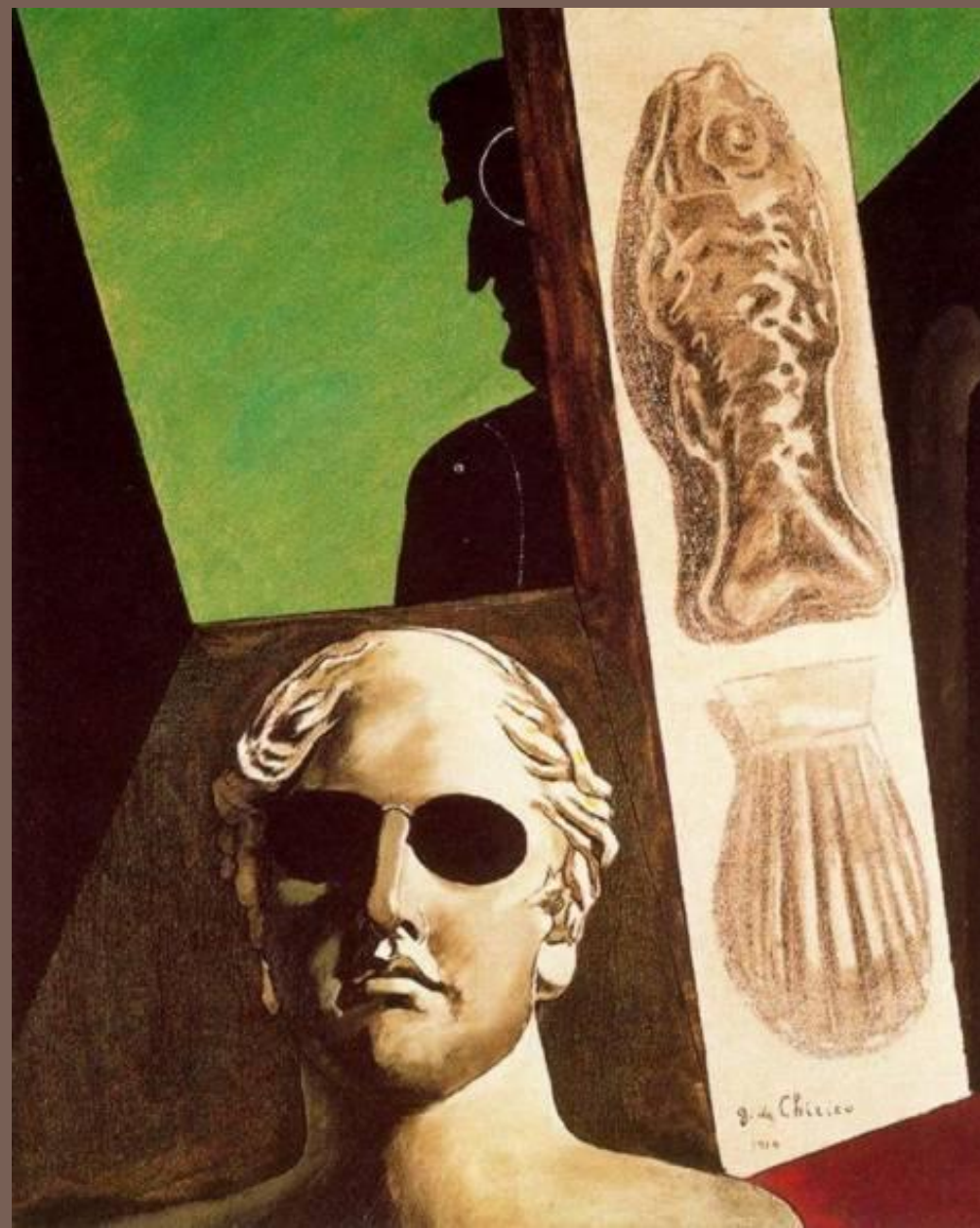
Джорджо Де Кирико (1888—1978)

Портрет Аполлинера . 1914

Холст, масло. 81,5 x 65 см

Музей современного искусства, Париж

Новеченто





Борис Кустодиев (1878-1927)

Портрет Императора Николая II, 1915.
Холст, масло.

Зинаида Евгеньевна Серебрякова (1884-1967)

Автопортрет с дочерьми . 1921

Холст, масло. 90 x 62

Рыбинский государственный историко-
архитектурный и художественный музей заповедник,
Рыбинск

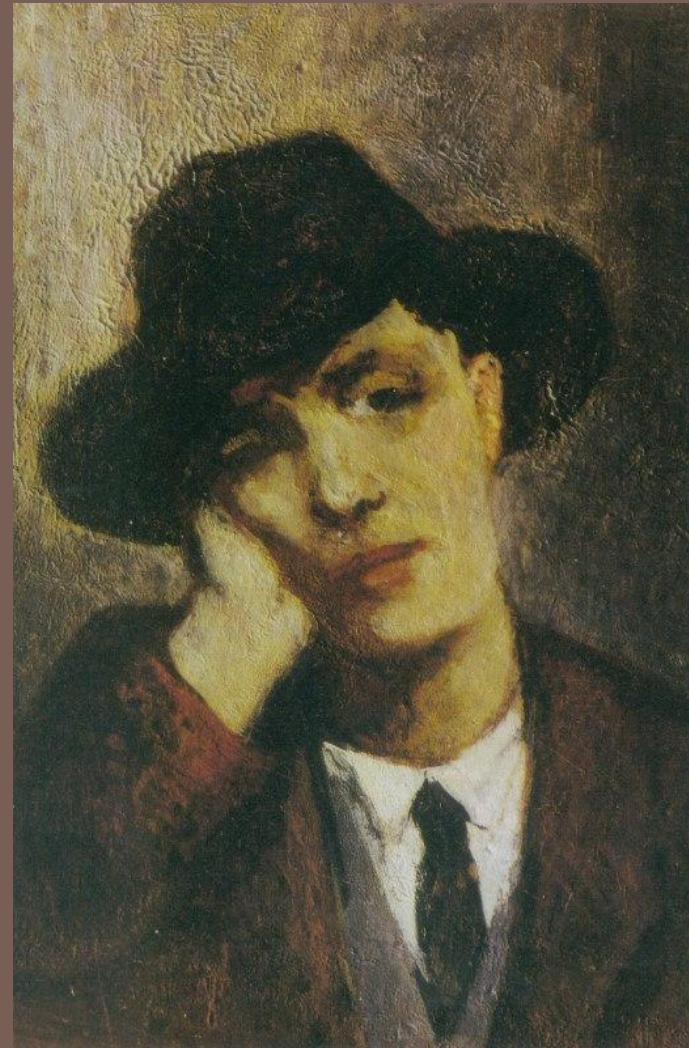
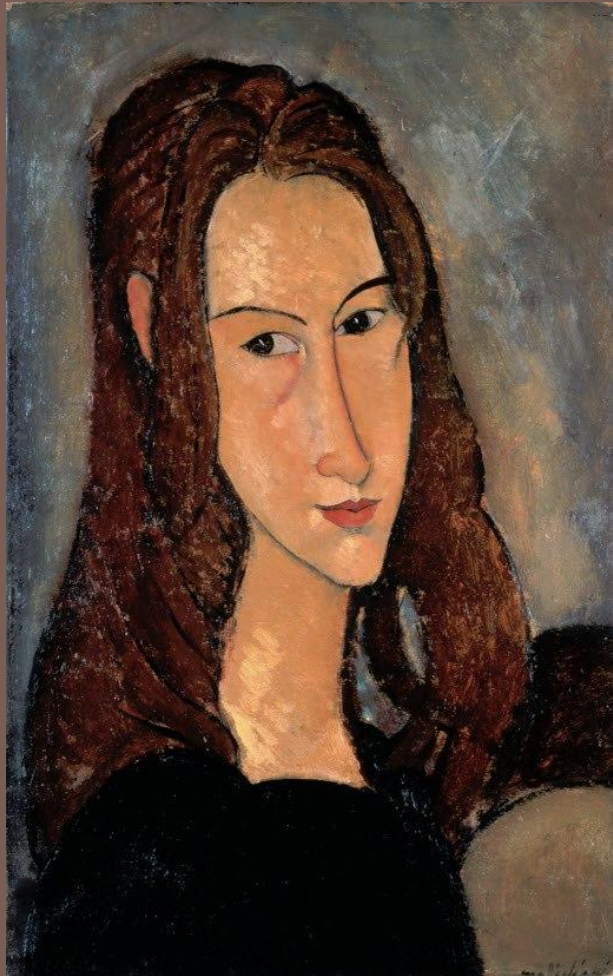


Амедео Модильяни (1884—1920)

Портрет Жанны Эбютерн, 1918

46 × 29 см

Частная коллекция, Париж



Жанна Эбютерн (1898 — 1920)

Портрет Амедео Модильяни, 1919



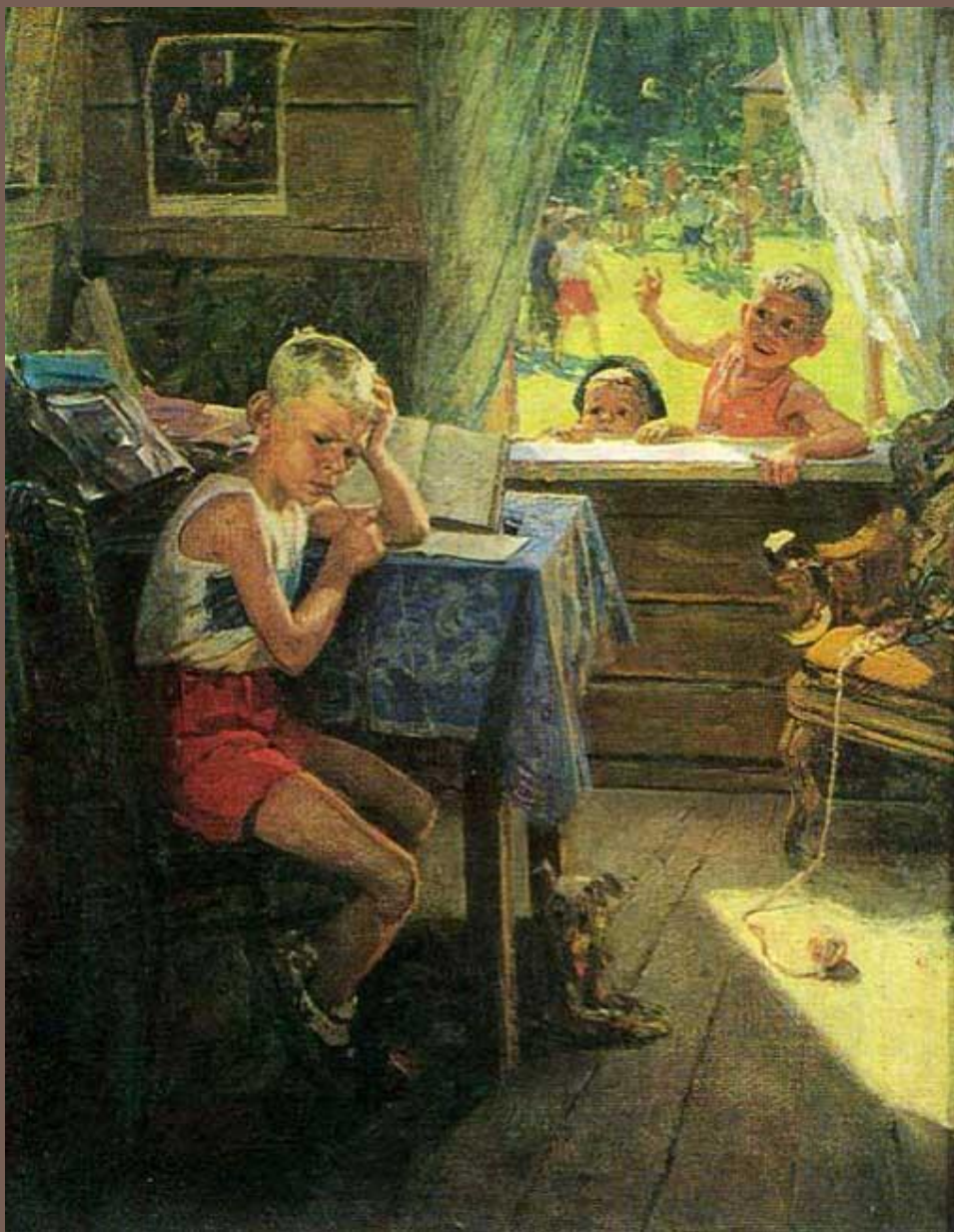
Диего Ривера (1886 — 1957)

**Портрет девочки (Эленита Каррильо
Флорес). 1952**



Фрида Кало (1907-1954)

Автопортрет - Время летит, 1929
х/м, 77,5 x 61 см
Частная коллекция



Федор Павлович Решетников (1906-1988)

Переэкзаменовка. 1954.

Холст, масло. 79 х 62

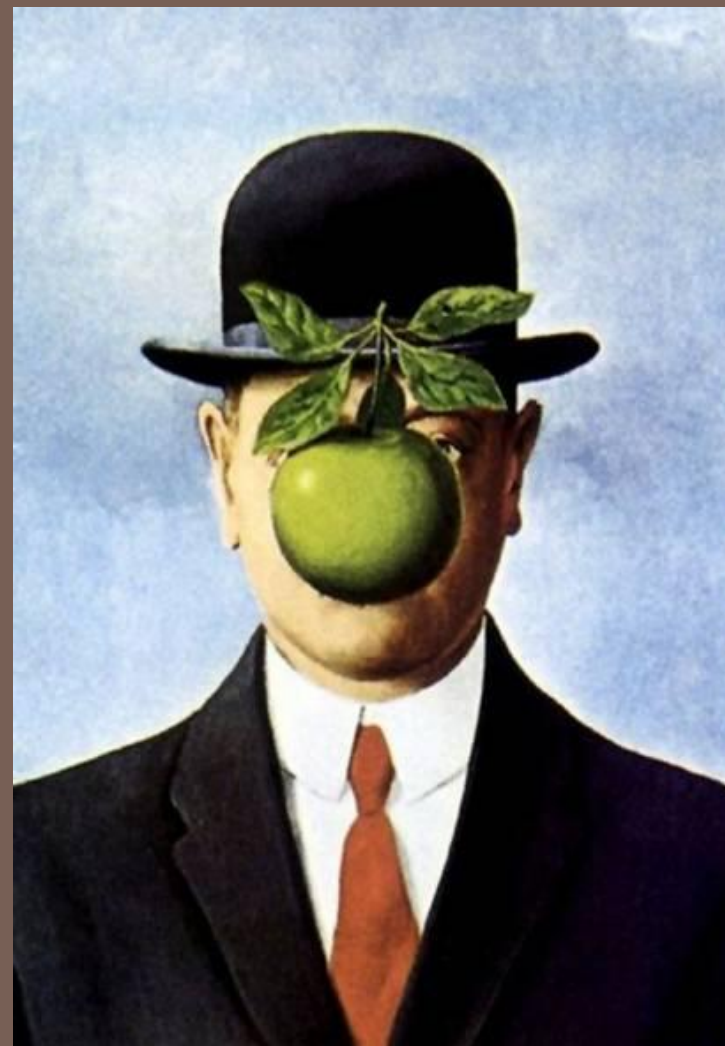
Горловский художественный музей



Большая война . 1964
Холст, масло. 81 x 60 см
Частное собрание

Рене Магритт
(1898—1967)

Сюрреализм



Сын человеческий . 1964
Холст, масло. 116 x 89 см
Частное собрание



Энди Уорхол
(1928—1987)

Мэрилин Монро . 1962
Холст, шелкография. 55
х 65 см
Частное собрание

Поп-арт



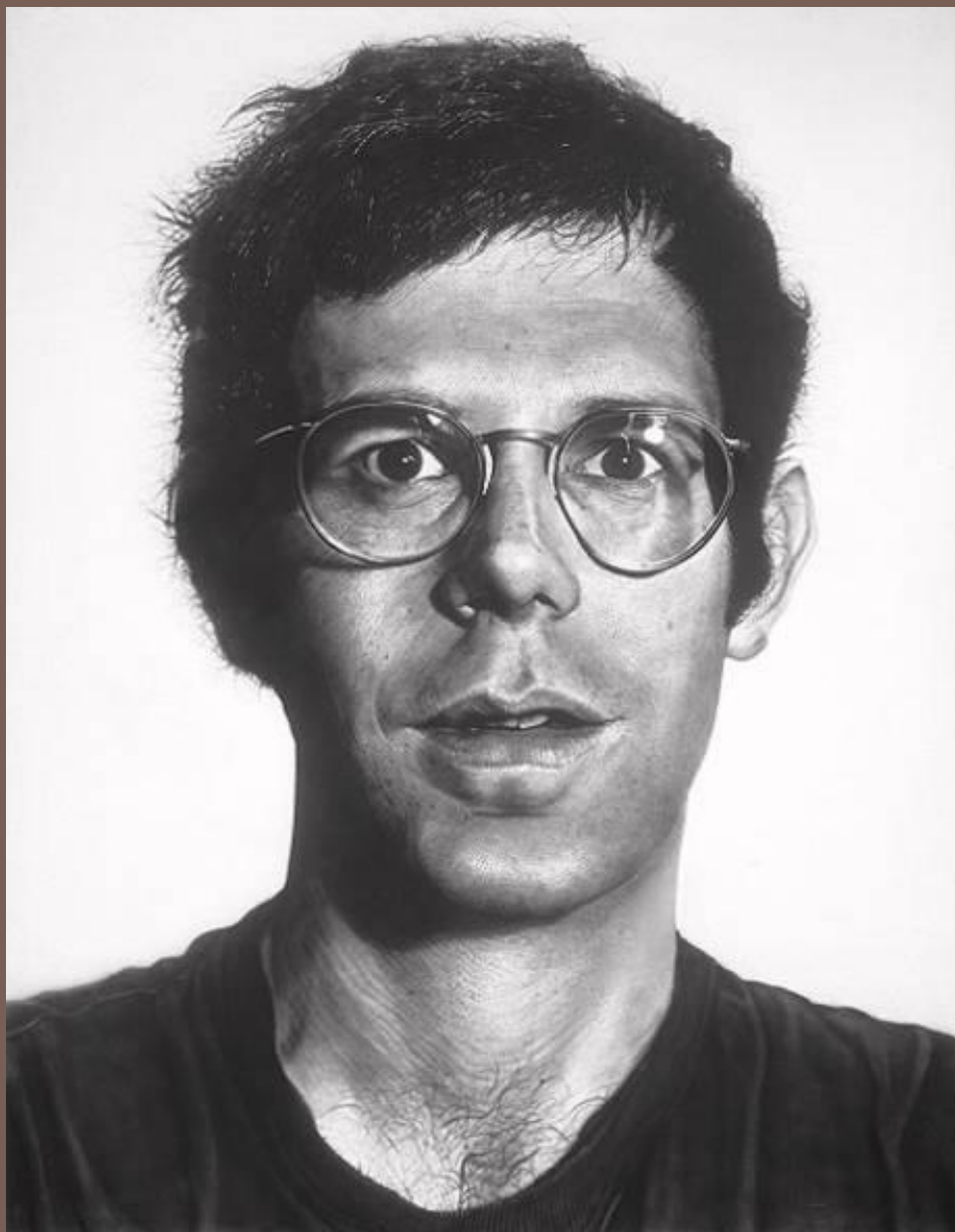
Женщина в ванной . 1963
Холст, масло. 171 x 171 см
Музей Тиссен-Борнемисса, Мадрид

Рой Лихтенштейн
(1923—1997)

Поп-арт

Доктор Уолдмэн . 1979
Х/м, акриловые краски. 152 x 127 см
Частное собрание





Чак Клоуз (род. 1940)

Боб . 1970

Холст, акриловые краски. 275 x 213,4 см
Национальная галерея Австралии, Сидней

Гиперреализм

Один из семи крупномасштабных черно-белых портретов членов семьи и друзей, которые Клоуз создал в 1968—70 гг. Клоуз накладывает сетку на фотографию и на холст и копирует клетку за клеткой фотографическое изображение на холст. Каждая клетка, как правило, содержит закрасненный круг на контрастном фоне. Образ на такой картине воспринимается глазом только с достаточно большого расстояния.

Поль IV . 2001

Холст, масло. 264,2 x 208,3 см

Музей изящных искусств, Бостон

Яркий пример позднего творчества художника. Клетки сетки заполнены причудливыми кружками, овалами и фигурами иной геометрической формы. У зрителя, рассматривающего картину вблизи, создается впечатление сотен мелких абстрактных композиций. Если же смотреть на картину на расстоянии, то волшебным образом возникает образ модели, имеющий с портретируемым несомненное сходство.

