

Презентация-тренажёр для подготовки к ЕГЭ по
обществознанию в 2017-2018 учебном году.
Вариант 7.

Подготовил учитель истории и
обществознания МОУ «СОШ с.
Перекопное Ершовского района
Саратовской области» имени Героя
Советского Союза Киреева В.И. Ермаков
Иван Александрович

№1.

Запишите слово, пропущенное в таблице.

Виды издержек	Их сущность
постоянные	Издержки, размер которых в краткосрочном периоде не зависит от изменения объёма производства
...	Издержки, которые в краткосрочном периоде возрастают с увеличением объёма производства и снижаются при его сокращении

Ответ:

№1.

Запишите слово, пропущенное в таблице.

Виды издержек	Их сущность
постоянные	Издержки, размер которых в краткосрочном периоде не зависит от изменения объёма производства
...	Издержки, которые в краткосрочном периоде возрастают с увеличением объёма производства и снижаются при его сокращении

Ответ: переменные.

№2.

В приведённом ниже ряду найдите понятие, которое является обобщающим для всех остальных представленных понятий. Запишите это слово.

Искусство; наука; образование; мораль; культура.

Ответ:

№2.

В приведённом ниже ряду найдите понятие, которое является обобщающим для всех остальных представленных понятий. Запишите это слово.

Искусство; наука; образование; мораль; культура.

Ответ: культура.

№3.

Ниже приведён ряд терминов. Все они, за исключением двух, относятся к участникам уголовного судопроизводства со стороны обвинения.

- 1) следователь; 2) потерпевший; 3) прокурор; 4) адвокат; 5) дознаватель; 6) обвиняемый.**

Найдите два термина, «выпадающих» из общего ряда, и запишите в таблицу цифры, под которыми они указаны.

Ответ:

№3.

Ниже приведён ряд терминов. Все они, за исключением двух, относятся к участникам уголовного судопроизводства со стороны обвинения.

- 1) следователь;
- 2) потерпевший;
- 3) прокурор;
- 4) адвокат;
- 5) дознаватель;
- 6) обвиняемый.

Найдите два термина, «выпадающих» из общего ряда, и запишите в таблицу цифры, под которыми они указаны.

Ответ:4 6.

№4.

Выберите верные суждения о человеке и запишите цифры, под которыми они указаны.

- 1) Каждый человек обладает биологической и социально-психологической индивидуальностью.**
- 2) Человеку свойственно наличие мышления и словесной речи.**
- 3) Человек, в отличие от других живых существ, обладает способностью к целенаправленной, в том числе творческой, деятельности.**
- 4) Социальная природа человека проявляется в анатомо-физиологических чертах, строении различных систем и органов, инстинктах и рефлексах.**
- 5) Общественные потребности человека реализуются в его социальных взаимодействиях.**

№4.

Выберите верные суждения о человеке и запишите цифры, под которыми они указаны.

- 1) Каждый человек обладает биологической и социально-психологической индивидуальностью.**
- 2) Человеку свойственно наличие мышления и словесной речи.**
- 3) Человек, в отличие от других живых существ, обладает способностью к целенаправленной, в том числе творческой, деятельности.**
- 4) Социальная природа человека проявляется в анатомо-физиологических чертах, строении различных систем и органов, инстинктах и рефлексах.**
- 5) Общественные потребности человека реализуются в его социальных взаимодействиях.**

Ответ: 1 2 3 5.

№5.

Установите соответствие между характерными чертами и уровнями научного познания: к каждой позиции, данной в первом столбце, подберите соответствующую позицию из второго столбца.

Характерные черты

- А) формулирование научных законов**
- Б) объяснение сущности изучаемых явлений**
- В) выдвижение гипотез**
- Г) наблюдение изучаемых явлений**
- Д) проведение количественных измерений**

Уровни научного познания

- 1) эмпирический**
- 2) Теоретический**

Запишите в таблицу выбранные цифры под соответствующими буквами.

Ответ: А Б В Г Д

№5.

Установите соответствие между характерными чертами и уровнями научного познания: к каждой позиции, данной в первом столбце, подберите соответствующую позицию из второго столбца.

Характерные черты

- А) формулирование научных законов**
- Б) объяснение сущности изучаемых явлений**
- В) выдвижение гипотез**
- Г) наблюдение изучаемых явлений**
- Д) проведение количественных измерений**

Уровни научного познания

- 1) эмпирический**
- 2) Теоретический**

Запишите в таблицу выбранные цифры под соответствующими буквами.

Ответ: А Б В Г Д
2 2 2 1 1

№6.

Представьте, что Вы помогаете учителю оформить презентацию к уроку обществознания по теме «Глобализация в современном мире». Один из слайдов называется «Причины глобализации». Что из перечисленного Вам следует включить в этот слайд? Запишите цифры, под которыми указаны эти причины.

- 1) возникновение социокультурного единства человечества**
- 2) качественные изменения факторов производства**
- 3) концентрация ресурсов на создание новых передовых технологий**
- 4) появление микропроцессоров и цифровых средств коммуникации**
- 5) разнообразие национальных валют**
- 6) рост транснациональных корпораций**

Ответ:

№6.

Представьте, что Вы помогаете учителю оформить презентацию к уроку обществознания по теме «Глобализация в современном мире». Один из слайдов называется «Причины глобализации». Что из перечисленного Вам следует включить в этот слайд? Запишите цифры, под которыми указаны эти причины.

- 1) возникновение социокультурного единства человечества**
- 2) качественные изменения факторов производства**
- 3) концентрация ресурсов на создание новых передовых технологий**
- 4) появление микропроцессоров и цифровых средств коммуникации**
- 5) разнообразие национальных валют**
- 6) рост транснациональных корпораций**

Ответ:24 6.

№7.

Выберите верные суждения о финансовых институтах и запишите цифры, под которыми они указаны.

- 1) Финансовыми институтами называют организации, участвующие в финансово-кредитной системе.**
- 2) Коммерческие банки занимаются привлечением сбережений домохозяйств.**
- 3) Центральный банк осуществляет денежные расчёты между гражданами и организациями.**
- 4) Коммерческие банки осуществляют монопольную эмиссию денег.**
- 5) Центральный банк устанавливает учётную ставку.**

Ответ:

№7.

Выберите верные суждения о финансовых институтах и запишите цифры, под которыми они указаны.

- 1) Финансовыми институтами называют организации, участвующие в финансово-кредитной системе.**
- 2) Коммерческие банки занимаются привлечением сбережений домохозяйств.**
- 3) Центральный банк осуществляет денежные расчёты между гражданами и организациями.**
- 4) Коммерческие банки осуществляют монопольную эмиссию денег.**
- 5) Центральный банк устанавливает учётную ставку.**

Ответ: 1 2 5.

№8.

Установите соответствие между примерами и видами источников финансирования бизнеса: к каждой позиции, данной в первом столбце, подберите соответствующую позицию из второго столбца.

Примеры

А) выпуск и продажа ценных бумаг

Б) чистая прибыль

В) привлечение инвестиций

Г) использование кредитов

Д) амортизационные отчисления

Виды источников финансирования

1) Внутренние

2) Внешние

3) Запишите в таблицу выбранные цифры под соответствующими буквами.

Ответ: А Б В Г Д

№8.

Установите соответствие между примерами и видами источников финансирования бизнеса: к каждой позиции, данной в первом столбце, подберите соответствующую позицию из второго столбца.

Примеры

А) выпуск и продажа ценных бумаг

Б) чистая прибыль

В) привлечение инвестиций

Г) использование кредитов

Д) амортизационные отчисления

Виды источников финансирования

1) Внутренние

2) Внешние

3) Запишите в таблицу выбранные цифры под соответствующими буквами.

Ответ: А Б В Г Д

2 1 2 2 1

№9.

В компании Z принято стратегическое решение об открытии нового направления по производству бытовой техники. Найдите в приведённом ниже списке подтверждения того, что речь идёт об интенсивном экономическом росте данного предприятия. Запишите цифры, под которыми они указаны.

- 1) используются современные компьютерные технологии**
- 2) приобретена партия оборудования прошлого поколения**
- 3) осуществляются инвестиции в инновационные разработки**
- 4) происходит повышение квалификации работников**
- 5) повышается производительность труда**
- 6) масштабы производства увеличены за счёт открытия новых цехов.**

Ответ:

№9.

В компании Z принято стратегическое решение об открытии нового направления по производству бытовой техники. Найдите в приведённом ниже списке подтверждения того, что речь идёт об интенсивном экономическом росте данного предприятия. Запишите цифры, под которыми они указаны.

- 1) используются современные компьютерные технологии**
- 2) приобретена партия оборудования прошлого поколения**
- 3) осуществляются инвестиции в инновационные разработки**
- 4) происходит повышение квалификации работников**
- 5) повышается производительность труда**
- 6) масштабы производства увеличены за счёт открытия новых цехов.**

Ответ: 1 3 4 5.

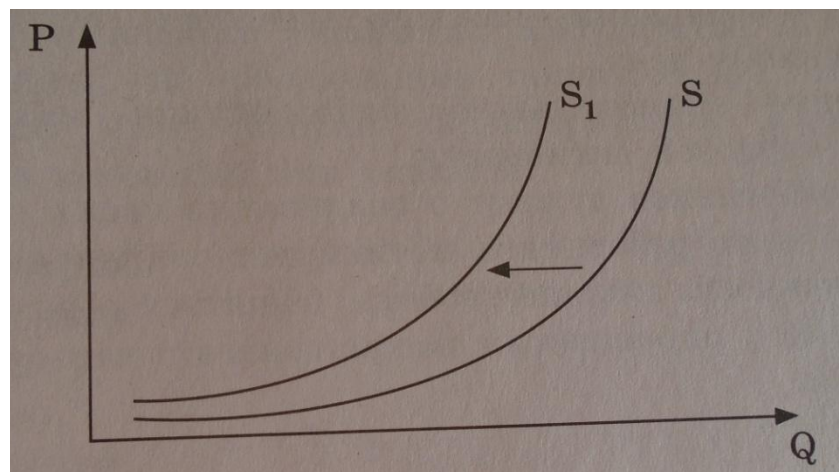
№10.

На графике отражены изменения предложения пшеницы на соответствующем рынке: кривая предложения переместилась из положения S в положение S_1 . На графике P - цена товара, Q - количество товара.)

Какие из перечисленных факторов могут вызвать такое изменение? Запишите цифры, под которыми они указаны.

- 1) снижение спроса на зерно на мировом рынке
- 2) снижение цен на сельскохозяйственную технику
- 3) засуха и неурожай зерна
- 4) открытие нескольких новых хлебобулочных комбинатов
- 5) культивирование высокопродуктивных сортов пшеницы.

Ответ:



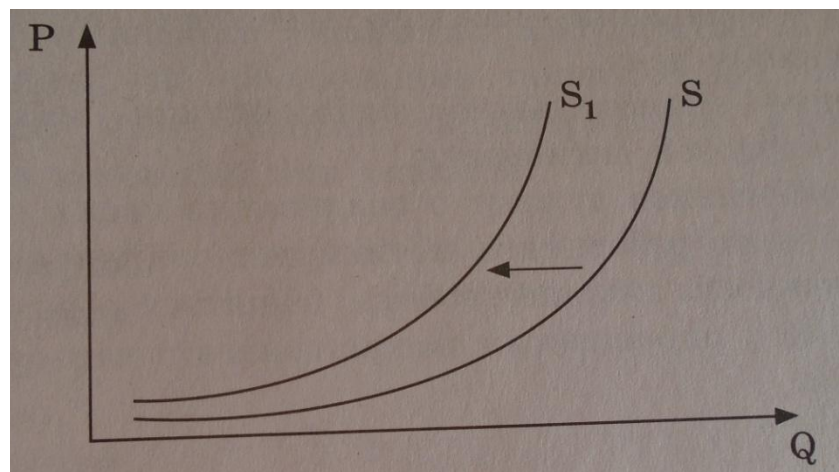
№10.

На графике отражены изменения предложения пшеницы на соответствующем рынке: кривая предложения переместилась из положения S в положение S_1 . На графике P - цена товара, Q - количество товара.)

Какие из перечисленных факторов могут вызвать такое изменение? Запишите цифры, под которыми они указаны.

- 1) снижение спроса на зерно на мировом рынке
- 2) снижение цен на сельскохозяйственную технику
- 3) засуха и неурожай зерна
- 4) открытие нескольких новых хлебобулочных комбинатов
- 5) культивирование высокопродуктивных сортов пшеницы.

Ответ: 1 3.



№11.

Выберите верные суждения о социальных нормах и запишите цифры, под которыми они указаны.

- 1) Моральные нормы обеспечиваются (охраняются) силой государства.**
- 2) Традиции и обычаи являются разновидностями социальных норм.**
- 3) Все социальные нормы обязательны для исполнения всеми членами общества.**
- 4) Правила поведения, основанные на представлениях общества о добре и зле, плохом и хорошем, справедливом и несправедливом, называют моральными нормами.**
- 5) В социальных нормах отражаются ценностные представления общества.**

Ответ:

№11.

Выберите верные суждения о социальных нормах и запишите цифры, под которыми они указаны.

- 1) Моральные нормы обеспечиваются (охраняются) силой государства.**
- 2) Традиции и обычаи являются разновидностями социальных норм.**
- 3) Все социальные нормы обязательны для исполнения всеми членами общества.**
- 4) Правила поведения, основанные на представлениях общества о добре и зле, плохом и хорошем, справедливом и несправедливом, называют моральными нормами.**
- 5) В социальных нормах отражаются ценностные представления общества.**

Ответ: 2 4 5.

№12.

Учёные опросили 30-летних граждан страны Z. Им задавали вопросы: «Зачем Вы работаете, какова Ваша трудовая мотивация?»

Полученные результаты (в % от числа опрошенных) представлены в виде диаграммы. Найдите в приведённом списке выводы, которые можно сделать на основе диаграммы, и запишите цифры, под которыми они указаны.

1) Трудовая мотивация каждого десятого работника связана с интересом к порученному делу.

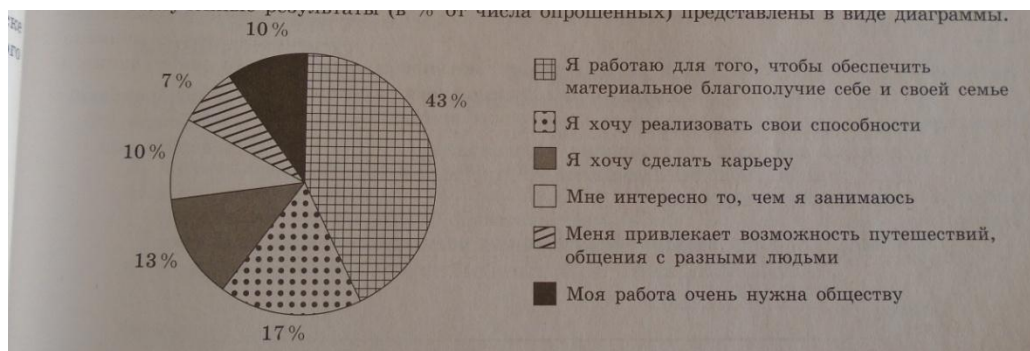
2) Достижение материального благополучия является наиболее популярным мотивом трудовой деятельности.

3) Больше работников думают о реализации своих способностей, чем о карьере.

4) Меньшую долю работников мотивирует социальная полезность их деятельности, чем возможность путешествовать, общаться с разными людьми.

5) Меньше всего опрошенных рассматривают карьерный рост в качестве трудовой мотивации.

Ответ:



№12.

Учёные опросили 30-летних граждан страны Z. Им задавали вопросы: «Зачем Вы работаете, какова Ваша трудовая мотивация?»

Полученные результаты (в % от числа опрошенных) представлены в виде диаграммы. Найдите в приведённом списке выводы, которые можно сделать на основе диаграммы, и запишите цифры, под которыми они указаны.

1) Трудовая мотивация каждого десятого работника связана с интересом к порученному делу.

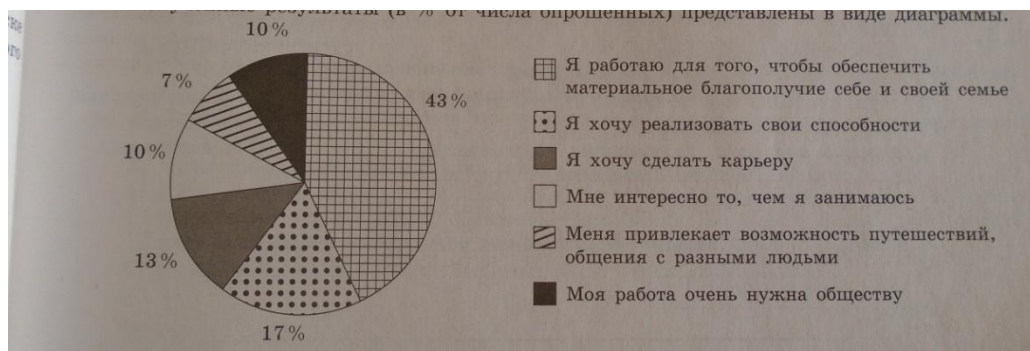
2) Достижение материального благополучия является наиболее популярным мотивом трудовой деятельности.

3) Больше работников думают о реализации своих способностей, чем о карьере.

4) Меньшую долю работников мотивирует социальная полезность их деятельности, чем возможность путешествовать, общаться с разными людьми.

5) Меньше всего опрошенных рассматривают карьерный рост в качестве трудовой мотивации.

Ответ: 1 2 3.



№13.

Выберите верные суждения о политическом участии в демократическом государстве и запишите цифры, под которыми они указаны.

- 1) Политическое участие в демократическом государстве создаёт условия для полного раскрытия личностного потенциала каждого гражданина.**
- 2) Политическое участие граждан способствует реализации их права участвовать в управлении государством.**
- 3) Многообразие форм политического участия в демократическом государстве зависит только от активности и желания гражданина.**
- 4) Политический протест может выражаться как в активных формах, так и в форме невмешательства в политику- абсентеизма.**
- 5) Одной из форм политического участия граждан является участие в парламентских выборах.**

Ответ:

№13.

Выберите верные суждения о политическом участии в демократическом государстве и запишите цифры, под которыми они указаны.

- 1) Политическое участие в демократическом государстве создаёт условия для полного раскрытия личностного потенциала каждого гражданина.**
- 2) Политическое участие граждан способствует реализации их права участвовать в управлении государством.**
- 3) Многообразие форм политического участия в демократическом государстве зависит только от активности и желания гражданина.**
- 4) Политический протест может выражаться как в активных формах, так и в форме невмешательства в политику- абсентеизма.**
- 5) Одной из форм политического участия граждан является участие в парламентских выборах.**

Ответ: 1 2 4 5.

№14.

Установите соответствие между вопросами и субъектами государственной власти РФ, к ведению которых эти вопросы относятся: к каждой позиции, данной в первом столбце, подберите соответствующую позицию из второго столбца.

Вопросы

А) метеорологическая служба

Б) внешнеэкономические отношения РФ

В) осуществление мер по борьбе с катастрофами

Г) государственные награды РФ

Д) вопросы владения, пользования и распоряжения землёй, недрами, водными и другими природными ресурсами

Субъекты государственной власти РФ

1) совместно федеральный центр и субъекты РФ

2) только федеральный центр

3) Запишите в таблицу выбранные цифры под соответствующими буквами.

Ответ: А Б В Г Д

№14.

Установите соответствие между вопросами и субъектами государственной власти РФ, к ведению которых эти вопросы относятся: к каждой позиции, данной в первом столбце, подберите соответствующую позицию из второго столбца.

Вопросы

А) метеорологическая служба

Б) внешнеэкономические отношения РФ

В) осуществление мер по борьбе с катастрофами

Г) государственные награды РФ

Д) вопросы владения, пользования и распоряжения землёй, недрами, водными и другими природными ресурсами

Субъекты государственной власти РФ

1) совместно федеральный центр и субъекты РФ

2) только федеральный центр

3) Запишите в таблицу выбранные цифры под соответствующими буквами.

Ответ: А Б В Г Д

2 2 1 2 1

№15.

В государстве Z существует наследственная передача королевской власти. Регулярно на альтернативной основе происходят выборы в парламент, выполняющий законодательные функции. Граждане обладают всей полнотой прав и свобод, развиты институты гражданского общества. Государство Z включает в себя территориальные единицы, не обладающие политической самостоятельностью. Найдите в приведённом ниже списке характеристики формы государства Z и запишите цифры, под которыми они указаны.

- 1) конституционная монархия**
- 2) президентская республика**
- 3) абсолютная монархия**
- 4) унитарное государство**
- 5) федеративное государство**
- 6) демократическое государство**

Ответ:

№15.

В государстве Z существует наследственная передача королевской власти. Регулярно на альтернативной основе происходят выборы в парламент, выполняющий законодательные функции. Граждане обладают всей полнотой прав и свобод, развиты институты гражданского общества. Государство Z включает в себя территориальные единицы, не обладающие политической самостоятельностью. Найдите в приведённом ниже списке характеристики формы государства Z и запишите цифры, под которыми они указаны.

- 1) конституционная монархия**
- 2) президентская республика**
- 3) абсолютная монархия**
- 4) унитарное государство**
- 5) федеративное государство**
- 6) демократическое государство**

Ответ: 1 4 6.

№16.

Выберите в приведённом списке положения, характеризующие основы конституционного строя РФ, и запишите цифры, под которыми они указаны.

- 1) Уголовной ответственности подлежит лицо, достигшее ко времени совершения преступления 16-летнего возраста.**
- 2) Преступлением, совершённым умышленно, признаётся деяние, совершённое с прямым или косвенным умыслом.**
- 3) Гражданин РФ не может быть лишён своего гражданства или права изменить его.**
- 4) Коллективный договор- правовой акт, регулирующий социально-трудовые отношения в организации или у индивидуального предпринимателя и заключаемый работниками и работодателем в лице их представителей.**
- 5) Органы законодательной, исполнительной и судебной власти самостоятельны.**

Ответ:

№16.

Выберите в приведённом списке положения, характеризующие основы конституционного строя РФ, и запишите цифры, под которыми они указаны.

- 1) Уголовной ответственности подлежит лицо, достигшее ко времени совершения преступления 16-летнего возраста.**
- 2) Преступлением, совершённым умышленно, признаётся деяние, совершённое с прямым или косвенным умыслом.**
- 3) Гражданин РФ не может быть лишён своего гражданства или права изменить его.**
- 4) Коллективный договор- правовой акт, регулирующий социально-трудовые отношения в организации или у индивидуального предпринимателя и заключаемый работниками и работодателем в лице их представителей.**
- 5) Органы законодательной, исполнительной и судебной власти самостоятельны.**

Ответ: 3 5.

№17.

Выберите верные суждения о субъектах гражданского права и запишите цифры, под которыми они указаны.

- 1) Способность быть субъектом гражданского права определяется гражданской правоспособностью и гражданской дееспособностью.**
- 2) Дееспособность гражданина возникает с момента его рождения и прекращается со смертью.**
- 3) Правоспособность гражданина может быть ограничена судом.**
- 4) Юридическое лицо- организация, которая имеет обособленное имущество и отвечает им по своим обязательствам, может от своего имени приобретать и осуществлять гражданские права и нести гражданские обязанности.**
- 5) Юридическое лицо может быть истцом и ответчиком в суде.**

Ответ:

№17.

Выберите верные суждения о субъектах гражданского права и запишите цифры, под которыми они указаны.

- 1) Способность быть субъектом гражданского права определяется гражданской правоспособностью и гражданской дееспособностью.**
- 2) Дееспособность гражданина возникает с момента его рождения и прекращается со смертью.**
- 3) Правоспособность гражданина может быть ограничена судом.**
- 4) Юридическое лицо- организация, которая имеет обособленное имущество и отвечает им по своим обязательствам, может от своего имени приобретать и осуществлять гражданские права и нести гражданские обязанности.**
- 5) Юридическое лицо может быть истцом и ответчиком в суде.**

Ответ: 1 4 5.

№18.

Установите соответствие между примерами и мерами юридической ответственности в РФ: к каждой позиции, данной в первом столбце, подберите соответствующую позицию из второго столбца.

Примеры

А) увольнение по соответствующим основаниям

Б) штраф

В) компенсация морального вреда

Г) замечание

Д) пожизненное заключение свободы

Меры юридической ответственности в РФ

1) способы защиты гражданских прав в Гражданском кодексе РФ

2) дисциплинарные взыскания в Трудовом кодексе РФ

3) наказания в Уголовном кодексе РФ

Запишите в таблицу выбранные цифры под соответствующими буквами.

Ответ: А Б В Г Д

№18.

Установите соответствие между примерами и мерами юридической ответственности в РФ: к каждой позиции, данной в первом столбце, подберите соответствующую позицию из второго столбца.

Примеры

А) увольнение по соответствующим основаниям

Б) штраф

В) компенсация морального вреда

Г) замечание

Д) пожизненное заключение свободы

Меры юридической ответственности в РФ

1) способы защиты гражданских прав в Гражданском кодексе РФ

2) дисциплинарные взыскания в Трудовом кодексе РФ

3) наказания в Уголовном кодексе РФ

Запишите в таблицу выбранные цифры под соответствующими буквами.

Ответ: А Б В Г Д

2 3 1 2 3

№19.

Граждане РФ Валентин и Валентина решили заключить брачный договор. Какие условия необходимы для вступления брачного договора в силу? Запишите цифры, под которыми они указаны.

- 1) регулирование личных неимущественных отношений**
- 2) указание срока действия брачного договора**
- 3) наличие общих несовершеннолетних детей**
- 4) нотариальное удостоверение**
- 5) письменная форма договора**
- 6) государственная регистрация брака**

Ответ:

№19.

Граждане РФ Валентин и Валентина решили заключить брачный договор. Какие условия необходимы для вступления брачного договора в силу? Запишите цифры, под которыми они указаны.

- 1) регулирование личных неимущественных отношений**
- 2) указание срока действия брачного договора**
- 3) наличие общих несовершеннолетних детей**
- 4) нотариальное удостоверение**
- 5) письменная форма договора**
- 6) государственная регистрация брака**

Ответ: 4 5 6.

№20.

Прочитайте приведённый ниже текст, в котором пропущен ряд слов (словосочетаний). Выберите из предложенного списка слова (словосочетания), которые необходимо вставить на место пропусков.

«Любой человек, занимающий высокую социальную позицию, стремится соответствовать своему__ (А) и вести себя должным образом. Так, от политика окружающие ждут вполне конкретных поступков и не ждут других, которые не соответствуют их__ (Б) о поведении. Следовательно, статус и _____ (В) связывают ожидания людей. Если ожидания формально выражены и зафиксированы в каких-либо актах (законах) или в обычаях, традициях, ритуалах, они носят характер__ (Г). Требования и правила поведения общество предписывает статусу заранее. За правильное исполнение роли следует_____ (Д), за неправильное- наказание. Модель поведения, ориентированная на определённый статус, имеет и внешние знаки отличия. Одежда является__ (Е), который выполняет три основные функции: обеспечение комфорта, соблюдение приличий и демонстративное выражение».

Список терминов:

- | | |
|---------------------|----------------------|
| 1) Социальная роль | 6) стратификация |
| 2) Восприятие | 7) социальный статус |
| 3) Социальная норма | 8) социальный символ |
| 4) Санкция | 9) представление |
| 5) Вознаграждение | |

Ответ: А Б В Г Д Е

№20.

Прочитайте приведённый ниже текст, в котором пропущен ряд слов (словосочетаний). Выберите из предложенного списка слова (словосочетания), которые необходимо вставить на место пропусков.

«Любой человек, занимающий высокую социальную позицию, стремится соответствовать своему__ (А) и вести себя должным образом. Так, от политика окружающие ждут вполне конкретных поступков и не ждут других, которые не соответствуют их____ (Б) о поведении. Следовательно, статус и _____ (В) связывают ожидания людей. Если ожидания формально выражены и зафиксированы в каких-либо актах (законах) или в обычаях, традициях, ритуалах, они носят характер__ (Г). Требования и правила поведения общество предписывает статусу заранее. За правильное исполнение роли следует _____ (Д), за неправильное- наказание. Модель поведения, ориентированная на определённый статус, имеет и внешние знаки отличия. Одежда является__ (Е), который выполняет три основные функции: обеспечение комфорта, соблюдение приличий и демонстративное выражение».

Список терминов:

- | | |
|---------------------|----------------------|
| 1) Социальная роль | 6) стратификация |
| 2) Восприятие | 7) социальный статус |
| 3) Социальная норма | 8) социальный символ |
| 4) Санкция | 9) представление |
| 5) Вознаграждение | |

Ответ: А Б В Г Д Е

7 9 1 3 5 8

Часть 2.

Прочитайте текст и выполните задания 21-24.

Под конституционным правом понимается система юридических норм, регулирующих целый комплекс общественных отношений, которые складываются в процессе определения устоев общества и государства, закрепления основ правового статуса человека, личности и гражданина, установления системы, организации и функционирования государственной власти...

Часть 2.

Конституционное право является ведущей отраслью в системе национального права каждой страны. Это обусловлено значительностью предмета правового регулирования, исключительной ролью заглавного акта конституционного права, учредительным характером его норм.

Значимость предмета регулирования конституционного права заключается в том, что в его структуру входят только основополагающие, фундаментальные отношения, возникающие во всех сферах жизни общества: политической, экономической, социальной и духовной.

Часть 2.

Объём и пределы конституционно-правового регулирования общественных отношений определяются государством с политических позиций. Государство просто вынуждено выражать в нормах конституционного права стабильное соотношение различных социальных сил, сложившиеся во взаимоотношениях между классами, народами, нациями и государством по поводу определения формы государства, осуществления публичной власти, закрепления правового статуса человека, личности и гражданина...

Часть 2.

Каждая отрасль национальной системы права почти всегда имеет свой заглавный нормативный правовой акт. В России, например, роль заглавного акта в гражданском праве выполняет Гражданский кодекс РФ, в трудовом- Трудовой кодекс РФ, в земельном- Земельный кодекс РФ и т. д.

В отношении конституционного права в качестве заглавного нормативного акта выступает конституция. Её исключительная роль проявляется в том, что она обладает верховенством на всей территории суверенного государства, имеет приоритет над всеми другими законами, является базой текущего законодательства, имеет прямое действие и применяется на всей территории страны (статья 15 Конституции РФ).

Часть 2.

Из всех законов лишь одна конституция служит основным источником не только конституционного права, но и всех других отраслей национальной системы права. В этом смысле все отрасли права являются производными от конституции, коренятся в её содержании. Учредительный характер конституционно-правовых норм означает, что они устанавливают основные начала, своеобразные истоки всех других отраслей национальной системы права.

Часть 2.

Нормы конституционного права определяют место и роль органов исполнительной власти в системе органов государства, их виды, устанавливают подотчётность и ответственность правительства перед парламентом или главой государства. Тем самым они закладывают основы, формируют исходные положения для административного права, нормы которого регулируют отношения, возникающие в процессе деятельности исполнительных органов государственной власти, осуществления государственного управления. Конституционно-правовые нормы в большинстве стран определяют экономическую систему государства и соответствующие ей формы собственности.

(А.И.Казанник, А.Н.Костюков)

№21.

В чём проявляется исключительная роль конституции в правовой системе государства? В чём заключается значимость предмета регулирования конституционного права? Как, по мнению авторов, конституционные нормы связаны с отраслевым законодательством?

№21.

Ответ:

- 1) она обладает верховенством на всей территории суверенного государства, имеет приоритет над всеми другими законами, является базой текущего законодательства, имеет прямое действие и применяется над всей территории страны;**
- 2) в его структуру входят только основополагающие, фундаментальные отношения, возникающие во всех формах жизни общества: политической, экономической, социальной и духовной;**
- 3) все отрасли права являются производными от конституции, коренятся в её содержании.**

№22.

Авторы пишут о том, что каждая отрасль национальной системы права имеет свой заглавный нормативный правовой акт. Используя общесовветоведческие знания и текст, назовите заглавные нормативные правовые акты гражданского, трудового, административного права в РФ и кратко охарактеризуйте предмет регулирования каждой из перечисленных отраслей права.

№22.

Ответ:

Краткая характеристика предметов регулирования отраслей права:

- 1) гражданского права: Гражданский кодекс РФ ;
имущественные, связанные и несвязанные с ними
личные неимущественные отношения;**
- 2) трудового права: Трудовой кодекс РФ; отношения,
связанные с предоставлением трудовых услуг;**
- 3) административного права: Кодекс РФ об
административных правонарушениях; отношения в
сфере управления, деятельности органов
исполнительной власти.**

№23.

Используя обществоведческие знания, на примере РФ покажите любые три способа обеспечения стабильности конституции, её защиты.

№23.

Ответ:

- 1) президент РФ является гарантом Конституции РФ;**
- 2) действует Конституционный Суд РФ, который рассматривает дела о соответствии НПА различного уровня Конституции РФ;**
- 3) положения глав 1, 2 и 9 Конституции не могут быть пересмотрены Федеральным Собранием РФ, для этого необходимо по определённой процедуре созывать Конституционное Собрание;**
- 4) поправки к главам 3-8 Конституции не могут вступить в силу без одобрения органами законодательной власти не менее чем двух третей субъектов РФ.**

№24.

Используя обществоведческие знания, приведите три объяснения мысли авторов о том, что «государство просто вынуждено выражать в нормах конституционного права стабильное соотношение различных социальных групп, сложившиеся во взаимоотношениях между классами, народами, нациями и государством».

№24.

Ответ:

- 1) в зависимости от этнического состава населения конституцией может быть установлена форма унитарного или федеративного государства;**
- 2) конституцией могут устанавливаться привилегии отдельных социальных общностей (классов, групп) или равноправие всех граждан;**
- 3) в зависимости от состава населения, обстоятельств возникновения государств и т.п. конституцией может устанавливаться процедура прямых или многостепенных/многоступенчатых выборов;**
- 4) в зависимости от сложившихся традиций государственности конституцией может устанавливаться та или иная форма правления, например, конституционная монархия.**

№25.

Какой смысл обществоведы вкладывают в понятие «истина»? Привлекая знания обществоведческого курса, составьте два предложения: одно предложение, содержащее информацию о формах представления истины, и одно предложение, раскрывающее объективный характер истины.

№25.

Ответ:

- 1) истина- утверждение (знание), точно (адекватно) отражающее действительность;**
- 2) Истина может быть представлена в виде суждений, умозаключений, теорий;**
- 3) Объективный характер истины проявляется в том, что её содержание не зависит от конкретного субъекта познания.**

№26.

Проиллюстрируйте тремя примерами влияние конкуренции на развитие производства.

№26.

Проиллюстрируйте тремя примерами влияние конкуренции на развитие производства.

Ответ:

- 1) небольшая фабрика по производству конфет в ходе конкурентной борьбы была поглощена крупной кондитерской фирмой, после чего произошло полное техническое переоснащение фабрики и увеличился её объём производства;**
- 2) компания-оператор сотовой связи объявила о новых услугах мобильного Интернета, другие компании-операторы вынуждены были выступить с аналогичными предложениями;**
- 3) ресторан быстрого питания, ориентированный на производство и продажу гамбургеров, картошки-фри и хот-догов, под влиянием конкуренции со стороны других участников рынка ввёл в меню различные салаты и другие вегетарианские блюда.**

№27.

Социологические службы страны Z проводили опрос молодых граждан о проблемах, с которыми им приходится сталкиваться. 72% опрошенных считают, что молодым трудно добиться успеха в жизни, реализовать себя, в первую очередь- из-за безработицы и бедности. Только 15 % называют в этой связи личные качества молодых людей, например, инертность и отсутствие целенаправленности.

Привлекая обществоведческие знания и факты социальной жизни, предположите, какие меры может предпринять государство для поддержки молодёжи. Назовите любые три меры и кратко поясните значение каждой из них.

№27.

Ответ:

- 1) разработать программу льготного кредитования молодых людей (позволит решить проблему жилья, материального обеспечения);**
- 2) обеспечить систему посреднических услуг в трудоустройстве с учётом интересов и способностей молодых людей (поможет не только найти источник средств существования, но и реализовать потенциал);**
- 3) увеличить сроки обязательной производственной практики студентов профессиональных образовательных организаций (чтобы они могли приобрести хотя бы минимальный опыт работы, который позволит им быть более конкурентоспособными на рынке труда).**

№28.

Вам поручено подготовить развёрнутый ответ по теме «Политическое лидерство как институт политической системы». Составьте план, в соответствии с которым Вы будете освещать эту тему. План должен содержать не менее трёх пунктов, из которых два или более детализированы в подпунктах.

№28.

Ответ:

1. Концепция лидерства:

- а) выдающиеся качества отдельных личностей;**
- б) зависимость лидерства от сложившейся социальной ситуации;**
- в) психоаналитические концепции лидерства и др.**

2. Функции политического лидера:

- а) интеграция группы на основе общих интересов, ценностей;**
- б) выработка политического курса;**
- в) мобилизация группы на достижение поставленных целей;**
- г) социальный арбитраж и др.**

3. Типы лидерства:

- а) правящие и оппозиционные лидеры;**
- б) демократические, авторитарные и либеральные лидеры;**
- в) традиционные, легальные (рационально-легальные) и харизматические лидеры и др.**

Использованная литература.

- **Единый государственный экзамен. Обществознание. Типовые экзаменационные варианты. О.А.Котова, Т.Е. Лисова. Издательство Национальное образование. Москва. 2018 год**