

Российский государственный педагогический
университет им А. И. Герцена

Требования к школьной мебели по СанПиНу

**Выполнил: студент 4 курса
41 группы
Намдаков Бальжинима**

- Каждый обучающийся обеспечивается рабочим местом (партой или столом, игровыми модулями и другими) в соответствии с его ростом.
- Ученическая мебель должна быть изготовлена из материалов, безвредных для здоровья детей, и соответствовать росту-возрастным особенностям детей и требованиям эргономики.



- В зависимости от назначения учебных помещений могут быть использованы различные виды ученической мебели: школьная парта, столы ученические (одноместные и двухместные), столы аудиторные, чертежные или лабораторные в комплекте со стульями, конторки и другие. Табуретки или скамейки вместо стульев не используют.



Размеры мебели и ее маркировка

Номера мебели по ГОСТам 11015-93 11016-93	Группа роста (в мм)	Высота над полом крышки края стола, обращенного к ученику, по ГОСТу 11015-93 (в мм)	Цвет маркировки	Высота над полом переднего края сиденья по ГОСТу 11016-93 (в мм)
1	1000 — 1150	460	Оранжевый	260
2	1150 — 1300	520	Фиолетовый	300
3	1300 — 1450	580	Желтый	340
4	1450 — 1600	640	Красный	380
5	1600 — 1750	700	Зеленый	420
6	Свыше 1750	760	Голубой	460

- В зависимости от назначения учебных помещений могут быть использованы различные виды ученической мебели: школьная парта, столы ученические (одноместные и двухместные), столы аудиторные, чертежные или лабораторные в комплекте со стульями, конторки и другие. Табуретки или скамейки вместо стульев не используют.



- Парты (столы) расставляются в учебных помещениях по номерам: меньшие - ближе к доске, большие - дальше. Для детей с нарушением слуха парты должны размещаться в первом ряду.
- Детей с нарушением зрения рекомендуется рассаживать на ближние к классной доске парты.
- Детей, часто болеющих ОРЗ, ангинами, простудными заболеваниями, следует рассаживать дальше от наружной стены.
- Не менее двух раз за учебный год обучающихся, сидящих на крайних рядах, 1 и 3 ряда (при трехрядной расстановке парт), меняют местами, не нарушая соответствия мебели их росту.

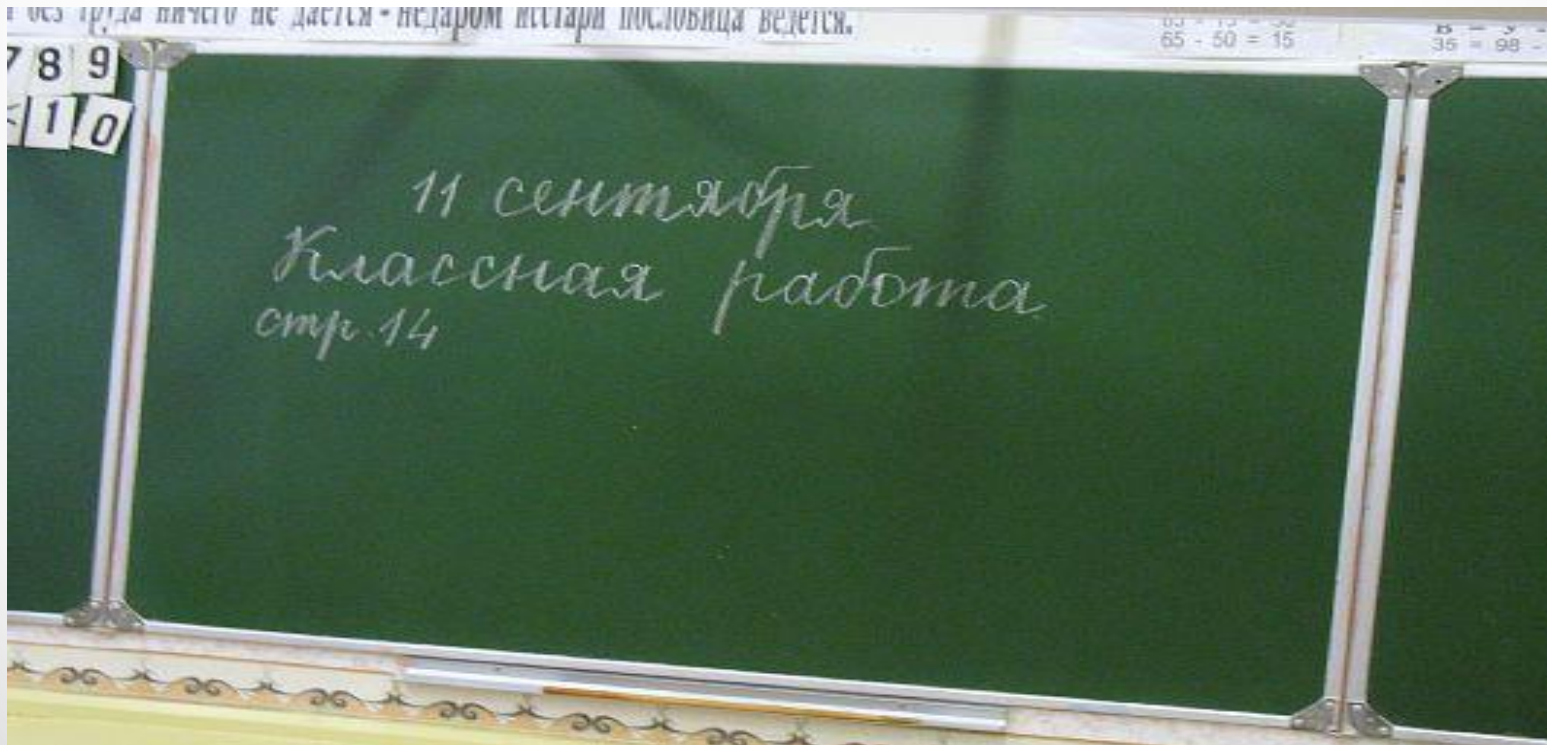


- При оборудовании учебных помещений соблюдаются следующие размеры проходов и расстояния в сантиметрах:
- - между рядами двухместных столов - не менее 60;
- - между рядом столов и наружной продольной стеной - не менее 50 - 70;
- - между рядом столов и внутренней продольной стеной (перегородкой) или шкафами, стоящими вдоль этой стены, - не менее 50;
- - от последних столов до стены (перегородки), противоположной классной доске, - не менее 70, от задней стены, являющейся наружной, - 100;
- - от демонстрационного стола до учебной доски - не менее 100;

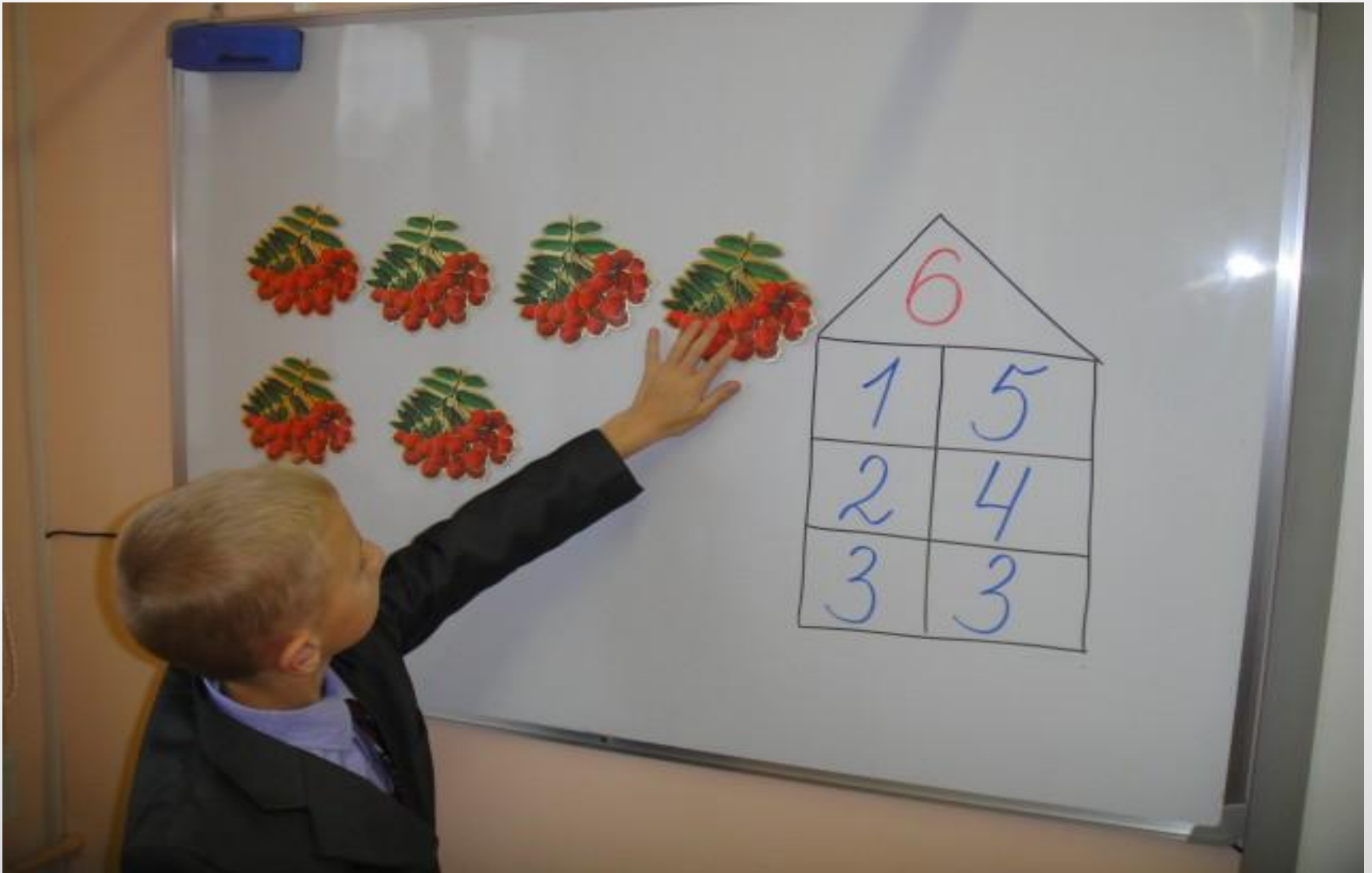


- - от первой парты до учебной доски - не менее 240;
- - наибольшая удаленность последнего места обучающегося от учебной доски - 860;
- - высота нижнего края учебной доски над полом - 70 - 90;
- - расстояние от классной доски до первого ряда столов в кабинетах квадратной или поперечной конфигурации при четырехрядной расстановке мебели - не менее 300.
- Угол видимости доски от края доски длиной 3,0 м до середины крайнего места обучающегося за передним столом должен быть не менее 35 градусов для обучающихся II - III ступени образования и не менее 45 градусов для обучающихся I ступени образования.
- Самое удаленное от окон место занятий не должно находиться далее 6,0 м.

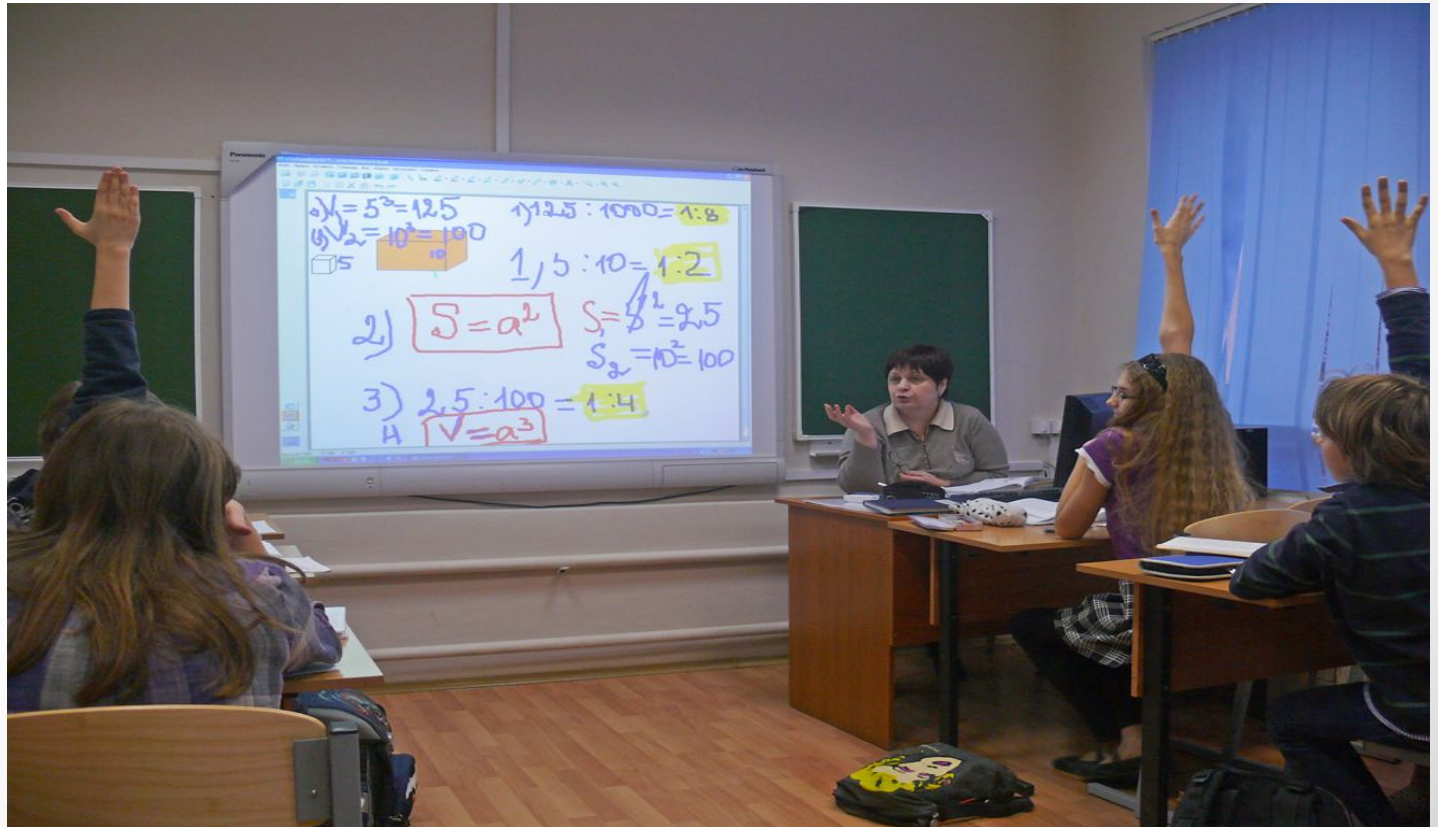
- Классные доски (с использованием мела) должны быть изготовлены из материалов, имеющих высокую адгезию с материалами, используемыми для письма, хорошо очищаться влажной губкой, быть износостойкими, иметь темно-зеленый цвет и антибликовое покрытие.
- Классные доски должны иметь лотки для задержания меловой пыли, хранения мела, тряпки, держателя для чертежных принадлежностей.



- При использовании маркерной доски цвет маркера должен быть контрастным (черный, красный, коричневый, темные тона синего и зеленого).



- Допускается оборудование учебных помещений и кабинетов интерактивными досками, отвечающими гигиеническим требованиям. При использовании интерактивной доски и проекционного экрана необходимо обеспечить равномерное ее освещение и отсутствие световых пятен повышенной яркости.



- В игровых комнатах мебель, игровое и спортивное оборудование должно соответствовать ростовым данным обучающихся. Мебель следует расставлять по периметру игровой комнаты, освобождая тем самым максимальную часть площади для подвижных игр.



- При использовании мягкой мебели необходимо наличие съемных чехлов (не менее двух), с обязательной заменой их не реже 1 раза в месяц и по мере загрязнения. Для хранения игрушек и пособий устанавливают специальные шкафы.



Спасибо за внимание!