

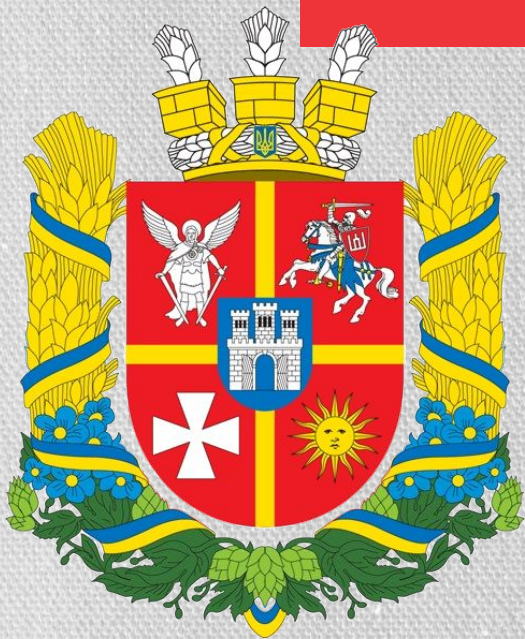
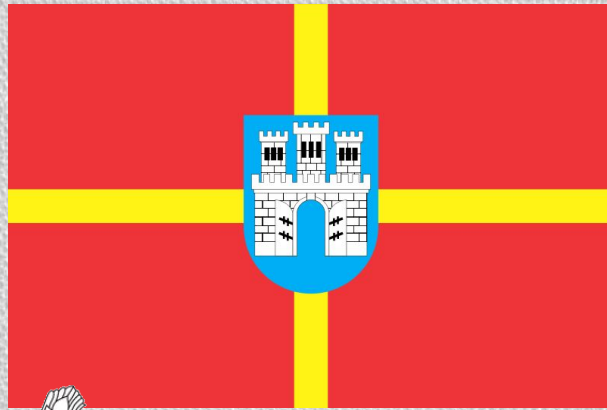
ЖИТОМИРСЬКА ОБЛАСТЬ



- Жито́мирська о́бласть — область на півночі України, в межах Поліської низовини, на півдні в межах Придніпровської височини. На півночі межує з Гомельською областю Білорусі, на сході з Київською, на півдні з Вінницькою, на заході з Хмельницькою та Рівненською областями України. Адміністративним центром є м. Житомир.



- Складається з 23 районів. Має 5 міст обласного значення (Бердичів, Житомир, Коростень, Малин, Новоград-Волинський), 6 міст районного значення (Андрушівка, Баранівка, Коростишів, Овруч, Олевськ, Радомишль), 43 селища міського типу; 1619 сільських населених пунктів.

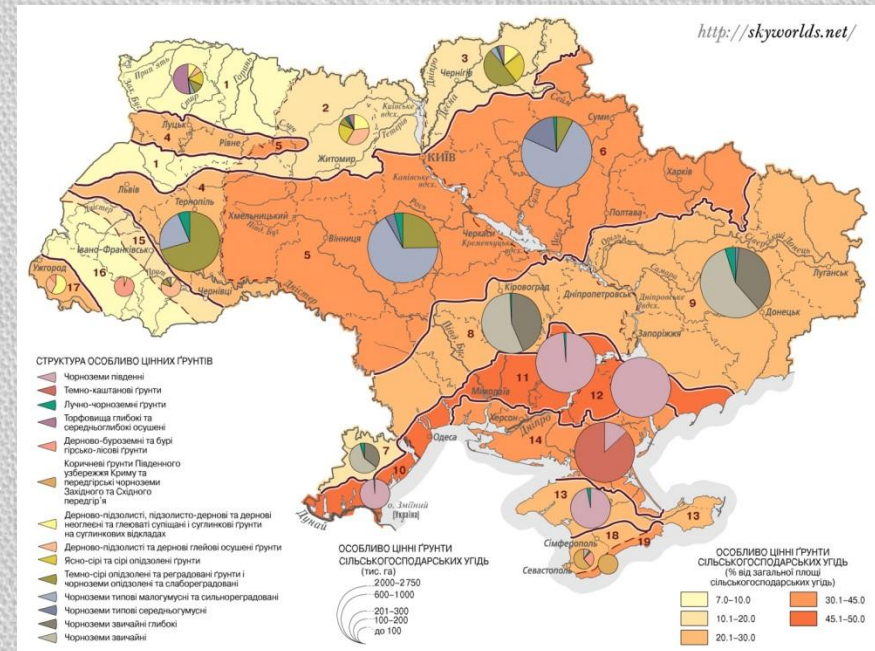


- Довжина області із заходу на схід 170 км, із півночі на південь – 230 км. Вона розташована у двох природно-кліматичних зонах, північна її частина — у зоні Полісся, південна — у межах Лісостепу.



Рельєф

- Житомирська область має вигляд хвилястої рівнини із загальним зниженням на північ і північний схід (від 280–220 м до 150 м і менше). Більша частина області (південна і південно-західна) лежить у межах Придніпровської та Волино-Подільської височин. Північно-східну частину займає Поліська низовина. На півночі області знаходиться Словечансько-Овруцький кряж із найвищою точкою 316 м над рівнем моря, крім того на території області є Білокоровицько-Топильнянський та Озерянський кряжі.
- Ґрунти: на півночі — дерново-підзолисті; на півдні — чорноземи звичайні. Ліси займають площу 750,2 тис.га (2007)



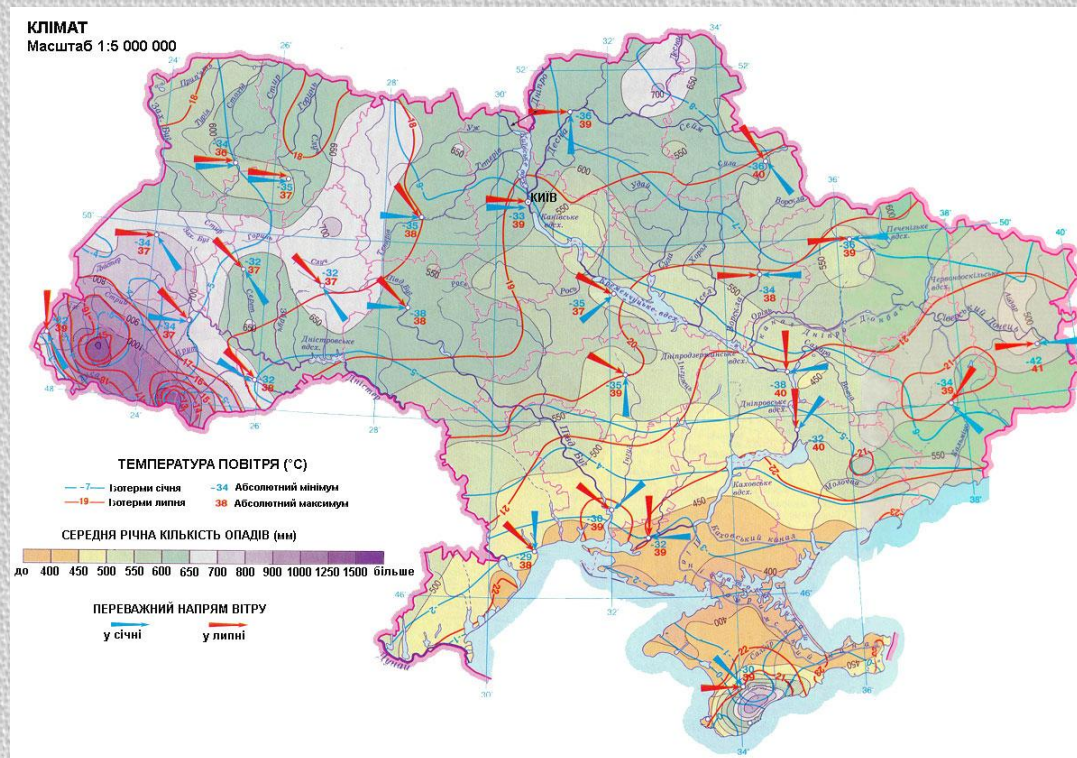
Водоймища

- Територією області протікає 221 річка загальною довжиною 5366 км. Всі річки належать до басейну Дніпра. Найбільші за довжиною річки в межах області: Тетерів — 247 км, Случ (притока Горині) — 194 км, Ірпінь — 174 км, Уж — 159 км, Ірша — 136 км. На Житомирщині чимало великих озер. Найбільші з них — Чорне, Озерянське, Дуже, Дідове, Прибиловецьке — розташовані в басейні річки Уборть.



Клімат

- Клімат Житомирської області помірно континентальний, з вологим літом та м'якою зимою. Середня температура січня $\sim 10^{\circ}\text{C}$, а в липні — близько $+20^{\circ}\text{C}$. Річна кількість опадів на півночі ~ 600 мм, а на півдні ~ 570 мм. Вегетаційний період в середньому становить 240 днів. Немало шкоди завдає господарству області таке метеорологічне явище як град (до шести днів за рік), сильні проливні дощі.



Природно-заповідний фонд

- На території області існує понад 100 об'єктів і територій ПЗФ, у тому числі 10 заказників загально-державного значення, 95 заказники місцевого значення, а також близько 100 пам'яток природи, 24 парки-пам'ятки садово-паркового мистецтва та 4 дендропарки.
- Центральним об'єктом ПЗФ Житомирщини є Поліський природний заповідник, створений 1968 року на півночі області на території Овруцького району. Площа заповідника сягає майже 20 тис. га.



Адміністративно-територіальний устрій

- Адміністративний центр області — місто Житомир.

• У складі області:

- районів — 23;
- районів у містах — 2;
- населених пунктів — 1668, в тому числі:
- міського типу — 55, в тому числі:
- міст — 12, в тому числі:
- міст обласного значення — 5;
- міст районного значення — 7;
- селищ міського типу — 43;
- сільського типу — 1613, в тому числі:
- сіл — 1593;
- селищ — 20.

• У системі місцевого самоврядування:

- районних рад — 23;
- районних рад у містах — 2;
- міських рад — 12;
- селищних рад — 40;
- сільських рад — 579.



Корисні копалини

- Є запаси будівельних пісків, пірофілітових сланців, керамічних глин і ряду інших видів мінеральної будівельної сировини, є великі поклади габро, гранітів, лабрадоритів . Присутні також рідкісноземельні елементи — ванадій, скандій, гафній, торій, які користуються значним попитом на світовому ринку. У межах Іршанського титанорудного району видобувають ільменіт (оксид титану).
- Перспективним є родовище мармуру, що має рисунок надзвичайної краси, добре полірується.
- В області видобувається кольоровий напівдорогоцінний камінь — берил, топаз, кварц з подальшою його обробкою та виготовленням ювелірних виробів.



Родовища корисних копалин

- Головинське родовище лабрадориту
- Ємельянівське родовище граніту
- Коростенське родовище граніту
- Коростишівське родовище граніту
- Лезниківське родовище граніту
- Іршанський титанорудний район
- Миропільське граніто-гнейсове родовище
- Малотокарівське родовище польового шпату
- Федорівське титан-апатитове родовище



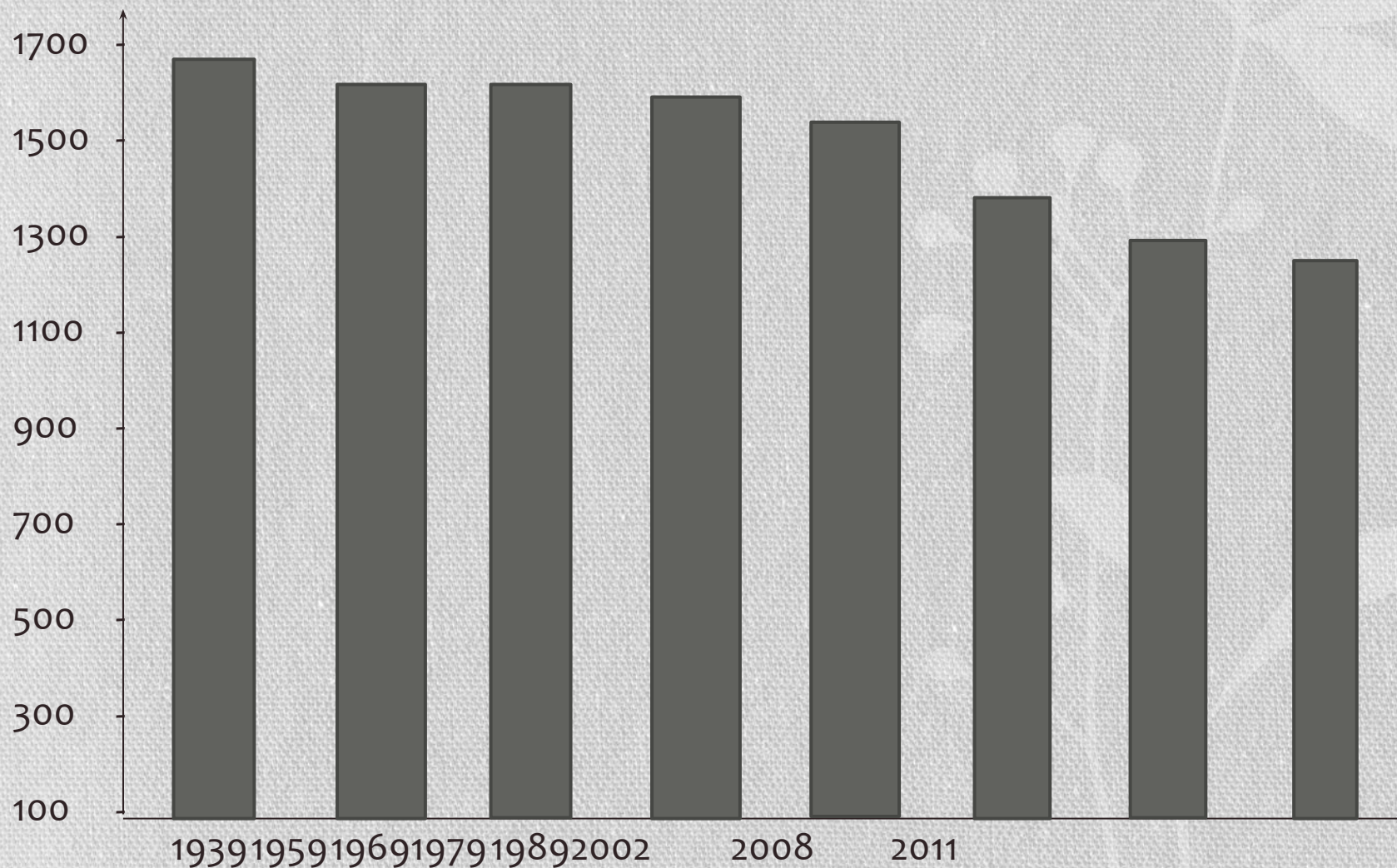
Сільське господарство

- У 2013 році у селі Сушки Коростенського району розпочало роботу ТОВ "Добре Поле", яке має власну матеріально-технічну базу та займається вирощуванням сільськогосподарських культур, серед яких: овес, гірчиця, олійна редька, пайза. "Добре Поле" не лише засіває сушківські поля, а й бере активну участь у житті села. Житомирщина – регіон, де значного розвитку набуло хмелярство і льонарство. Тут збирають 75% українського хмелю і 30% льону-довгунця.



Демографія

Чисельність наявного населення станом на 1 січня 2011 року становить 1 млн. 279 тис. осіб (2,8 % від населення України), в тому числі міського населення — 741,2 тис. осіб, сільського — 537,8 тис. осіб. Щільність населення - 47,9 осіб на 1 кв. км.



Демографія

- Національний склад населення Житомирської області станом на 2001 рік

| № | Національність | Кількість осіб | % |
|-------|----------------|----------------|----------|
| 1 | Українці | 1 254 855 | 90,32 % |
| 2 | Росіяни | 68 851 | 4,96 % |
| 3 | Поляки | 49 046 | 3,53 % |
| 4 | Білоруси | 4 925 | 0,35 % |
| 5 | Євреї | 2 670 | 0,19 % |
| 6 | Молдавани | 1 425 | 0,07 % |
| 7 | Німці | 994 | 0,06 % |
| 8 | Чехи | 839 | 0,06 % |
| 9 | Вірмени | 820 | 0,06 % |
| 10 | Цигани | 785 | 0,29 % |
| 11 | Інші | 4 084 | 0,10 % |
| Разом | | 1 389 293 | 100,00 % |

Економіка та промисловість

- Позитивна динаміка розвитку промисловості утримується за рахунок високих темпів приросту виробництва у:
 - машинобудуванні (+22,3 %, за програмою +3 %),
 - хімічній (+17,8 %, за програмою +5,5 %),
 - добувній промисловості (+16,9%, за програмою +10,6 %),
 - целюлозно-паперовому виробництві (+24,8 %, за програмою +6,5 %),
 - оброблені деревини та виробництві виробів з неї (+12,1 %, за програмою +6 %),
 - виробництві неметалевої мінеральної продукції (+10,2 %, за програмою +2,5 %)
 - та харчовій промисловості (+6,0 %, за програмою +3 %).
- Приріст обсягів виробництва у галузі забезпечено за рахунок збільшення випуску круп'яних, кондитерських та ковбасних виробів.
- У машинобудуванні зберігаються позитивні тенденції розвитку виробництва за рахунок збільшенням обсягів виготовлення машин та устаткування сільськогосподарського призначення, верстатів з оброблення металів та вузлів для хімічного устаткування.
- В хімічній промисловості нарощування обсягів виробництва відбулося за рахунок випуску фарби та лаків на основі полімерів та лікарських препаратів.
- Зростання темпів виробництва неметалевих мінеральних виробів забезпечене збільшенням випуску збірних бетонних та залізобетонних виробів для будівництва, лабораторного посуду із скла, ємностей для харчових продуктів та цегли керамічної.
- Утримуються позитивні тенденції розвитку добувної промисловості (+16,9 %). Приріст забезпечено за рахунок нарощування обсягів видобування піску, гальки, гравію, щебеню та каменю для будівництва.
- Нестабільним виявився цей рік для легкої промисловості. За підсумками 11 місяців обсяги виробництва у галузі зменшились на 1,6 % до торішнього показника. Головною причиною такого становища стало зменшення виробництва лляних тканин, жіночих костюмів та одягу для дітей.



Промисловість у районах і містах

- Зростання обсягів промислового виробництва відбулося у 14 районах та усіх містах обласного підпорядкування. Найбільший приріст забезпечено у Житомирському, Ємільчинському, Новоград-Волинському, Овруцькому, Радомишльському, Романівському, Ружинському і Червоноармійському районах, а серед міст — у Коростені, Малині та Новограді-Волинському.



Транспорт

Основні залізничні вузли – Коростень, Житомир, Бердичів, Новоград-Волинський, Овруч. Добре розвинений автомобільний транспорт. Житомир поєднаний авіаційними лініями з великими містами України.



Соціальна інфраструктура

- В Житомирській області розвинута соціальна інфраструктура. До послуг населення розгалужена мережа об'єктів роздрібної торгівлі — понад 4 тис., близько 1 тис. підприємств громадського харчування, понад 600 юридичних та 1,5 тис. фізичних осіб-об'єктів служби побуту, 1152 клубних установи, 953 масових бібліотек, 2 театри, філармонія, 32 дитячі музичні, 6 художніх та 3 школи мистецтв, 4 парки культури і відпочинку, 4 державні і 43 музеї на громадських засадах, а також приватний Музей української домашньої ікони (м. Радомишль).
- В області працює 25 вищих навчальних закладів, 931 державна та 6 приватних школи, 4 гімназії, 2 ліцеї.



Сусідні області



A close-up photograph of golden wheat stalks, showing the intricate details of the grain heads and the long, thin awns. The background is a soft, out-of-focus blue sky with light clouds. The overall tone is warm and natural.

Дякую за увагу